



## Zpráva o činnosti ČSOB za 1. pololetí roku 2010 (Pololetní zpráva)

dle zákona č. 256/2004 Sb., o podnikání na kapitálovém trhu

|                                    |   |
|------------------------------------|---|
| <b>Obchodní firma:</b>             | <b>Československá obchodní banka, a. s.</b>   |
| <b>Sídlo:</b>                      | Radlická 333/150, Praha 5, PSČ 150 57, Česká republika  |
| <b>Právní forma:</b>               | akciová společnost  |
| <b>Registrace:</b>                 | zapsána v obchodním rejstříku,<br>vedeném u Městského soudu v Praze, oddíl B XXXVI, vložka 46 |
| <b>Den zápisu:</b>                 | 21. prosinec 1964   |
| <b>Identifikační číslo:</b>        | 00001350  |
| <b>Daňové identifikační číslo:</b> | CZ699000761   |
| <b>Kód banky (BANIS):</b>          | 0300  |
| <b>SWIFT:</b>                      | CEKOCZPP  |
| <b>Telefonické spojení:</b>        | +420 224 111 111  |
| <b>E-mail:</b>                     | info@csob.cz  |
| <b>Internetová adresa:</b>         | <a href="http://www.csob.cz">http://www.csob.cz</a>   |

*Informace zde uvedené nejsou určeny k publikaci ani distribuci, ať již přímo nebo nepřímo, ve Spojených státech amerických. Tyto materiály nepředstavují nabídku cenných papírů k prodeji ve Spojených státech amerických a bez registrace nebo výjimky z registrační povinnosti dle Zákona o cenných papírech USA z roku 1933 (US Securities Act of 1933), v platném znění, a příslušných prováděcích pravidel a předpisů, nelze cenné papíry přímo ani nepřímo nabízet či prodávat ve Spojených státech amerických.*

*Tento dokument nepředstavuje prospekt v něm uvedených cenných papírů ani nabídku takových cenných papírů. Nabídka bude v České republice činěna výlučně na základě prospektu, jenž bude uveřejněn na internetových stránkách emitenta před zahájením nabídky. Investoři by neměli upsat cenné papíry uvedené v tomto dokumentu bez předchozího seznámení se s informacemi uvedenými v prospektu.*

### Informace o uveřejnění

Zpráva o činnosti ČSOB za 1. pololetí roku 2010 je uveřejněna na internetové stránce ČSOB [www.csob.cz](http://www.csob.cz). Tato zpráva nebyla ověřena auditorem.

Zveřejněno 31. srpna 2010.

## OBSAH

|   |    |
|---|----|
| 1. VÝSLEDKY SKUPINY ČSOB ZA 1. POLOLETÍ 2010..... | 3  |
| 2. MEZITÍMNÍ KONSOLIDOVANÁ ÚČETNÍ ZÁVĚRKA .....   | 9  |
| 3. PROFIL SPOLEČNOSTI.....                        | 10 |
| 4. ŘÍDÍCÍ A KONTROLNÍ ORGÁNY .....                | 12 |
| 5. CENNÉ PAPÍRY ČSOB .....                        | 14 |
| 6. DALŠÍ INFORMACE.....                           | 15 |
| 7. OČEKÁVANÝ VÝVOJ.....                           | 16 |
| 8. ČESTNÉ PROHLÁŠENÍ.....                         | 17 |

### **Výsledky skupiny ČSOB za 1. pololetí 2010 ve zkratce**

**Čistý zisk:** meziroční udržitelný růst +24 %

**Provozní zisk:** meziroční růst +7 % (výnosy +5 %, náklady +2 %), náklady/výnosy poklesly na 41,6 %

**Náklady na úvěrové riziko:** tvorba opravných položek meziročně -30 %, pokles CCR na 0,75 %

**Objemy obchodů:** vklady celkem +2 %, úvěry celkem -3 % (meziročně)

**Likvidita:** poměr úvěry/vklady se snížil na 69,0%

**Kapitálová pozice:** ukazatel kapitálové přiměřenosti se zvýšil na 16,5%

*Poznámka: Udržitelné údaje, tj. bez mimořádných vlivů.*

### **Události v 1. pololetí roku 2010**

|              |  |
|--------------|--|
| Únor         | Změna formy a jmenovité hodnoty akcií ČSOB                             |
| Duben/Květen | Změny v představenstvu a vrcholovém výkonném vedení ČSOB               |
| Květen       | Rozhodnutí jediného akcionáře ČSOB při výkonu působnosti valné hromady |
| Červen       | Změny v dozorčí radě ČSOB  |

## 1. VÝSLEDKY SKUPINY ČSOB ZA 1. POLOLETÍ 2010

Skupina ČSOB zvýšila svůj udržitelný zisk o 24 % na téměř 7 miliard Kč. Za tímto úspěchem stojí tři hlavní faktory: růst úrokových výnosů, důkladná kontrola nákladů a klesající náklady na znehodnocení.<sup>1</sup>

**Hlavní informace** (údaje k 30. červnu 2010)

- **Čistý zisk – vykázaný:** 7,139 mld. Kč (+21 % meziročně)
- **Čistý zisk – udržitelný<sup>2</sup>:** 6,976 mld. Kč (+24 % meziročně)
- **Úvěry celkem:** 402,2 mld. Kč (-3 % meziročně)
- **Kvalita úvěrového portfolia:** podíl úvěrů po splatnosti 3,98 %  
ukazatel nákladů na úvěrové riziko 0,75 %
- **Vklady celkem:** 582,2 mld. Kč (+2 % meziročně)
  - **v tom klientské vklady:** 465,2 mld. Kč (+5 % meziročně)
- **Prostředky v podílových fondech:** 67,5 mld. Kč (+0 % meziročně)
- **Kapitál a likvidita:** potvrzena vysoká úroveň  
kapitálová přiměřenost skupiny 16,45 %  
poměr úvěrů ke vkladům 69,0 %

### Klíčové ukazatele

|  | 1H 2009          | 1H 2010          | meziročně        |
|--|------------------|------------------|------------------|
| <b>Ziskovost (hodnoty za 1. pololetí 2010)</b> |                  |                  |                  |
| Čistá úroková marže                            | 3,26%            | 3,45%            | +19 bb           |
| Náklady/výnosy (udržitelné)                    | 42,7%            | 41,6%            | -1,1 pb          |
| Náklady/výnosy (vykázané)                      | 41,1%            | 41,1%            | 0,0 pb           |
| ROAA (udržitelné)                              | 1,31%            | 1,66%            | +0,35 pb         |
| ROAA (vykázané)                                | 1,38%            | 1,70%            | +0,32 pb         |
| ROAE (udržitelné)                              | 19,7%            | 20,8%            | +1,1 pb          |
| ROAE (vykázané)                                | 20,7%            | 21,3%            | +0,6 pb          |
|  | <b>30.6.2009</b> | <b>30.6.2010</b> | <b>meziročně</b> |
| <b>Kvalita úvěrového portfolia</b>             |                  |                  |                  |
| Ukazatel nákladů na kreditní riziko (CCR)      | 1,06%            | 0,75%            | -31 bb           |
| Podíl úvěrů po splatnosti (NPL)                | 2,88%            | 3,98%            | +1,1 pb          |
| Ukazatel krytí NPL                             | 76,2%            | 75,4%            | -0,8 pb          |
| <b>Kapitálová přiměřenost (Basel II)</b>       |                  |                  |                  |
| Ukazatel kapitálu core tier 1                  | 10,13%           | 13,10%           | +2,97 pb         |
| CAD skupina                                    | 11,71%           | 16,45%           | +4,74 pb         |
| Ukazatel solventnosti (ČSOB Pojišťovna)        | 183,0%           | 219,2%           | +36,20 pb        |
| <b>Likvidita</b>                               |                  |                  |                  |
| Poměr úvěry/vklady                             | 72,0%            | 69,0%            | -3,0 pb          |

Vysvětlivky: bb = bazické body, pb = procentní body

<sup>1</sup> Všechny údaje v této části Zprávy o činnosti ČSOB za 1. pololetí roku 2010 jsou konsolidované, neauditované a byly sestaveny podle EU IFRS. Tato část zobrazuje položky výkazu zisku a ztráty za předchozí kvartály reklasifikované podle aktuální účetní metodiky, aby byla zajištěna srovnatelnost finančních výkazů podle IFRS v čase. Seznam reklasifikací lze najít v příloze č. 1 této zprávy v kapitole 2. Důležité účetní postupy.

<sup>2</sup> Očištěný o mimořádné vlivy.

## Konsolidované (neauditované) finanční výkazy k 30. červnu 2010

### Konsolidovaný výkaz zisku a ztráty – vykázány

| (mil. Kč)  | 1H 2009        | 1H 2010       | Y/Y         |
|--|----------------|---------------|-------------|
|  | <i>reklas.</i> |               |             |
| Úrokové výnosy   | 17 250         | 16 450        | -5%         |
| Úrokové náklady  | -5 797         | -4 165        | -28%        |
| Čistý úrokový výnos                                    | 11 454         | 12 285        | +7%         |
| Čistý výnos z poplatků a provizí                       | 2 767          | 2 814         | +2%         |
| Čistý zisk z finančních nástrojů vykazovaný FVPL*      | 1 035          | 446           | -57%        |
| Ostatní provozní zisk*                                 | 979            | 1 099         | +12%        |
| <b>Provozní výnosy</b>                                 | <b>16 235</b>  | <b>16 644</b> | <b>+3%</b>  |
| Náklady na zaměstnance                                 | -3 231         | -3 014        | -7%         |
| Všeobecné správní náklady                              | -2 702         | -3 288        | +22%        |
| Odpisy a amortizace                                    | -747           | -543          | -27%        |
| <b>Provozní náklady</b>                                | <b>-6 680</b>  | <b>-6 845</b> | <b>+2%</b>  |
| Ztráty ze znehodnocení*                                | -2 769         | -1 787        | -35%        |
| <i>ztráty ze znehodnocení úvěrů a pohledávek</i>       | -2 543         | -1 726        | -32%        |
| <i>znehodnocení realizovatelných finančních aktiv*</i> | -208           | 0             | N/A         |
| <i>znehodnocení ostatních aktiv</i>                    | -19            | -61           | +222%       |
| Podíl na zisku přidružených společností*               | 198            | 134           | -32%        |
| <b>Zisk před zdaněním</b>                              | <b>6 983</b>   | <b>8 146</b>  | <b>+17%</b> |
| Daň z příjmu*  | -1 033         | -961          | -7%         |
| <b>Zisk za účetní období</b>                           | <b>5 951</b>   | <b>7 185</b>  | <b>+21%</b> |
| Náležící:  |                |               |             |
| <b>Akcionářům banky</b>                                | <b>5 919</b>   | <b>7 139</b>  | <b>+21%</b> |
| Menšinovým podílníkům společností ve skupině           | 32             | 46            | +43%        |

Pozn.: FVPL = At fair value through profit and loss (v reálné hodnotě do zisku nebo ztráty)

Ostatní provozní zisk = čistý zisk z realizovatelných fin. aktiv, výnosy z dividend, čisté ostatní výnosy

\* V řádcích označených hvězdičkou se výkaz dle IFRS liší od udržitelného výkazu.

### Konsolidovaný výkaz zisku a ztráty – udržitelný

| (mil. Kč)  | 1H 2009        | 1H 2010       | Y/Y         |
|--|----------------|---------------|-------------|
|  | <i>reklas.</i> |               |             |
| Úrokové výnosy   | 17 250         | 16 450        | -5%         |
| Úrokové náklady  | -5 797         | -4 165        | -28%        |
| Čistý úrokový výnos                                    | 11 454         | 12 285        | +7%         |
| Čistý výnos z poplatků a provizí                       | 2 767          | 2 814         | +2%         |
| Čistý zisk z finančních nástrojů vykazovaný FVPL*      | 432            | 570           | +32%        |
| Ostatní provozní zisk*                                 | 979            | 771           | -21%        |
| <b>Provozní výnosy</b>                                 | <b>15 631</b>  | <b>16 439</b> | <b>+5%</b>  |
| Náklady na zaměstnance                                 | -3 231         | -3 014        | -7%         |
| Všeobecné správní náklady                              | -2 702         | -3 288        | +22%        |
| Odpisy a amortizace                                    | -747           | -543          | -27%        |
| <b>Provozní náklady</b>                                | <b>-6 680</b>  | <b>-6 845</b> | <b>+2%</b>  |
| Ztráty ze znehodnocení*                                | -2 570         | -1 787        | -30%        |
| <i>ztráty ze znehodnocení úvěrů a pohledávek</i>       | -2 543         | -1 726        | -32%        |
| <i>znehodnocení realizovatelných finančních aktiv*</i> | -9             | 0             | N/A         |
| <i>znehodnocení ostatních aktiv</i>                    | -19            | -61           | +0%         |
| Podíl na zisku přidružených společností*               | 198            | 134           | -32%        |
| <b>Zisk před zdaněním</b>                              | <b>6 578</b>   | <b>7 941</b>  | <b>+21%</b> |
| Daň z příjmu*  | -916           | -920          | +0%         |
| <b>Zisk za účetní období</b>                           | <b>5 662</b>   | <b>7 022</b>  | <b>+24%</b> |
| Náležící:  |                |               |             |
| <b>Akcionářům banky</b>                                | <b>5 631</b>   | <b>6 976</b>  | <b>+24%</b> |
| Menšinovým podílníkům společností ve skupině           | 32             | 46            | +43%        |

Pozn.: FVPL = At fair value through profit and loss (v reálné hodnotě do zisku nebo ztráty)

Ostatní provozní zisk = čistý zisk z realizovatelných fin. aktiv, výnosy z dividend, čisté ostatní výnosy

\* V řádcích označených hvězdičkou se výkaz dle IFRS liší od udržitelného výkazu.

## Konsolidovaná rozvaha – aktiva

| (mil. Kč)   | 31/12<br>2009  | 30/06<br>2010  | Změna od<br>zač. roku |
|---|----------------|----------------|-----------------------|
| Pokladní hotovost a pohledávky vůči centrálním bankám | 23 050         | 42 279         | +83%                  |
| Finanční aktiva k obchodování                         | 160 117        | 137 803        | -14%                  |
| Finanční aktiva vykazovaná v reálné hodnotě do Z/Z    | 16 987         | 13 372         | -21%                  |
| Realizovatelná finanční aktiva                        | 101 567        | 104 417        | +3%                   |
| Úvěry a pohledávky - netto                            | 395 773        | 388 866        | -2%                   |
| <i>Úvěry a pohledávky - brutto</i>                    | 406 494        | 400 753        | -1%                   |
| <i>Úvěry a pohledávky (opravné položky)</i>           | -10 720        | -11 887        | +11%                  |
| Finanční investice držené do splatnosti               | 132 761        | 139 732        | +5%                   |
| Zajišťovací deriváty s kladnou reálnou hodnotou       | 8 040          | 10 014         | +25%                  |
| Pohledávky ze splatné daně                            | 27             | 42             | +56%                  |
| Pohledávky z odložené daně                            | 271            | 184            | -32%                  |
| Investice v přidružených společnostech                | 1 196          | 1 412          | +18%                  |
| Investice do nemovitostí                              | 791            | 769            | -3%                   |
| Pozemky, budovy a zařízení                            | 8 468          | 8 166          | -4%                   |
| Goodwill a jiná nehmotná aktiva                       | 3 922          | 3 779          | -4%                   |
| Aktiva určená k prodeji                               | 919            | 184            | -80%                  |
| Ostatní aktiva  | 5 082          | 5 439          | +7%                   |
| <b>Aktiva celkem</b>                                  | <b>858 972</b> | <b>856 460</b> | <b>+0%</b>            |

## Konsolidovaná rozvaha – pasiva

| (mil. Kč)   | 31/12<br>2009  | 30/06<br>2010  | Změna od<br>zač. roku |
|---|----------------|----------------|-----------------------|
| Finanční závazky k obchodování                        | 23 036         | 25 132         | +9%                   |
| Finanční závazky vykazované v reálné hodnotě do Z/Z   | 105 057        | 95 709         | -9%                   |
| Finanční závazky v zůstatkové hodnotě                 | 644 982        | 654 972        | +2%                   |
| <i>Závazky k úvěrovým institucím</i>                  | 26 027         | 27 989         | +8%                   |
| <i>Závazky k ostatním klientům</i>                    | 573 148        | 582 163        | +2%                   |
| <i>Vydané dluhové cenné papíry</i>                    | 32 572         | 30 927         | -5%                   |
| <i>Podřízené závazky</i>                              | 11 970         | 11 972         | +0%                   |
| <i>Časové rozlišení úrokových nákladů</i>             | 1 266          | 1 921          | +52%                  |
| Zajišťovací deriváty se zápornou reálnou hodnotou     | 5 158          | 8 170          | +58%                  |
| Závazky ze splatné daně                               | 883            | 867            | -2%                   |
| Závazky z odložené daně                               | 603            | 562            | -7%                   |
| Rezervy   | 757            | 546            | -28%                  |
| Ostatní závazky                                       | 8 644          | 11 249         | +30%                  |
| <b>Závazky celkem</b>                                 | <b>789 121</b> | <b>797 208</b> | <b>+1%</b>            |
| Základní kapitál                                      | 5 855          | 5 855          | 0%                    |
| Emisní ážio   | 7 509          | 7 509          | 0%                    |
| Zákonný rezervní fond                                 | 18 687         | 18 687         | 0%                    |
| Nerozdělený zisk                                      | 34 476         | 24 227         | -30%                  |
| Oceňovací rozdíly z realizovatelných finančních aktiv | 2 815          | 2 158          | -23%                  |
| Oceňovací rozdíly ze zajištění peněžních toků         | -392           | 43             | +/-                   |
| Oceňovací rozdíly z přepočtu zahraničních měn         | 1              | 1              | -52%                  |
| <b>Vlastní kapitál náležící akcionářům Banky</b>      | <b>68 951</b>  | <b>58 479</b>  | <b>-15%</b>           |
| Menšinové podíly                                      | 900            | 773            | -14%                  |
| <b>Vlastní kapitál celkem</b>                         | <b>69 851</b>  | <b>59 252</b>  | <b>-15%</b>           |
| <b>Závazky a vlastní kapitál celkem</b>               | <b>858 972</b> | <b>856 460</b> | <b>+0%</b>            |

## Podrobnosti k výsledkům skupiny ČSOB za 1. pololetí 2010

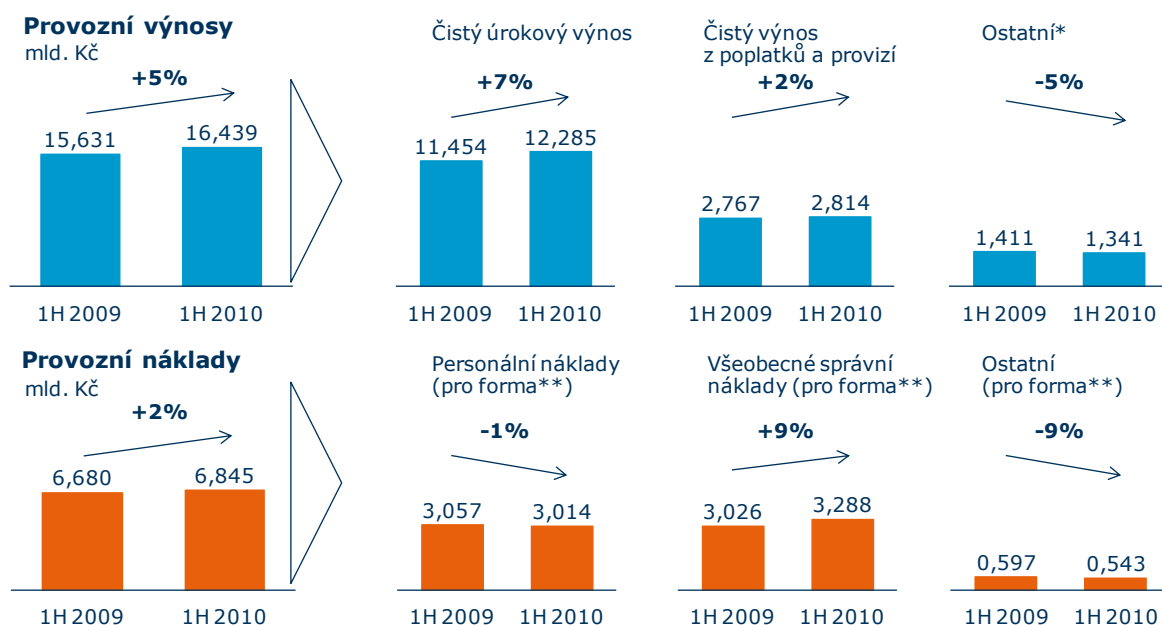
### Analýza čistého zisku za 1. pololetí roku 2010

**Čistý zisk skupiny vykázaný** dle IFRS meziročně vzrostl o 21 % na **7,139 mld. Kč**. **Udržitelný čistý zisk** skupiny ČSOB dosáhl **6,976 mld. Kč**, tj. o 24 % více než za stejné období roku 2009.

**Rozdíl mezi udržitelným a vykázaným ziskem** tvoří zejména: pozitivní vliv ocenění instrumentů ALM v 1. pololetí 2009 a platba od KBC Global Services Czech Branch za převod ICT služeb v 1. pololetí 2010.

Pozitivní vývoj udržitelného zisku je především výsledkem růstu provozního zisku (+7 % meziročně) a výrazně nižších ztrát ze znehodnocení v 1. pololetí 2010 oproti stejnému období loňského roku. Provozní náklady se zvýšily méně než provozní výnosy.

V červnu 2009 byly ICT služby banky a pojišťovny přesunuty do KBC Global Services NV Czech branch. Proto část dříve účtovaných nákladů na zaměstnance a odpisů nově spadá do kategorie všeobecné správní náklady. Pro srovnání vývoje jednotlivých kategorií nákladů uvádíme pro forma hodnoty, které eliminují vliv tohoto přesunu.



Poznámka: \* Čistý zisk z finančních nástrojů vykazovaný FVPL, čistý zisk z realizovatelných finančních aktiv, výnosy z dividend, čisté ostatní výnosy.  
\*\*Očištěno o přesun ICT služeb z června 2009.

## Obchodní výsledky - úvěry

| Hrubé objemy zůstatků, mld. Kč           | 30.6.2009    | 30.6.2010    | Y/Y        |
|--|--------------|--------------|------------|
| <b>Úvěry celkem</b>                      | <b>413,5</b> | <b>402,2</b> | <b>-3%</b> |
| <b>Segment Ret/SME</b>                   |              |              |            |
| Hypotéky <sup>1</sup>                    | 126,6        | 139,0        | +10%       |
| Úvěry ze stavebního spoření <sup>2</sup> | 60,3         | 69,2         | +15%       |
| Spotřebitelské financování               | 17,1         | 17,6         | +3%        |
| Úvěry malým a středním podnikům          | 70,5         | 65,8         | -7%        |
| Leasing                                  | 32,8         | 25,5         | -22%       |
| <b>Korporátní segment</b>                |              |              |            |
| Korporátní úvěry <sup>3</sup>            | 96,2         | 74,1         | -23%       |
| Factoring                                | 3,6          | 3,8          | +4%        |
| <b>Head Office</b>                       |              |              |            |
| Ostatní <sup>4</sup>                     | 0,5          | 0,6          | +28%       |
|  | 5,9          | 6,6          | +12%       |

Poznámky:

- <sup>1</sup> Hypotéky skupiny ČSOB jsou v bilanci dceřiné společnosti ČSOB - Hypoteční banky.
- <sup>2</sup> Úvěry ze stavebního spoření skupiny ČSOB jsou v bilanci ČMSS, která je z 55 % vlastněna ČSOB. Objemy jsou vykazovány v 55% poměru, tedy tak jak vstupují do konsolidované bilance ČSOB.
- <sup>3</sup> Včetně dluhopisů nahrazujících úvěry.
- <sup>4</sup> Vklady na peněžním trhu u bank, loro/nostro účty a jiné vypořádací účty.

**Velikost úvěrového portfolia skupiny ČSOB** se snížila o 3 % meziročně a byla na stejné úrovni jako v 1. čtvrtletí 2010. Jelikož hypotéky a úvěry ze stavebního spoření meziročně rostly dvojnásobným tempem, jejich společný podíl na celkovém úvěrovém portfoliu skupiny ČSOB vzrostl ze 45 % v polovině roku 2009 na 52 % na konci 2. čtvrtletí 2010. Podíl segmentu retail/SME se zvýšil na 79 % z celkových úvěrů skupiny.

Celkové portfolio **hypoték** stabilně roste, protože nová produkce v každém čtvrtletí od poloviny loňského roku převýšila splacené objemy. Ve 2. čtvrtletí 2010 byly nové prodeje **stavebního spoření** o 8 % vyšší než v 1. čtvrtletí 2010, ale prodeje za duben, květen a červen 2010 byly nižší než ve stejných měsících roku 2009. V roce 2010 byl nejsilnějším měsícem červen s novou produkcí ve výši 2,6 mld. Kč.

**U úvěrů malým a středním podnikům** došlo ke snížení objemů zůstatků u krátkodobých úvěrů, což bylo v souladu s poklesem poptávky po pracovním kapitálu. Pokles dopadl silněji na krátkodobé úvěry (meziročně -12 %) než na investiční úvěry (-4 %). Celkový objem **spotřebitelského financování** vzrostl o 3 %, když hlavním tahounem meziročního růstu byly kreditní karty a povolená přečerpání (dohromady +16 %). **Leasing** meziročně poklesl o 22 %, přičemž k největšímu poklesu leasingu došlo v leasingu strojů, vybavení a nákladních vozů – tedy v oblastech, kde pokles zaznamenal celý trh.

Za snížením objemu **úvěrů podnikům** (-23 % meziročně a -5 % mezikvartálně) stojí jak klesající poptávka po korporátním financování, tak obezřetný přístup k riziku na straně skupiny ČSOB. Poptávka byla mimo jiné ovlivněna tím, že některé společnosti místo úvěru využily dluhopisové financování na kapitálovém trhu.

## **Obchodní výsledky - vklady**

| Objemy zůstatků, mld. Kč    | 30.6.2009    | 30.6.2010    | Y/Y        |
|-----------------------------|--------------|--------------|------------|
| <b>Vklady celkem</b>        | <b>571,1</b> | <b>582,2</b> | <b>+2%</b> |
| Klientské vklady            | 444,1        | 465,2        | +5%        |
| Stavební spoření            | 78,4         | 83,9         | +7%        |
| Penzijní fondy <sup>1</sup> | 24,0         | 26,2         | +9%        |
| Ostatní <sup>2</sup>        | 24,7         | 6,8          | -72%       |

|                                   |             |             |            |
|-----------------------------------|-------------|-------------|------------|
| <b>Podílové fondy<sup>3</sup></b> | <b>67,5</b> | <b>67,5</b> | <b>+0%</b> |
| <b>Ostatní správa aktiv</b>       | <b>54,3</b> | <b>54,3</b> | <b>+0%</b> |

### **AUM a vklady**

|              |              |            |
|--------------|--------------|------------|
| <b>692,8</b> | <b>703,9</b> | <b>+2%</b> |
|--------------|--------------|------------|

Poznámky:

<sup>1</sup> Závazky vůči klientům penzijních fondů.

<sup>2</sup> Repo operace s nebankovními finančními institucemi a ostatní.

<sup>3</sup> Zahřmty pouze přímé pozice.

**Celkové vklady** se meziročně i mezikvartálně zvýšily o 2 %. Meziroční růst zaznamenaly všechny hlavní kategorie vkladů – klientské vklady, stavební spoření a penzijní fondy. Největšího nárůstu dosáhly klientské vklady (+21 mld. Kč). V rámci klientských vkladů došlo k mírnému meziročnímu zvýšení u běžných účtů. Pokles u termínovaných vkladů s dobou splatnosti byl kompenzován růstem spořicíh účtů.

Objemy prostředků v **podílových fondech** zůstaly meziročně na úrovni poloviny roku 2009 a klesly oproti 1. čtvrtletí 2010 o 4 %. Hlavním důvodem tohoto poklesu je přesun klientských prostředků z investičních produktů do spořicíh účtů. Objem investic v **zajištěných fondech**, které byly splatné v 2. čtvrtletí 2010, převyšil nové prodeje, z části proto, že klienti uložili tyto prostředky do vkladů. Co se týká ostatních typů fondů, **fondy peněžního trhu** také zaznamenaly dílčí odliv prostředků do vkladů. K mezikvartálnímu poklesu přispěly také klesající ceny na kapitálových trzích. **Nové prodeje** fondů v 1. pololetí 2010 dosáhly 9,1 mld. Kč, což je o 72 % více než v 1. pololetí 2009 (5,3 mld. Kč). Mezikvartální pokles nových prodejů za 2. čtvrtletí (-22 %) byl především způsoben nižšími prodeji v kategorii „ostatní fondy“, především fondů peněžního trhu a smíšených fondů.

**Penzijní fondy** ČSOB dosáhly nejrychlejšího růstu ze všech kategorií Celkových vkladů. Za poslední rok aktiva pod správou obou fondů mezikvartálně rostla ve všech čtvrtletích. Počet účastníků v obou fondech překročil hranici 742 tisíc.

## **Řízení rizik**

**Konsolidovaná kapitálová přiměřenost** skupiny ČSOB významně vzrostla z již vysoké hodnoty 14,98 % k 31. prosinci 2009 na 16,45 % k 30. červnu 2010. Také **likvidita** skupiny ČSOB se dále zvýšila, když poměr úvěrů ke vkladům snížil ze 72,0 % k 30. červnu 2009 na 69,0 % k 30. červnu 2010.

**Podíl úvěrů po splatnosti** (tj. více než 90 dnů po splatnosti) k 30. červnu 2010 činí 3,98 % hrubého objemu úvěrů. Růst úvěrů 90 a více dní po splatnosti je zhruba z poloviny dán růstem hypoték po splatnosti (kde, jak se předpokládalo, přichází dopad krize později než v korporátním segmentu a SME). Nicméně na hypotéky se obecně tvoří nižší opravné položky, takže dopad těchto nesplácených úvěrů na růst nákladů na riziko byl omezený.

Anualizovaný **podíl nákladů na úvěrové riziko** (credit cost ratio) za 1. pololetí 2010 činil 0,75 % oproti 1,06 % za stejné období loni. To je výsledek vývoje celkových ztrát ze znehodnocení, které se meziročně snížily o 30 %, z toho ztráty ze znehodnocení úvěrů a pohledávek vykázaly 32% pokles.

Příznivý vývoj ztrát ze znehodnocení úvěrů byl tažen korporátním segmentem a segmentem malých a středních podniků, u kterých došlo k výraznému rozpouštění rezerv vytvořených v roce 2009 s tím, jak se zlepšily výhledy u problémových úvěrů a jak poklesl příliv nových problémových případů.

Skupina ČSOB má omezenou expozici vůči dluhopisům emitentů z vybraných jihoevropských zemí a Irsku:

### Expozice vůči dluhopisům emitentů z vybraných jihoevropských zemí a Irsku

k 30.6.2010

účetní hodnota v mld. Kč

|               | Státy        | Banky       | Podniky     | Celkem       |
|---------------|--------------|-------------|-------------|--------------|
| Portugalsko   | -            | -           | -           | -            |
| Irsko         | -            | -           | -           | -            |
| Itálie        | 3,14         | 0,77        | -           | 3,91         |
| Řecko         | 6,81         | -           | -           | 6,81         |
| Španělsko     | 0,61         | -           | -           | 0,61         |
| <b>Celkem</b> | <b>10,56</b> | <b>0,77</b> | <b>0,00</b> | <b>11,33</b> |

Všechny státní dluhopisy lze uplatnit jako zástavu u ECB.

### Vybrané tržní podíly skupiny ČSOB v ČR (poslední dostupné údaje)

|  | Úvěry ze st. spoření <sup>1</sup> | Stavební spoření <sup>1</sup> | Úvěry na bydlení <sup>1,4</sup> | Podílové fondy <sup>1</sup> | Factoring <sup>2</sup> | Vklady <sup>1</sup> | Celkové úvěry <sup>1</sup> | Hypotéky <sup>1</sup> | Pojištění                       | Tržní podíl | Pořadí |
|--|-----------------------------------|-------------------------------|---------------------------------|-----------------------------|------------------------|---------------------|----------------------------|-----------------------|---------------------------------|-------------|--------|
|  | 44,1%                             | 36,0%                         | 34,2%                           | 32,4%                       | 24,6%                  | 21,4%               | 17,8%                      | 27,6%                 | Životní <sup>2</sup>            | 10,4%       | 5      |
|  |                                   |                               |                                 |                             |                        |                     |                            |                       | Neživotní <sup>2</sup>          | 4,9%        | 6      |
|  |                                   |                               |                                 |                             |                        |                     |                            |                       | Celkem <sup>2</sup>             | 7,3%        | 3      |
|  |                                   |                               |                                 |                             |                        |                     |                            |                       | Penzijní fondy <sup>3</sup>     | 16,2%       |        |
|  |                                   |                               |                                 |                             |                        |                     |                            |                       | Korp./SME úvěry <sup>1</sup>    | 13,1%       |        |
|  |                                   |                               |                                 |                             |                        |                     |                            |                       | Spotřebitel. úvěry <sup>1</sup> | 15,2%       |        |
|  |                                   |                               |                                 |                             |                        |                     |                            |                       | Leasing <sup>2</sup>            | 9,4%        |        |

2.

1.

3.

Poznámky:

Tržní podíly k 31. březnu 2010 (poslední dostupné). Pojištění k 30. červnu 2010.

<sup>1</sup> Tržní podíl dle zůstatku k uvedenému datu.

<sup>2</sup> Tržní podíl dle objemu nových obchodů od začátku roku do daného data.

<sup>3</sup> Tržní podíl dle počtu klientů k uvedenému datu.

<sup>4</sup> Obsahuje hypotéky a úvěry ze stavebního spoření.

Zdroje a podrobné definice jsou uvedeny v příloze č. 2 této zprávy.



## Rating ČSOB (k 5. srpnu 2010)

|                       |                           |            |                           |           |
|-----------------------|---------------------------|------------|---------------------------|-----------|
| Ratingová agentura    | <b>Moody's</b>            |            | <b>Fitch</b>              |           |
|                       | <b>Dlouhodobý rating:</b> | <b>A1</b>  | <b>Dlouhodobý rating:</b> | <b>A-</b> |
|                       | Krátkodobý rating:        | Prime-1    | Krátkodobý rating:        | F2        |
|                       | Finanční síla:            | C          | Individuální:             | C         |
|                       |                           | Podpora:   | 1                         |           |
| Platné od:            | 23.2.2007                 | 14.5.2009  |                           |           |
| Poslední potvrzení k: | 10.9.2009                 | 19.11.2009 |                           |           |

## Ocenění pro skupinu ČSOB

Mnohé instituce jmenovaly skupinu ČSOB jako nejlepší banku či pojišťovnu:

- **Euromoney Awards for Excellence:** ČSOB jmenována Nejlepší bankou 2010.
- **Cena Hospodářských novin:** ČSOB jmenována Nejlepší bankou 2010 a ČSOB Pojišťovna Nejlepší pojišťovnou 2010.
- **Magazín Global Finance:** Nejlepší banka v ČR 2010.
- **Magazín EMEA Finance:** Nejlepší banka v ČR, 2009.

Skupina ČSOB také získala ocenění v různých segmentech a aktivitách:

- **MasterCard Firemní banka roku**
- **ACQ Finance Global Awards:** ČSOB vyhlášena Bankou roku pro akviziční financování v regionu východní Evropy.
- **Zlatá koruna:** zlato pro ČMSS v kategorii stavební spoření.
- **Magazín Global Finance:** Nejlepší sub-custodian, Nejlepší banka pro směnné operace a Nejlepší poskytovatel služeb pro zahraniční obchod.

## Společenská odpovědnost skupiny ČSOB v 1. pololetí 2010

**Skupina ČSOB vzdělává** v oblasti zvyšování finanční gramotnosti a podporuje zdravotně a sociálně handicapované studenty prostřednictvím Fondu vzdělání ČSOB a Výboru dobré vůle – Nadace Olgy Havlové.

**Skupina ČSOB podporuje regiony** skrze granty podporující komunitní život a na obnovu krajiny a péči o kulturní dědictví. PS vyhlásila soutěž Starosta roku.

**Zaměstnanci skupiny ČSOB pomáhají:** Úklid českých hor, sbírky oblečení a módních doplňků pro domov seniorů Sue Ryder a Běh pro Výbor dobré vůle – Nadaci Olgy Havlové.

**Poštovní spořitelna pomáhá:** Podpora - festival Žiju stejně jako Ty, putovní výstava obrazů Nadace ARTEVIDE mladých nevidomých umělců a PS a Národní centrum bezpečnějšího internetu spustili projekt Bezpečně-online.

## **2. MEZITÍMNÍ KONSOLIDOVANÁ ÚČETNÍ ZÁVĚRKA**

**Mezitímní konsolidovaná účetní závěrka ČSOB za období končící 30. červnem 2010** sestavená podle Mezinárodního účetního standardu (IAS) 34 Mezitímní účetní výkaznictví ve znění přijatém Evropskou unií (neauditováno) je uvedena **v příloze č. 1** této zprávy.

### 3. PROFIL SPOLEČNOSTI

#### Profil ČSOB a skupiny ČSOB

##### Z historie ČSOB

- 1964** ČSOB založena státem jako banky pro poskytování služeb v oblasti financování zahraničního obchodu a volnoměnových operací s působností na československém trhu.
- 1993** Pokračování aktivit ČSOB na českém i slovenském trhu i po rozdělení Československa.
- 1999** Privatizace ČSOB - majoritním vlastníkem ČSOB se stala belgická KBC Bank.
- 2000** Převzetí podniku Investiční a poštovní banky (IPB).
- 2007** KBC Bank se stala jediným vlastníkem ČSOB po odkoupení minoritních podílů.
- 2007** Nová ekologická budova ústředí v Praze - Radlicích pro 2 600 zaměstnanců (Stavba roku 2007).
- 2008** Slovenská pobočka ČSOB oddělena k 1. lednu do samostatné právnické osoby, ovládané společností KBC Bank prostřednictvím 100% podílu na hlasovacích právech.

**Československá obchodní banka, a. s. (ČSOB)**, působí jako univerzální banka v České republice. Představuje hlavní entitu finanční skupiny ČSOB a sama je 100% ovládána společností KBC Group.

V retailovém bankovníctví v ČR společnost působí pod dvěma obchodními značkami – ČSOB a Poštovní spořitelna. Poskytuje své služby všem klientským segmentům, tj. fyzickým osobám, malým a středním podnikům a korporátním a institucionálním klientům. Klienti jsou obsluhováni prostřednictvím poboček ČSOB, Finančních center Poštovní spořitelny a obchodních míst České pošty. ČSOB nabízí současně se svými produkty a službami i ucelenou nabídku produktů a služeb celé skupiny ČSOB. Služby pod značkou ČSOB i Poštovní spořitelna jsou dále poskytovány prostřednictvím distribučních kanálů v rámci skupiny ČSOB a různých distribučních kanálů přímého bankovníctví.

ČSOB se jako subjekt českého práva řídí právními předpisy platnými na území České republiky. Její činnost je regulována zejména Zákonem o bankách, Zákonem o podnikání na kapitálovém trhu a Obchodním zákoníkem.

**Skupina ČSOB** je předním poskytovatelem finančních služeb v České republice. ČSOB je univerzální bankou, která svým zákazníkům nabízí širokou škálu bankovních produktů a služeb, včetně produktů a služeb ostatních společností skupiny ČSOB. Do produktového portfolia skupiny ČSOB patří financování potřeb spojených s bydlením (hypotéky a půjčky ze stavebního spoření), pojistné produkty a penzijní fondy, produkty kolektivního financování a správa aktiv i specializované služby (leasing a factoring). Skupina ČSOB na českém trhu působí prostřednictvím svých dceřiných společností a čtyř hlavních obchodních značek, konkrétně ČSOB, Poštovní spořitelna, Hypoteční banka a ČMSS. Své služby ČSOB poskytuje všem typům zákazníků, a to jak fyzickým osobám, tak malým a středním podnikům a korporátním a institucionálním klientele. Skupina ČSOB dělí své obchodní činnosti do následujících segmentů: retailová klientela a malé a střední podniky (SME); korporátní klientela; ALM a finanční trhy; centrála skupiny.

Od roku 1999, kdy se vlastníkem ČSOB stala KBC, se prohlubuje integrace obou skupin, která umožňuje využívat obchodní synergie, např. zákaznické distribuční kanály, systémovou integraci, přenos odborných zkušeností a zavádění nových produktů. Tato integrace rovněž zahrnuje přechod ČSOB na účetní výkaznictví dle IFRS, uplatňování politik KBC v oblasti manažerského výkaznictví, řízení rizik a vnitřního auditu. Jedním z nejvýznamnějších integračních prvků se stalo poskytování služeb ICT prostřednictvím společného, centrálně řízeného systému ICT pro celou skupinu KBC, k jehož zavedení došlo v roce 2009.

| Skupina ČSOB v číslech                             | 31.12.2009  | 30.6.2010   |
|--|-------------|-------------|
| Zaměstnanci skupiny (přepočtený stav) <sup>1</sup> | 8 018       | 8 069       |
| Klienti  | >4 miliony  | >4 miliony  |
| Uživatelé přímého bankovníctví (Banka)             | 2,1 milionu | 2,2 milionu |
| Platební karty (Banka)                             | 2,0 milionu | 2,0 milionu |
| Pobočky  |             |             |
| – ČSOB pobočky retail / SME                        | 237         | 237         |
| – ČSOB korporátní pobočky                          | 11          | 11          |
| – Finanční centra Poštovní spořitelny              | 52          | 52          |
| Obchodní místa České pošty                         | cca 3 320   | cca 3 300   |
| Bankomaty <sup>2</sup>                             | 734         | 744         |

Poznámky:

<sup>1</sup> Počet je včetně zaměstnanců, kteří od června 2009 přešli do KBC GS Czech Branch.

<sup>2</sup> Klienti si mohou vybrat hotovost i na pokladnách supermarketů Albert a COOP a čerpacích stanic ČEPRO EuroOil prostřednictvím služby CashBack.

Svámi celkovými aktivy vykázanými k 31. prosinci 2009 ve výši 859 mld. Kč a celkovým čistým ziskem za rok 2009 ve výši 17,4 mld. Kč se skupina ČSOB řadí mezi tři nejvýznamnější bankovní skupiny působící na území České republiky. K 31. prosinci 2009 vykazovala skupina ČSOB klientská depozita ve výši 567 mld. Kč a úvěry klientům v objemu 403 mld. Kč, což podle ČNB představovalo přes 21 % veškerých depozit a 19 % hrubého objemu úvěrů v českém bankovním sektoru.

Výroční zprávy a další informace o ČSOB a skupině ČSOB jsou k dispozici na webových stránkách [www.csob.cz](http://www.csob.cz).

## **Profil skupiny KBC**

**ČSOB je stoprocentní dceřinou společností KBC Bank. Jediným vlastníkem společnosti KBC Bank je KBC Group, která vznikla počátkem roku 2005 fúzí společnosti KBC Bank and Insurance Holding Company a její mateřské společnosti Almanijs.**

**Skupina KBC** je integrovaná bankopojišťovací skupina, která se zaměřuje především na klientelu v oblasti fyzických osob, malých a středních podniků a středně velkých korporací. Skupina zaujímá přední postavení na svých domácích - v Belgii, České republice, Slovensku, Maďarsku, Polsku a Bulharsku - a působí i v dalších zemích a regionech celého světa. Na konci roku 2009 obsluhovala KBC zhruba 13 miliónů klientů a zaměstnávala více než 54 tisíc zaměstnanců (přepočtený stav).

| <b>KBC Group v číslech</b>                  |          | 31.12.2009 | 30.6.2010 |
|---|----------|------------|-----------|
| Celková aktiva                              | mld. EUR | 324,2      | 350,2     |
| Klientské úvěry a pohledávky                | mld. EUR | 153,2      | 157,0     |
| Klientská depozita a dluhové cenné papíry   | mld. EUR | 193,5      | 205,1     |
| Čistý zisk                                  | mld. EUR | -2,5       | 591       |
| Udržitelný čistý zisk                       | mld. EUR | 1,7        | 1,1       |
| Ukazatel Tier 1, KBC Group (podle Basel II) | %        | 10,8       | 11,4      |
| Poměr nákladů a výnosů (C/I, udržitelný)    | %        | 55         | 52        |

Více informací lze nalézt na webových stránkách [www.kbc.com](http://www.kbc.com).

## **ČSOB jako osoba ovládaná a ovládající**

V rámci skupiny KBC a skupiny ČSOB působí ČSOB jako osoba ovládaná i osoba ovládající ve smyslu nařízení Komise (ES) č. 809/2004.

ČSOB je **osobou ovládanou**. Jediným akcionářem společnosti ČSOB je společnost KBC Bank NV (IČ 90029371).

Jediným vlastníkem společnosti KBC Bank je KBC Group NV (IČ 90031317). KBC Bank i KBC Group mají sídlo na adrese: Havenlaan 2, B-1080 Brussels (Sint-Jans Molenbeek), Belgie.

KBC Bank a KBC Group ovládají ČSOB na základě dispozice se 100 % hlasů, jak plyne z účasti KBC Bank ve společnosti ČSOB. Banka důsledně dodržuje právní předpisy platné na území České republiky, které zabraňují zneužití této kontroly.

ČSOB je zároveň **osobou ovládající**. Údaje o společnostech ovládaných ČSOB k 30. červnu 2010 ve smyslu § 66a Obchodního zákoníku jsou uvedeny **v příloze č. 3** této zprávy.

ČSOB není závislá na žádné jiné společnosti ve skupině.

## 4. ŘÍDÍCÍ A KONTROLNÍ ORGÁNY

### **Představenstvo a vrcholové výkonné vedení ČSOB** (k 30. červnu 2010)

Představenstvo, jako statutární orgán společnosti, je čtyřčlenné a je složeno z vedoucích zaměstnanců ČSOB.

Vrcholové výkonné vedení ČSOB je přímo řízeno představenstvem a je tvořeno osmi vedoucími zaměstnanci Banky ve funkcích generálního ředitele a vrchních ředitelů.

Oblasti řízení jednotlivých členů vrcholového výkonného vedení ČSOB jsou popsány v organizační struktuře ČSOB, která je uvedena **v příloze č. 4** této zprávy.

| Představenstvo ČSOB     |                       |                |                                  | Vrcholové výkonné vedení ČSOB                  |                      |
|-------------------------|-----------------------|----------------|----------------------------------|--|----------------------|
| Jméno a příjmení        | Funkce                | Vznik členství | Aktuální funkční období člena od | Funkce   | Funkce vykonávána od |
| <b>Pavel Kavánek</b>    | předseda <sup>1</sup> | 17.10.1990     | 20.5.2009                        | generální ředitel                              | 29.1.1993            |
| <b>Petr Knapp</b>       | člen                  | 20.5.1996      | 20.5.2009                        | vrchní ředitel<br>Korporátní bankovníctví      | 1.5.2006             |
| <b>Jan Lamser</b>       | člen                  | 26.5.1997      | 20.5.2009                        | vrchní ředitel<br>Masový trh                   | 1.5.2006             |
| <b>Petr Hutla</b>       | člen                  | 27.2.2008      | 27.2.2008                        | vrchní ředitel<br>Distribuce                   | 16.11.2009           |
| <b>Karel Svoboda</b>    | není členem           |                |                                  | vrchní ředitel<br>Zpracování operací a služby  | 1.8.2008             |
| <b>Bartel Puelinckx</b> | není členem           |                |                                  | vrchní ředitel<br>Řízení financí               | 1.5.2010             |
| <b>Koen Wilmots</b>     | není členem           |                |                                  | vrchní ředitel<br>Řízení rizik                 | 1.5.2010             |
| <b>Jiří Vévoda</b>      | není členem           |                |                                  | vrchní ředitel<br>Lidské zdroje a transformace | 1.5.2010             |

<sup>1</sup> Datum začátku aktuálního funkčního období předsedy 20.5.2009.

### **Změny v představenstvu a ve vrcholovém výkonném vedení ČSOB v 1. pololetí 2010**

Dne 28. dubna 2010 ukončil pan Hendrik Scheerlinck, člen představenstva ČSOB a vrchní ředitel Řízení financí a rizik, své působení v ČSOB. V souvislosti s tím byla od 1. května 2010 pozice vrchního ředitele Řízení financí a rizik (CFRO) rozdělena na dvě - pozici vrchního ředitele pro oblast **Řízení financí** (chief financial officer, CFO) převzal pan **Bartel Puelinckx** a pozici vrchního ředitele pro oblast **Řízení rizik** (chief risk officer, CRO) převzal pan **Koen Wilmots**. Vrcholové výkonné vedení ČSOB dále k 1. květnu 2010 doplnil pan **Jiří Vévoda**, který se ujal pozice vrchního ředitele pro oblast **Lidské zdroje a transformace** (chief staff officer, CSO), která byla uvolněna v listopadu 2009.

#### **Bartel Puelinckx** (nar. 1965)

Vystudoval ekonomii na Universitě v Leuvenu (Belgie) a právo na Universitě v Bruselu. Ve skupině KBC působí od roku 1992, zejména v rámci KBC Bank. Od roku 2006 pracoval v maďarské K&H Bank, naposledy jako Senior Managing Director, Head of HR & Credit Management Division.

Členství v orgánech jiných společností: není

#### **Koen Wilmots** (nar. 1964)

Vystudoval práva na Katolické Universitě v Leuvenu (Belgie), a následně postgraduál na Universitě Roberta Schumanna ve francouzském Strasbourgu. V bankovníctví působí od roku 1992, kdy nastoupil do Kredietbank. V ČSOB pracuje od roku 1999; do 30. dubna 2010 působil jako výkonný ředitel útvaru Úvěry.

Členství v orgánech jiných společností: člen dozorčí rady společnosti Hypoteční banka (ČR).

#### **Jiří Vévoda** (nar. 1977)

Vystudoval Joint European Studies Programme na Staffordshire University (1999) a Vysokou školu ekonomickou v Praze (2001). Má 10 let mezinárodních zkušeností s prací ve finančních institucích. V letech 2000-2004 pracoval v GE Capital v České republice, Irsku a Skandinávii; celkem pracoval ve více než 10 různých zemích Evropy. Do ČSOB přišel z poradenské firmy McKinsey & Company, kde působil v roli Associate Partner. Specializoval se zde na práci pro klienty v bankovníctví, spotřebitelském financování a pojišťovnictví, pro které vedl projekty zaměřené na zlepšení strategie, výkonnosti a dále projekty v oblastech marketingu, transformace, restrukturalizace a řízení fúzí.

Členství v orgánech jiných společností: není

## **Dozorčí rada ČSOB** (k 30. červnu 2010)

Dozorčí rada ČSOB má devět členů a dohlíží na výkon působnosti představenstva.

| Jméno a příjmení                           | Funkce                | Vznik členství         | Aktuální funkční období člena od |
|--|-----------------------|------------------------|----------------------------------|
| <b>Jan Švejnar</b>                         | předseda <sup>1</sup> | 9.10.2003 <sup>1</sup> | 20.5.2009                        |
| <b>Marko Voljč</b>                         | člen                  | 29.6.2010              | 29.6.2010                        |
| <b>Dirk Mampaey</b>                        | člen                  | 14.9.2009              | 14.9.2009                        |
| <b>Patrick Roland Vanden Avenne</b>        | člen                  | 22.4.2006              | 22.4.2006                        |
| <b>Riet Docx</b>                           | členka                | 1.12.2004 <sup>2</sup> | 20.4.2005                        |
| <b>Hendrik George Adolphe Gerard Soete</b> | člen                  | 24.2.2007 <sup>2</sup> | 21.4.2007                        |
| <b>František Hupka</b>                     | člen <sup>3</sup>     | 23.6.2005              | 23.6.2010                        |
| <b>Martina Kantová</b>                     | členka <sup>3</sup>   | 23.6.2010              | 23.6.2010                        |
| <b>Ladislava Spielbergerová</b>            | členka <sup>3</sup>   | 23.6.2010              | 23.6.2010                        |

<sup>1</sup> Datum vzniku funkce předsedy 3. června 2009

<sup>2</sup> Kooptován/-a

<sup>3</sup> Zvolen/-a zaměstnanci

### **Změny v dozorčí radě ČSOB v 1. pololetí 2010**

- 1) Dne 23. června 2010 vypršelo funkční období tří členů dozorčí rady ČSOB zvolených zaměstnanci – pana Františka Hupky, paní Libuše Gregorové a paní Martiny Kopecké. Na základě výsledků voleb členů dozorčí rady ČSOB volených zaměstnanci ve dnech 15. a 16. června 2010 byli **novými členy dozorčí rady s účinností od 23. června 2010 zvoleni** pan **František Hupka**, paní **Martina Kantová** a paní **Ladislava Spielbergerová**. Funkční období nově zvolených členů dozorčí rady je 5 let.

#### **Bc. František Hupka** (nar. 1971)

Absolvoval bakalářské studium v oboru Ekonomika a management na Západočeské univerzitě v Plzni. V roce 1991 nastoupil do ČSOB jako pracovník podpory IT. Od roku 2002 působí jako předseda podnikového výboru odborové organizace ČSOB. Členem dozorčí rady ČSOB voleným zaměstnanci je od června 2005.

Členství v orgánech jiných společností: člen správní rady Oborové zdravotní pojišťovny.

#### **Martina Kantová** (nar. 1974)

Absolvovala Střední ekonomickou školu v Hradci Králové. V ČSOB (dříve IPB) pracuje od roku 1996 na pobočce v Hradci Králové. Od roku 2005 působí na pozici úvěrové poradkyně. Od roku 2008 je členkou Evropské podnikové rady KBC. Od roku 2007 je členkou předsednictva podnikového výboru odborové organizace ČSOB a od roku 2009 předsedkyní základní odborové organizace ČSOB v Hradci Králové.

Členství v orgánech jiných společností: není

#### **Bc. Ladislava Spielbergerová** (nar. 1974)

Absolvovala bakalářské studium na Bankovním institutu vysoká škola (BIVŠ) v Praze. V ČSOB pracuje od roku 1995 a od roku 2010 působí na pozici osobní bankéřka na pobočce Dvůr Králové nad Labem. Od roku 2005 je členkou Evropské podnikové rady KBC a od roku 2008 místopředsedkyní podnikového výboru odborové organizace ČSOB.

Členství v orgánech jiných společností: není

- 2) **Dne 29. června 2010** byl s účinností k témuž dni **novým členem dozorčí rady ČSOB** jmenován pan **Marko Voljč**. **Nahradil** odvolaného pana **Johna Hollowse**. Tato změna navazuje na personální změny ve vedení KBC Group, v rámci kterých byl John Hollows jmenován ředitelem KBC Group pro řízení rizik (Chief Risk Officer, CRO) a Marko Voljč jej vystřídal na pozici generálního ředitele divize KBC Group pro střední a východní Evropu a Rusko.

#### **Marko Voljč** (nar. 1949)

Vystudoval ekonomii na univerzitě v Ljubljani a Bělehradě. Mezi lety 1976 a 1979 byl předsedou analytického oddělení Slovinské národní banky. V letech 1979 až 1992 pracoval pro Světovou banku ve Washingtonu D.C. a v Mexico City. V roce 1992 nastoupil do Nova Ljubljanska Banka ve Slovinsku jako prezident a výkonný ředitel. V roce 2004 se stal generálním manažerem středoevropského direktorátu v ústředí KBC v Bruselu. Z tohoto titulu byl členem dozorčích rad bankovních dceřiných společností KBC v Polsku, Maďarsku a v České republice. Od května 2006 do dubna 2010 působil jako generální ředitel K&H Bank a národní manažer skupiny KBC pro Maďarsko. Od 29. dubna 2010 je pan Marko Voljč členem Výkonného výboru KBC Group a generálním ředitelem divize KBC Group pro střední a východní Evropu a Rusko.

Členství v orgánech jiných společností: člen dozorčí rady ČSOB (SR)

## **Výbor pro audit** (k 30. červnu 2010)

Auditní výbor ČSOB působí od 1. ledna 2010 jako samostatný orgán ČSOB pod názvem Výbor pro audit. Jeho pravomoci a odpovědnosti jsou vymezeny Jednacím řádem Výboru pro audit. Výbor pro audit zejména sleduje postup sestavování účetní závěrky a proces jejího povinného auditu, dohlíží, monitoruje a podává zprávy o kvalitě vnitřní kontroly, finančního výkaznictví, řízení rizik, souladu se zákony a regulatorními normami, fungování vnitřního auditu, útvaru compliance a externího auditu.

Výbor pro audit má **tři členy**, kteří jsou **zároveň členy dozorčí rady**: pan Dirk Mampaey (předseda auditního výboru), pan Jan Švejnar a paní Riet Docx.

## **5. CENNÉ PAPIRY ČSOB**

### **Akcie**

|  |                         |                                  |
|--|-------------------------|----------------------------------|
| <b>Akcie ČSOB</b><br>(k 30. červnu 2010) | <b>ISIN</b>             | <b>CZ0008000288</b>              |
|  | Druh                    | Kmenové akcie                    |
|  | Forma                   | Na majitele                      |
|  | Podoba                  | Zaknihovaná                      |
|  | Počet emitovaných akcií | 292 750 000 ks                   |
|  | Jmenovitá hodnota       | 20 Kč                            |
|  | Celkový objem emise     | 5 855 000 000 Kč                 |
|  | Základní kapitál        | 5 855 000 000 Kč, splaceno 100 % |

**100% vlastníkem akcií ČSOB** je společnost **KBC Bank NV**, se sídlem Havenlaan 2, B-1080 Brussels (Sint-Jans Molenbeek), Belgie.

Akcie ČSOB **nejsou kótovanými cennými papíry**, tj. nebyly přijaty k obchodování na regulovaném trhu v žádném členském státu Evropské unie ani státu Evropského hospodářského prostoru.

ČSOB nevydala žádné vyměnitelné dluhopisy nebo prioritní dluhopisy ve smyslu § 160 Obchodního zákoníku.

### **Změna formy a jmenovité hodnoty akcií ČSOB**

**Dne 24. února 2010** došlo rozhodnutím jediného akcionáře ČSOB, společnosti KBC Bank NV, ke změně stanov ČSOB. Předmětem této změny bylo zejména **rozštěpení akcií ČSOB v poměru 1:50 a změna formy těchto akcií z akcií na jméno na akcie na majitele**. Základní kapitál ČSOB je tedy nově rozvržen na 292 750 000 ks kmenových akcií na majitele v zaknihované podobě ve jmenovité hodnotě 20 Kč, přičemž tato skutečnost byla do obchodního rejstříku zapsána dne 2. března 2010, kdy předmětná změna stanov nabyla účinnosti.

Výše uvedená změna se rovněž dotkla dosavadního omezení převodu akcií emitovaných ČSOB podmíněného souhlasem dozorčí rady ČSOB, stejně jako způsobu svolání valné hromady ČSOB.

### **Dluhopisy** (dosud nesplacené)

V České republice je ČSOB emitentem dluhopisů a hypotečních zástavních listů (HZL), které byly vydány v rámci **dluhopisového programu ČSOB**. Tento program byl schválen v listopadu 2003 Komisí pro cenné papíry (včetně společných emisních podmínek pro předem neurčený počet emisí dluhopisů) v maximálním objemu nesplacených dluhopisů 30 mld. Kč s dobou trvání programu 10 let.

**Do 30. června 2010 vydala ČSOB** v České republice v rámci dluhopisového programu **následující emise dluhopisů**:

| Název dluhopisu                         | ISIN                | Datum emise         | Celková jmenovitá hodnota emise |            |
|---|---------------------|---------------------|---------------------------------|------------|
| Hypoteční zástavní list ČSOB 4,60%/2015 | CZ0002000706        | 15. 11. 2005        | mil. Kč                         | 1 300      |
| Dluhopis ČSOB ZERO CZK VIII/2010*       | CZ0003701674        | 2. 7. 2008          | mil. Kč                         | 1 000      |
| Dluhopis ČSOB ZERO EUR II/2010*         | CZ0003701682        | 2. 7. 2008          | mil. EUR                        | 30         |
| Dluhopis ČSOB ZERO CZK IX/2010*         | CZ0003701708        | 23. 7. 2008         | mil. Kč                         | 1 000      |
| Dluhopis ČSOB ZERO CZK X/2010*          | CZ0003701716        | 6. 8. 2008          | mil. Kč                         | 1 000      |
| Dluhopis ČSOB ZERO CZK XI/2010*         | CZ0003701724        | 27. 8. 2008         | mil. Kč                         | 5 000      |
| <b>Dluhopis ČSOB VAR/2018</b>           | <b>CZ0003701799</b> | <b>22. 12. 2008</b> | <b>mil. Kč</b>                  | <b>100</b> |
| Dluhopis ČSOB ZERO USD II/2011          | CZ0003701914        | 11. 3. 2009         | mil. USD                        | 30         |
| Dluhopis ČSOB ZERO CZK XII/2012         | CZ0003702029        | 9. 7. 2009          | mil. Kč                         | 1 000      |

|  |              |              |          |       |
|--|--------------|--------------|----------|-------|
| Dluhopis ČSOB Komodity I/2012              | CZ0003702060 | 24. 11. 2009 | mil. Kč  | 200   |
| Dluhopis ČSOB ZERO EUR III/2012            | CZ0003702235 | 26. 11. 2009 | mil. EUR | 10    |
| Dluhopis ČSOB ZERO CZK XIII/2012           | CZ0003702243 | 26. 11. 2009 | mil. Kč  | 1 000 |
| Dluhopis ČSOB Inflation I/2015 (1. tranše) | CZ0003702292 | 10. 3. 2010  | mil. Kč  | 170   |

\* Splaceno

Dluhopisy **ČSOB VAR/2018** jsou kótovány na volném trhu **Burzy cenných papírů Praha, a.s.**; obchodování s dluhopisy bylo zahájeno dne 22. prosince 2008. Ostatní dluhopisy a HZL jsou nekótovanými cennými papíry.

V červenci roku 2010 vydala ČSOB v České republice v rámci dluhopisového programu následující nekótovanou emisi dluhopisů:

| Název dluhopisu                 | ISIN         | Datum emise | Celková jmenovitá hodnota emise |     |
|---------------------------------|--------------|-------------|---------------------------------|-----|
| Dluhopis ČSOB ZERO CZK XIV/2013 | CZ0003702417 | 14. 7. 2010 | mil. Kč                         | 500 |

Prospekt dluhopisového programu, doplňky k němu a emisní dodatky spolu s prospektem Dluhopisu ČSOB VAR/2018 jsou k dispozici na internetových stránkách ČSOB [www.csob.cz](http://www.csob.cz).

## 6. DALŠÍ INFORMACE

### Rozhodnutí jediného akcionáře ČSOB

Společnost KBC Bank NV jako jediný akcionář ČSOB při výkonu působnosti valné hromady přijala dne 10. května 2010 následující rozhodnutí:

- Schválila řádnou nekonsolidovanou účetní závěrku ČSOB a řádnou konsolidovanou účetní závěrku ČSOB a jejích dceřiných společností k 31. prosinci 2009 sestavené podle EU IFRS.
- Rozhodla o výplatě dividend ze zisku roku 2009 uvedeného v řádné nekonsolidované účetní závěrce ČSOB k 31. prosinci 2009 v celkové výši 17 389 350 tis. Kč (tj. 59,40 Kč na 1 akcii, den výplaty – 26. květen 2010). Část nekonsolidovaného čistého zisku Banky ve výši 4 212 251 tis. Kč zůstala nerozdělena.
- Rozhodla o externím auditorovi na období let 2010-2012, a to společnosti Ernst & Young Audit s.r.o.

### Informace k soudním sporům

#### Stav k 30. červnu 2010

Soudní spory, u nichž hodnota pohledávek / závazků přesahuje 5 % čistého obchodního majetku, resp. 5 % vlastního kapitálu ČSOB k 30. červnu 2010:

#### I. spory vedené ČSOB (žalobce)

|   | Subjekt sporu  | Pohledávka (mil. Kč) |
|---|--|----------------------|
| 1 | Nomura International PLC a Nomura Principal Investment PLC | 24 008               |
| 2 | Nomura Principal Investment PLC a další                    | 2 000                |

#### II. spory vedené proti ČSOB (žalovaná)

|   | Subjekt sporu                              | Závazek (mil. Kč) |
|---|--|-------------------|
| 1 | General factoring, a.s.*                   | 40 000            |
| 2 | Česká republika                            | 33 252            |
| 3 | imAge Alpha, a.s., Weinberger Holding Inc. | 17 647            |
| 4 | ICEC-HOLDING, a.s.                         | 11 893            |

\* Právní nástupnictví za společnost IP banka, a.s.; žaloba byla v červenci 2010 zamítnuta konečným a závazným rozhodčím nálezem – viz informace níže.

Soudní spory, které jsou uvedeny v seznamu I., nepředstavují riziko ani v případě prohry.

V této souvislosti ČSOB připomíná existenci Smlouvy a státní záruky uzavřené s Ministerstvem financí ČR a Smlouvy a smlouvy a smlouvy a smlouvy uzavřené s Českou národní bankou v roce 2000. Tyto garanční dohody zcela kryjí rizika Banky spojená s převzetím podniku ex-IPB. Možnost MF ČR a ČNB plnit své povinnosti vyplývající z těchto garancí potvrdila v roce 2004 i

Evropská komise. V důsledku výše uvedeného je Banka toho názoru, že spory týkající se aktiv po ex-IPB nepředstavují významný negativní dopad do její finanční pozice.

Podle názoru Banky žádný soudní spor uvedený v seznamu II. nemůže vyústit v zásadní rozhodnutí proti Bance vzhledem k tomu, že vznesené nároky jsou bezdůvodné a smyšlené. Navíc, u soudních sporů uvedených v seznamu II. pod čísly 1 a 4 má ČSOB rizika případné prohry pokryta slibem odškodnění ČNB, uzavřeným v souvislosti s prodejem podniku IPB.

Celkovou výši všech vznesených požadavků nelze spolehlivě odhadnout, protože se vzájemně překrývají.

### **Událost po 30. červnu 2010: Zamítnutí žaloby General factoring na ČSOB**

Mezinárodní rozhodčí tribunál v Paříži zamítl v plném rozsahu žalobu General factoring, která požadovala po ČSOB 40 miliard korun v souvislosti s převzetím IPB. Vyplývá to z rozhodčího nálezu, který byl **dne 30. července 2010** doručen ČSOB. Rozhodčí nález je konečný a závazný.

Žalobu podala v roce 2002 IP banka, a.s. (dřívější název Investiční a Poštovní banka, a.s.) a domáhala se v ní 40 miliard Kč jakožto tvrzené hodnoty podniku IPB, který byl Smlouvou o prodeji podniku dne 19. června 2000 převeden ČSOB. IP banka také zpochybňovala samotnou Smlouvu o prodeji podniku. Poté, co byl na majetek IP banky prohlášen konkurs, prodala správkyně konkursní podstaty tuto údajnou pohledávku za ČSOB v prosinci 2004 ve veřejné dražbě. Nabyvatelem se stala společnost General factoring, a.s. ze Slovenska, která ji vydražila za 104 milionů Kč. Nynější rozhodnutí všechny výše zmíněné nároky zamítlo.

ČSOB vždy tvrdila, že nároky uplatňované společností General factoring, a.s. jsou zcela nedůvodné. Arbitrážní nález mimo jiné potvrzuje, že IPB měla v okamžiku převzetí ze strany ČSOB vysoce zápornou hodnotu, že smlouva o prodeji podniku je platnou smlouvou, která netrpí žádnými nedostatky a že tvrzení žalobce o způsobené škodě je zcela neopodstatněné.

## **7. OČEKÁVANÝ VÝVOJ**

### **Očekávaná hospodářská a finanční situace ve 2. pololetí roku 2010**

V prvních šesti měsících roku zaznamenala česká ekonomika mírné oživení, když HDP za první čtvrtletí 2010 vzrostl meziročně o 1,1 % a HDP za druhé čtvrtletí 2010 podle předběžného odhadu Českého statistického úřadu vzrostl meziročně o 2,2 %. Dle makroekonomických prognóz České národní banky lze očekávat, že HDP za celý rok 2010 vzroste meziročně o 1,4 %.

Skupina ČSOB dosáhla v první polovině roku 2010 silného hospodářského výsledku, udržela si solidní kvalitu aktiv a zvýšila úroveň kapitalizace i likvidity. Ve druhé polovině roku 2010 se skupina ČSOB i nadále soustředí na poskytování služeb vysoké kvality svým klientům. Cílem skupiny je dále rozšiřovat klientskou základnu a zvyšovat tržní podíl ve vybraných oblastech trhu při zachování zdravé finanční pozice a silného obchodního modelu. Skupina ČSOB předpokládá další zvyšování efektivity a zachování vysoké kapitalizace a likvidity. Přestože lze i ve druhé polovině roku očekávat pokračující tlak v oblasti nákladů na úvěrové riziko, skupina ČSOB díky svému dlouhodobě konzervativnímu přístupu předpokládá udržení kvality svých aktiv na velmi dobré úrovni.



## 8. ČESTNÉ PROHLÁŠENÍ

### Osoby odpovědné za Zprávu o činnosti ČSOB za 1. pololetí roku 2010

*prohlašují, že:*

Zpráva o činnosti ČSOB za 1. pololetí roku 2010 podává podle jejich nejlepšího vědomí věrný a poctivý obraz o finanční situaci, podnikatelské činnosti a výsledcích hospodaření ČSOB a jejího konsolidačního celku za uplynulé pololetí a o vyhlídkách budoucího vývoje finanční situace, podnikatelské činnosti a výsledků hospodaření ČSOB a jejího konsolidačního celku.

V Praze dne 30. srpna 2010

**Československá obchodní banka, a. s.**

**Pavel Kavánek**

předseda představenstva  
a generální ředitel

**Petr Hutla**

člen představenstva  
a vrchní ředitel

**Přílohy** Zprávy o činnosti ČSOB za 1. pololetí roku 2010

- 1 Mezitímní konsolidovaná účetní závěrka ČSOB za období končící 30. červnem 2010**
- 2 Doplnující poznámky a vysvětlivky**
- 3 Společnosti skupiny ČSOB (k 30. červnu 2010)**
- 4 Organizační struktura ČSOB (k 1. červenci 2010)**

Kontakt:

**Vztahy k investorům**

Československá obchodní banka, a. s.

Radlická 333/150

150 57 Praha 5

E-mail: [investor.relations@csob.cz](mailto:investor.relations@csob.cz)

# **Československá obchodní banka, a. s.**

## **Mezitímní konsolidovaná účetní závěrka**

### **za období končící 30. červnem 2010**

Podle Mezinárodního účetního standardu (IAS) 34 Mezitímní účetní výkaznictví ve znění přijatém Evropskou unií (Neauditováno)

## KONSOLIDOVANÝ VÝKAZ ZISKU A ZTRÁTY ZA OBDOBÍ KONČÍCÍ 30. ČERVNEM 2010

Podle Mezinárodních účetního standardu IAS 34 Mezitímní účetní výkaznictví ve znění přijatém Evropskou unií

| (mil. Kč)   | Poznámka   | 1-6/2010      | Po úpravě<br>1-6/2009 |
|---|------------|---------------|-----------------------|
| Úrokové výnosy  | 5          | 16 450        | 17 250                |
| Úrokové náklady   | 6          | -4 165        | -5 797                |
| <b>Čistý úrokový výnos</b>  |            | <b>12 285</b> | <b>11 453</b>         |
| Výnosy z poplatků a provizí   |            | 4 364         | 4 281                 |
| Náklady na poplatky a provize   |            | -1 550        | -1 514                |
| <b>Čistý výnos z poplatků a provizí</b>   | 7          | <b>2 814</b>  | <b>2 767</b>          |
| Výnosy z dividend   |            | 33            | 186                   |
| Čistý zisk z finančních nástrojů vykazovaných v reálné hodnotě do zisku nebo ztráty a kurzové rozdíly | 8          | 446           | 1 036                 |
| Čistý zisk z realizovatelných finančních aktiv  | 2.5        | 237           | 130                   |
| Čisté ostatní výnosy  | 9          | 829           | 663                   |
| <b>Provozní výnosy</b>  |            | <b>16 644</b> | <b>16 235</b>         |
| Náklady na zaměstnance  | 10         | -3 014        | -3 231                |
| Všeobecné správní náklady   | 11         | -3 288        | -2 702                |
| Odpisy a amortizace   | 22, 23, 24 | -543          | -747                  |
| <b>Provozní náklady</b>   |            | <b>-6 845</b> | <b>-6 680</b>         |
| Ztráty ze znehodnocení  | 12         | -1 787        | -2 769                |
| Podíl na zisku přidružených společností   | 20         | 134           | 197                   |
| <b>Zisk před zdaněním</b>   |            | <b>8 146</b>  | <b>6 983</b>          |
| Daň z příjmu  | 13         | - 961         | -1 032                |
| <b>Zisk za účetní období</b>  |            | <b>7 185</b>  | <b>5 951</b>          |
| <b>Připadající:</b>   |            |               |                       |
| Vlastníkům mateřské společnosti   |            | 7 139         | 5 919                 |
| Menšinovým podílníkům   |            | 46            | 32                    |
| <b>Zisk na akcii</b>  |            |               |                       |
| Akcionářů banky za období   |            |               | Kč                    |
| Základní zisk na akcii  | 14         | 24,39         | 1 010,90              |
| Zředěný zisk na akcii   | 14         | 24,39         | 1 010,90              |

Příloha tvoří nedílnou součást této mezitímní konsolidované účetní závěrky.

## **KONSOLIDOVANÝ VÝKAZ O ÚPLNÉM VÝSLEDKU ZA OBDOBÍ KONČÍCÍ 30. ČERVNEM 2010**

Podle Mezinárodních účetního standardu IAS 34 Mezitímní účetní výkaznictví ve znění přijatém Evropskou unií

| (mil. Kč)  | Poznámka | 1-6/2010     | 1-6/2009      |
|--|----------|--------------|---------------|
| <b>Zisk za účetní období</b>                               |          | <b>7 185</b> | <b>5 951</b>  |
| Čistý zisk / ztráta ze zajištění peněžních toků            |          | 534          | -1 627        |
| Čistá ztráta z realizovatelných finančních aktiv           |          | -890         | -1 426        |
| Podíl na ostatním úplném výsledku přidružených společností |          | 83           | -234          |
| Daň z příjmu vyplývající z ostatního úplného výsledku      |          | 51           | 544           |
| <b>Ostatní úplný výsledek za účetní období, po zdanění</b> | 32       | <b>-222</b>  | <b>-2 743</b> |
| <b>Úplný výsledek za účetní období, po zdanění</b>         |          | <b>6 963</b> | <b>3 208</b>  |
| Případající:   |          |              |               |
| Vlastníkům mateřské společnosti                            |          | 6 917        | 3 176         |
| Menšinovým podílníkům                                      |          | 46           | 32            |

Příloha tvoří nedílnou součást této mezitímní konsolidované účetní závěrky.

## KONSOLIDOVANÝ VÝKAZ O FINANČNÍ SITUACI K 30. ČERVNU 2010

Podle Mezinárodních účetního standardu IAS 34 Mezitímní účetní výkaznictví ve znění přijatém Evropskou unií

| (mil. Kč)   | Poznámka | 30.6.2010      | 31.12.2009     |
|---|----------|----------------|----------------|
| <b>AKTIVA</b>   |          |                |                |
| Pokladní hotovost a pohledávky vůči centrálním bankám             | 16       | 42 279         | 23 050         |
| Finanční aktiva k obchodování                                     | 17       | 137 803        | 160 117        |
| Finanční aktiva vykazovaná v reálné hodnotě do zisku nebo ztráty  | 17       | 13 372         | 16 987         |
| Realizovatelná finanční aktiva                                    | 18       | 104 417        | 101 567        |
| Finanční investice držené do splatnosti                           | 18       | 139 732        | 132 761        |
| Úvěry a pohledávky  | 19       | 388 866        | 395 774        |
| Zajišťovací deriváty s kladnou reálnou hodnotou                   | 21       | 10 014         | 8 040          |
| Pohledávky ze splatné daně  |          | 42             | 27             |
| Pohledávky z odložené daně  | 13       | 184            | 271            |
| Investice v přidružených společnostech                            | 20       | 1 412          | 1 196          |
| Investice do nemovitostí  | 22       | 770            | 791            |
| Pozemky, budovy a zařízení  | 23       | 8 166          | 8 468          |
| Goodwill a jiná nehmotná aktiva                                   | 24       | 3 780          | 3 922          |
| Aktiva určená k prodeji   | 25       | 184            | 919            |
| Ostatní aktiva  | 26       | 5 439          | 5 082          |
| <b>Aktiva celkem</b>  |          | <b>856 460</b> | <b>858 972</b> |
| <b>ZÁVAZKY A VLASTNÍ KAPITÁL</b>                                  |          |                |                |
| Finanční závazky k obchodování                                    | 27       | 25 132         | 23 036         |
| Finanční závazky vykazované v reálné hodnotě do zisku nebo ztráty | 27       | 95 709         | 105 057        |
| Finanční závazky v zůstatkové hodnotě                             | 28       | 654 972        | 644 982        |
| Zajišťovací deriváty se zápornou reálnou hodnotou                 | 21       | 8 170          | 5 158          |
| Závazky ze splatné daně   |          | 867            | 883            |
| Závazky z odložené daně   | 13       | 562            | 603            |
| Ostatní závazky   | 29       | 11 249         | 8 644          |
| Rezervy   | 30       | 547            | 758            |
| <b>Závazky celkem</b>   |          | <b>797 208</b> | <b>789 121</b> |
| Základní kapitál  | 31       | 5 855          | 5 855          |
| Emisní ážio   |          | 7 509          | 7 509          |
| Zákonný rezervní fond   |          | 18 687         | 18 687         |
| Nerozdělený zisk  |          | 24 228         | 34 478         |
| Oceňovací rozdíly z realizovatelných finančních aktiv             | 31       | 2 157          | 2 814          |
| Oceňovací rozdíly ze zajištění peněžních toků                     | 31       | 42             | -393           |
| Oceňovací rozdíly z přepočtu zahraničních měn                     | 31       | 1              | 1              |
| Vlastní kapitál připadající vlastníkům mateřské společnosti       |          | 58 479         | 68 951         |
| Menšinové podíly  |          | 773            | 900            |
| <b>Vlastní kapitál celkem</b>                                     |          | <b>59 252</b>  | <b>69 851</b>  |
| <b>Závazky a vlastní kapitál celkem</b>                           |          | <b>856 460</b> | <b>858 972</b> |

Příloha tvoří nedílnou součást této mezitímní konsolidované účetní závěrky.

Mezitímní konsolidovaná účetní závěrka byla schválena představenstvem banky 30. srpna 2010 a z jeho pověření podepsána:

Pavel Kavánek  
předseda představenstva  
a generální ředitel

Petr Knapp  
člen představenstva  
a vrchní ředitel

## KONSOLIDOVANÝ VÝKAZ ZMĚN VLASTNÍHO KAPITÁLU ZA OBDOBÍ KONČÍCÍ 30. ČERVNEM 2010

Podle Mezinárodních účetního standardu IAS 34 Mezitímní účetní výkaznictví ve znění přijatém Evropskou unií

| (mil. Kč)  | Náležící akcionářům banky          |              |                                      |                  |   | Menšinové podíly | Vlastní kapitál celkem |
|--|------------------------------------|--------------|--------------------------------------|------------------|---|------------------|------------------------|
|  | Základní kapitál<br>(Poznámka: 31) | Emisní ážio  | Zákonný rezervní fond <sup>(1)</sup> | Nerozdělený zisk | Oceňovací rozdíly<br>(Poznámka: 31, 32) |                  |                        |
| <b>1. leden 2009</b>   | <b>5 855</b>                       | <b>7 509</b> | <b>18 687</b>                        | <b>17 789</b>    | <b>6 115</b>                            | <b>889</b>       | <b>56 844</b>          |
| Úplný výsledek za účetní období                              | 0                                  | 0            | 0                                    | 5 919            | -2 743                                  | 32               | 3 208                  |
| Změna v rámci podnikové kombinace                            | 0                                  | 0            | 0                                    | 0                | 0                                       | -16              | -16                    |
| Dividendy akcionářům banky<br>(Poznámka: 15)                 | 0                                  | 0            | 0                                    | -679             | 0                                       | 0                | -679                   |
| <b>30. červen 2009</b>                                       | <b>5 855</b>                       | <b>7 509</b> | <b>18 687</b>                        | <b>23 029</b>    | <b>3 372</b>                            | <b>905</b>       | <b>59 357</b>          |
| <b>1. leden 2010</b>   | <b>5 855</b>                       | <b>7 509</b> | <b>18 687</b>                        | <b>34 478</b>    | <b>2 422</b>                            | <b>900</b>       | <b>69 851</b>          |
| Úplný výsledek za účetní období                              | 0                                  | 0            | 0                                    | 7 139            | -222                                    | 46               | 6 963                  |
| Snížení kapitálu menšinovými akcionáři dceřiných společností | 0                                  | 0            | 0                                    | 0                | 0                                       | -173             | -173                   |
| Dividendy akcionářům banky<br>(Poznámka: 15)                 | 0                                  | 0            | 0                                    | -17 389          | 0                                       | 0                | -17 389                |
| <b>30. červen 2010</b>                                       | <b>5 855</b>                       | <b>7 509</b> | <b>18 687</b>                        | <b>24 228</b>    | <b>2 200</b>                            | <b>773</b>       | <b>59 252</b>          |

<sup>(1)</sup> Zákonný rezervní fond je tvořen kumulovanými převody z nerozděleného zisku v souladu s českým obchodním zákoníkem. Tento fond nelze rozdělovat.

Příloha tvoří nedílnou součást této mezitímní konsolidované účetní závěrky.

## ZKRÁCENÝ KONSOLIDOVANÝ VÝKAZ O PENĚŽNÍCH TOCÍCH ZA OBDOBÍ KONČÍCÍ 30. ČERVNEM 2010

Podle Mezinárodních účetního standardu IAS 34 Mezitímní účetní výkaznictví ve znění přijatém Evropskou unií

| (mil. Kč)   | Poznámka | 1-6/2010       | 1-6/2009      |
|---|----------|----------------|---------------|
| <b>PROVOZNÍ ČINNOST</b>                                   |          |                |               |
| Zisk před zdaněním  |          | 8 146          | 6 983         |
| Úpravy  |          | 49 150         | 11 082        |
| <b>Čisté peněžní toky z provozní činnosti</b>             |          | <b>57 296</b>  | <b>18 065</b> |
| <b>INVESTIČNÍ ČINNOST</b>                                 |          |                |               |
| <b>Čisté peněžní toky z investiční činnosti</b>           |          | <b>-7 357</b>  | <b>539</b>    |
| <b>FINANČNÍ ČINNOST</b>                                   |          |                |               |
| <b>Čisté peněžní toky z finanční činnosti</b>             |          | <b>-23 813</b> | <b>-3 603</b> |
| <b>Čisté zvýšení hotovosti a hotovostních ekvivalentů</b> |          | <b>26 126</b>  | <b>15 001</b> |
| Hotovost a hotovostní ekvivalenty na počátku roku         | 34       | 29 572         | 28 151        |
| <b>Čisté zvýšení hotovosti a hotovostních ekvivalentů</b> |          | <b>26 126</b>  | <b>15 001</b> |
| <b>Hotovost a hotovostní ekvivalenty na konci období</b>  | 34       | <b>55 698</b>  | <b>43 152</b> |
| <b>Dodatečné informace</b>                                |          |                |               |
| Úroky placené   |          | -2 884         | -4 981        |
| Úroky přijaté   |          | 17 002         | 18 070        |
| Dividendy přijaté   |          | 33             | 186           |

Příloha tvoří nedílnou součást této mezitímní konsolidované účetní závěrky.



# **PŘÍLOHA MEZITÍMNÍ KONSOLIDOVANÉ ÚČETNÍ ZÁVĚRKY ZA OBDOBÍ KONČÍCÍ 30. ČERVNEM 2010**

Podle Mezinárodních účetního standardu IAS 34 Mezitímní účetní výkaznictví ve znění přijatém Evropskou unií

Vybrané komentáře k výkazům jsou uvedeny níže. Čísla a názvy komentářů, která se objevují pouze v roční zprávě, ale neobjevují se v pololetní zprávě, jsou uvedeny výlučně pro orientaci v roční zprávě.

## **1. ÚVOD**

Československá obchodní banka, a. s. (dále Banka nebo ČSOB) sídlem Radlická 333/150, Praha 5, IČ 00001350, je česká akciová společnost. ČSOB je univerzální bankou působící v České republice a poskytuje širokou škálu bankovních služeb a produktů jak v českých korunách, tak i v cizích měnách pro domácí i zahraniční klientelu. Mateřskou společností Banky je KBC Bank NV (KBC Bank), která je ovládána KBC Group NV (KBC Group).

Dále skupina ČSOB (Skupina) (Poznámka: 3) poskytuje svým klientům finanční služby v následujících oblastech: stavební spoření a hypotéky, správa aktiv, kolektivní investování, penzijní připojištění, leasing, factoring a distribuce životního a neživotního pojištění.

## **2. DŮLEŽITÉ ÚČETNÍ POSTUPY**

Mezitímní konsolidovaná účetní závěrka by měla být hodnocena spolu s roční konsolidovanou účetní závěrkou Skupiny k 31. prosinci 2009.

Pro mezitímní účetní závěrku byla použita stejná účetní pravidla a metody výpočtů jako v poslední roční účetní závěrce k 31. prosinci 2009, s výjimkou nových standardů a interpretací přijatých pro rok 2010 (Poznámka: 2.3).

### **2.1 Základní zásady vedení účetnictví**

Mezitímní konsolidovaná účetní závěrka byla sestavena na základě ocenění v pořizovacích cenách kromě realizovatelných cenných papírů, finančních aktiv a závazků vykazovaných v reálné hodnotě do zisku nebo ztráty a derivátů, které jsou oceněny reálnou hodnotou. Mezitímní konsolidovaná účetní závěrka je vyjádřena v milionech korun českých (mil. Kč), které jsou pro Skupinu měnou vykazování.

#### **Prohlášení o shodě**

Mezitímní konsolidovaná účetní závěrka Skupiny byla sestavena v souladu s Mezinárodním účetním standardem IAS 34 Mezitímní účetní výkaznictví ve znění přijatém Evropskou unií (EU IFRS).

#### **Konsolidace**

Mezitímní konsolidovaná účetní závěrka zahrnuje Banku, všechny společnosti, které jsou kontrolovány Bankou (dceřiné společnosti), všechny Bankou společně kontrolované společnosti (společné podniky) a všechny společnosti, ve kterých Banka uplatňuje významný vliv (přidružené společnosti). Účetní politiky dceřiných společností a společných podniků byly dle potřeb změněny k zajištění nezbytné konzistence s politikami Skupiny.

Vnitropodnikové transakce, zůstatky a nerealizované zisky z operací mezi společnostmi ve Skupině jsou eliminovány.

Dceřiné společnosti jsou plně konsolidovány od data, kdy je kontrola plně převedena na Skupinu. Kontrola existuje, pokud má Banka pravomoc řídit finanční a operační politiky společnosti a tím získávat užitek z jejích aktivit. Výsledky dceřiných společností pořízených nebo vyřazených v průběhu účetního období jsou příslušně zahrnuty do konsolidovaného výkazu zisku a ztráty od data pořízení nebo do data vyřazení.

Menšinové podíly reprezentují část zisku nebo ztráty a čistých aktiv, které nejsou vlastněny, přímo nebo nepřímo, Skupinou a jsou samostatně prezentovány v konsolidovaném výkazu zisku a ztráty a ve vlastním kapitálu v konsolidovaném výkazu o finanční situaci odděleně od vlastního kapitálu náležejícího akcionářům.

Společné podniky zahrnuté do konsolidace Skupiny jsou konsolidovány proporcionálně, což vyžaduje nasčítání podílu Skupiny na aktivech, závazcích, výnosech a nákladech společného podniku řádek po řádku. Společná kontrola existuje, pokud jsou dva nebo více podílníků vázáni smluvním ujednáním, které zahrnuje zřízení společné kontroly.

## **2.2 Významné účetní předpoklady a odhady**

Při určení částek zachycených v účetní závěrce v procesu aplikace účetních pravidel vedení Skupiny posoudilo a provedlo odhady v následujících nejvýznamnějších oblastech:

### **Reálná hodnota finančních nástrojů**

Pokud nelze určit reálné hodnoty finančních aktiv a finančních závazků vykázaných ve výkazu o finanční situaci z aktivních trhů, jsou jejich reálné hodnoty určeny využitím různých oceňovacích technik, které zahrnují použití matematických modelů. V případech, kdy je to možné, jsou vstupy do těchto modelů brány z pozorování trhů. Pokud to však není možné, je třeba při stanovení reálných hodnot použít určitý stupeň odborného odhadu. Při tomto posouzení je třeba brát v úvahu likviditu, kredit a modelové vstupy, jako jsou korelace a volatilita finančních nástrojů uzavřených na delší období.

### **Snížení hodnoty finančních nástrojů**

Ke každému rozvahovému dni Skupina posuzuje, zda by nemělo být do výkazu zisku a ztráty zaúčtováno snížení hodnoty jejich finančních nástrojů. Při odhadu částky a časování budoucích peněžních toků potřebných pro určení požadovaného snížení hodnoty je obzvláště třeba využít úsudku vedení. Taková posouzení jsou založena na mnoha různých předpokladech a skutečné výsledky mohou být odlišné.

Kromě specifických opravných položek tvoří Skupina také portfoliové opravné položky ke skupině úvěrů, ke kterým není specificky identifikována specifická tvorba opravných položek, které však mají vyšší riziko nezaplacení než bylo původně očekáváno.

Úsudek vedení je také vyžadován pro stanovení reálné hodnoty zajištění, což má významný dopad na snížení hodnoty.

### **Odložené daňové pohledávky**

Odložené daňové pohledávky z nevyužitých daňových ztrát jsou zachyceny ve výši, kterou bude pravděpodobně možné realizovat proti očekávaným zdanitelným ziskům v budoucnosti. Při určení částky vykázané odložené daňové pohledávky je třeba použít úsudek vedení založený na pravděpodobném časování a úrovni budoucích zdanitelných zisků společně s budoucími daňově plánovacími strategiemi.

## **2.3 Změny účetních postupů**

### **Účinné od 1. ledna 2010**

Přijaté účetní politiky jsou v souladu s politikami použitými v předchozím finančním roce s tou výjimkou, že Skupina přijala následující standardy, dodatky a interpretace. Jejich přijetí nemělo žádný vliv na Skupinový výkaz zisku a ztráty nebo výkaz o finanční situaci.

**IFRS 1 První přijetí Mezinárodních standardů účetního výkaznictví (Dodatek)** je platný pro účetní období začínající po 1. lednu 2010. Dodatek se zabývá aktivy vznikajícími v souvislosti s těžbou ropy a zemního plynu. Dále řeší otázku, zda dohoda obsahuje leasing.

**IFRS 2 Úhrady vázané na akcie (Dodatek)** je platný pro účetní období začínající po 1. lednu 2010. Dodatek objasňuje rozsah působnosti a účtování úhrad vázaných na akcie vypořádaných v hotovosti. Tato novela zahrnuje interpretaci IFRIC 8 (Rozsah působnosti IFRS 2) a IFRIC 11 (IFRS 2 – Vlastní akcie a transakce s akciemi v rámci skupiny).

**IFRS 3 Podnikové kombinace (Dodatek)** je platný pro účetní období začínající po 1. červenci 2009. Dodatek rozšiřuje rozsah působnosti původního standardu a upravuje definici podnikových kombinací. Podnikové kombinace budou přeceněny na reálnou hodnotu nabývaného podniku a náklady v souvislosti s podnikovými kombinacemi nebudou zahrnuty do pořizovací ceny nabývaného podniku. Nabytá aktiva a převzaté závazky budou přeceněny na reálnou hodnotu v den akvizice.

**IAS 27 Konsolidované a individuální účetní výkazy (Dodatek)** je platný pro účetní období začínající po 1. červenci 2009. Dodatek se týká účetnictví nekontrolního podílu a ztráty kontroly dceřiného podniku.

**IAS 39 Finanční nástroje: Účtování a oceňování – přípustné zajištěné položky (Dodatek)** je platný pro účetní období začínající po 1. červenci 2009. Dodatek podává další návod k určení možných zajištěných položek.

**IFRIC 17 Distribuce nehotovostních aktiv vlastníkům** je platný pro účetní období začínající po 1. červenci 2009. Interpretace poskytuje návod k zaúčtování transakcí, v nichž dochází k distribuci nehotovostních aktiv akcionářům. Může se jednat o distribuci rezerv nebo dividend.

**IFRIC 18 Převody aktiv od zákazníků** platný pro účetní období začínající po 1. červenci 2009. Interpretace se zabývá převodem aktiv, které jsou použity k připojení zákazníků k síti v oblasti veřejných služeb.

**Zdokonalení IFRS**, vydáno v dubnu 2009 s cílem odstranit nekonzistence a vyjasnit formulace. Pro každý standard platí zvláštní data účinnosti.

### Účinné po 1. lednu 2010

Následující standardy, dodatky a interpretace byly vydány a jsou účinné po 1. lednu 2010. Skupina nepřijala předčasně tyto standardy. Pokud není výslovně uvedeno, nové standardy, dodatky a interpretace nebudou mít významný vliv na Skupinové finanční výkazy.

**IFRS 1 První přijetí IFRS (Dodatek)** je platný pro účetní období začínající po 1. červenci 2010. Dodatek popisuje omezenou změnu z vykazování srovnatelných období standardu IFRS 7 pro společnosti prvotně přijímající IFRS.

**IFRS 9 Finanční nástroje (první fáze)** je platný pro účetní období začínající po 1. lednu 2013. Tento standard ještě nebyl schválen Evropskou unií. Projekt náhrady současného standardu IAS 39 Finanční nástroje: Účtování a oceňování byl rozdělen do tří fází. První fáze se zaměřuje na klasifikaci a oceňování finančních aktiv. Nový standard redukuje počet oceňovacích kategorií ze čtyř na dvě. Dluhové nástroje jsou klasifikovány buď do kategorie zůstatkové hodnoty nebo reálné hodnoty podle následujících kritérií:

- Ekonomický model, který účetní jednotka používá pro řízení finančních aktiv; a
- Rysy, jimiž se vyznačují smluvní peněžní toky z finančního aktiva plynoucí.

Dluhové nástroje lze přeceňovat zůstatkovou hodnotou, jestliže budou splněny obě podmínky:

- Účetní jednotka má pro dané finanční aktivum takový ekonomický model, jehož cílem je inkasovat peněžní toky z něj plynoucí; a
- Smluvní podmínky finančního aktiva dávají vzniknout peněžním tokům, které odpovídají pouze platbě jistiny a úroků z jistiny.

Reklasifikace mezi těmito dvěma kategoriemi je požadována, když dojde ke změně ekonomického modelu účetní jednotky. Všechny kapitálové nástroje jsou oceňovány reálnou hodnotou buď do ostatního úplného výsledku nebo do zisku a ztrát. IFRS 9 zachovává "fair value option". Při prvotním zaúčtování se jednotka může rozhodnout zaúčtovat finanční nástroje reálnou hodnotou, přestože by jinak mohla klasifikovat nástroj do kategorie zůstatkové hodnoty. IFRS 9 ruší požadavek oddělovat vložený derivát od hostitelské smlouvy a požaduje ohodnocení celého nástroje podle výše uvedených podmínek.

Nový standard bude mít významný dopad na finanční výkazy Skupiny. Tento dopad nelze odhadnout kvůli nejistotám panujícím ohledně dalších dvou fází projektu, které ještě nebyly vydány. IASB stále pracuje jak na druhé fázi projektu o snížení hodnoty finančních nástrojů, tak na třetí fázi týkající se zajišťovacího účetnictví. Nejistoty existují také ohledně účtování finančních závazků a odúčtování finančních nástrojů.

**IAS 24 Zveřejnění spřízněných stran (revidovaný)** je platný pro účetní období začínající po 1. lednu 2011. Tato novela upravuje definici spřízněných stran, vládní agentury a požadavky na zveřejnění transakcí a vztahů s vládními agenturami.

**IAS 32 Finanční nástroje: Vykazování (Dodatek)** je platný pro účetní období začínající po 1. únoru 2010. Dodatek se týká upřesnění klasifikace nárokové emise akcií.

**IFRIC 14 Limit aktiva definovaných požitků, požadavky na minimální financování a jejich interakce** je platný pro účetní období začínající po 1. lednu 2011. Dodatek se týká společností, na které jsou kladeny požadavky na minimální financování a které platí předčasné splátky na pokrytí těchto požadavků. Takováto splátka může být vykázána jako aktivum.

**IFRIC 19 Splacení finančních závazků kapitálovými nástroji** je platný pro účetní období začínající po 1. červenci 2010. Tato interpretace popisuje postupy umožnění finančních závazků vlastními akciemi.

## 2.4 Důležité účetní postupy

Základní účetní postupy použité při přípravě těchto mezitímních konsolidovaných finančních výkazů jsou k dispozici ve Výroční zprávě. V 1. pololetí 2010 nebyly provedeny žádné změny v účetních politikách, které by měly významný vliv na výsledek.

## 2.5 Komparativy

### Reklasifikace

Vzhledem k tomu, že Skupina je součástí konsolidačního celku KBC Bank, která připravuje finanční výkazy v souladu s EU IFRS, rozhodla se použít stejnou strukturu finančních výkazů a zařazení položek do této struktury. Z tohoto důvodu jsou některé položky zařazeny do struktury finančních výkazů v roce 2010 odlišným způsobem ve srovnání s tím, jak byly vykázány k 30. červnu 2009. V souladu se změnami v roce 2010 byly některé položky reklasifikovány.

Rekonciliace vybraných položek Výkazu zisku a ztráty za období končící 30. červnem 2009 je následující:

| (mil. Kč)   | 2009         | Reklasifikace |     |     |      |      | 2009      |
|---|--------------|---------------|-----|-----|------|------|-----------|
|   | Před úpravou | A             | B   | C   | D    | E    | Po úpravě |
| Úrokové výnosy  | 17 231       | 90            | -71 |     |      |      | 17 250    |
| Úrokové náklady   | -5 663       | -90           |     | -44 |      |      | -5 797    |
| Náklady na poplatky a provize   | -1 011       |               |     |     | -503 |      | -1 514    |
| Čistý zisk z finančních nástrojů<br>vykazovaných v reálné hodnotě do<br>zisku nebo ztráty a kurzové rozdíly | 992          |               |     | 44  |      |      | 1 036     |
| Čisté ostatní výnosy  | 625          |               |     |     |      | 38   | 663       |
| Náklady na zaměstnance  | -3 300       |               |     |     |      | 69   | -3 231    |
| Všeobecné správní náklady   | -3 219       |               |     |     | 503  | 14   | -2 702    |
| Rezervy   | 121          |               |     |     |      | -121 | 0         |
| Ztráty ze znehodnocení  | -2 840       |               | 71  |     |      |      | -2 769    |

Vysvětlivky k provedeným reklasifikačním opravám:

**A/ Úroky z finančních derivátů pro zajištění peněžních toků**

Časově rozlišené úrokové výnosy a úrokové náklady z finančních derivátů pro zajištění peněžních toků, které byly v minulosti vykázány společně s úroky naběhlými ze zajištěné položky, byly reklasifikovány do samostatného řádku v rámci Úrokových výnosů a Úrokových nákladů

**B/ Časové rozlišení úrokových výnosů z úvěrů v prodlení**

Do prosince roku 2009 Skupina časově rozlišovala úroky z úvěrů v prodlení v úrokových výnosech, které byly stornovány ve ztrátách ze znehodnocení úvěrů a pohledávek. Od konce roku 2009 se Skupina rozhodla stornovat časově rozlišené úroky přímo v úrokových výnosech

**C/ Nová zajišťovací konstrukce**

V roce 2009 Skupina vyvinula novou konstrukci pro zajištění úrokového rizika pramenícího ze změn poskytovaných úrokových sazeb na klientských depozitech. Čistý úrokový výnos naběhlý z obchodních finančních derivátů do okamžiku, kdy byly převedeny do portfolia zajišťovacích nástrojů, byl reklasifikován z položky Čistý zisk z finančních nástrojů vykazovaných v reálné hodnotě do zisku nebo ztráty a kurzové rozdíly do Úrokových nákladů

**D/ Poplatky za retailové služby**

Do konce roku 2009 Skupina vykazovala celý objem poplatků placených za retailové služby jako všeobecné správní náklady. K 1. lednu 2010 byla částka poplatku rozdělena na fixní složku a proměnlivou složku. Od tohoto data je v rámci Všeobecných správních nákladů nadále vykazována pouze fixní složka poplatku. Proměnlivá výkonnostní složka byla reklasifikována do Nákladů na poplatky a provize

**E/ Rezervy**

Do konce roku 2009 Skupina vykazovala pohyby rezerv na jiná než úvěrová rizika v samostatné položce Rezervy v rámci Provozních nákladů. Od roku 2010 byly rezervy zařazeny do příslušných řádků provozních výnosů a nákladů.

**Transformace podnikání na Slovensku**

Poznámka zveřejněna ve Výroční zprávě za rok 2009

**Outsourcing ICT služeb**

K 14. lednu 2009 byla do obchodního rejstříku zapsána KBC Global Services Czech Branch, organizační složka (KBC GS CZ). KBC GS CZ je organizační složkou belgické KBC Global Services NV.

ICT služby byly k 1. červnu 2009 přesunuty z ČSOB a ČSOB Pojišťovny do KBC GS CZ. Stávající zaměstnanecké smlouvy dotčených zaměstnanců ČSOB byly v souladu se zákony přesunuty na KBC GS CZ.

V roce 2010 Skupina pokračuje v centralizaci nákupu ICT služeb. Od 1. ledna 2010 se outsourcing ICT služeb implementoval ve společnosti ČSOB Leasing ČR.

Smlouva o nákupu aktiv mezi ČSOB a KBC Global Services NV byla uzavřena a vstoupila v platnost v lednu 2010. Na základě smlouvy došlo k přesunu aktiv souvisejících s ICT ze Skupiny na KBC Global Services NV. ICT aktiva byla k 31. prosinci 2009 klasifikována jako Aktiva určená k prodeji (Poznámka: 25).

Ocenění nově vytvořené společnosti bylo dokončeno v roce 2010. Kupní cena byla určena na základě znaleckého posudku a to znalcem jmenovaným Městským soudem v Praze a dosáhla částky 951 mil. Kč. Čistý zisk z prodeje podniku činí 329 mil. Kč a je vykázán v položce Čisté ostatní výnosy .

Ve druhém pololetí 2010 by měl být dokončen kompletní soubor rámcových dohod.

Další informace byly zveřejněny ve Výroční zprávě za rok 2009.

### 3. KONSOLIDAČNÍ CELEK A PODNIKOVÉ KOMBINACE

Do konsolidačního celku Skupina zahrnuje 28 společností. Přehled podílů (%) ve významných společnostech je následující:

| Název   | Zkrácený název     | Země                | %          |             |
|---|--------------------|---------------------|------------|-------------|
|   |                    |                     | 30.6. 2010 | 31.12. 2009 |
| <b>Dceřiné společnosti</b>  |                    |                     |            |             |
| Auxilium, a.s.  | Auxilium           | Česká republika     | 100,00     | 100,00      |
| Bankovní informační technologie, s.r.o.                               | BANIT              | Česká republika     | 100,00     | 100,00      |
| Centrum Radlická, a.s.  | Centrum Radlická   | Česká republika     | 100,00     | 100,00      |
| ČSOB Asset Management, a.s., člen skupiny ČSOB                        | ČSOB AM ČR         | Česká republika     | 20,59      | 20,59       |
| ČSOB Factoring, a.s.  | ČSOB Factoring ČR  | Česká republika     | 100,00     | 100,00      |
| ČSOB Investiční společnost, a.s., člen skupiny ČSOB                   | ČSOB IS            | Česká republika     | 90,81      | 90,81       |
| ČSOB Investment Banking Services, a.s., člen skupiny ČSOB             | ČSOB IBS           | Česká republika     | 100,00     | 100,00      |
| ČSOB Leasing, a.s.  | ČSOB Leasing ČR    | Česká republika     | 100,00     | 100,00      |
|   | ČSOB Leasing       |                     |            |             |
| ČSOB Leasing pojišťovací makléř, s.r.o.                               | pojišťovací makléř | Česká republika     | 100,00     | 100,00      |
| ČSOB Penzijní fond Progres, a.s., člen skupiny ČSOB                   | ČSOB PF Progres    | Česká republika     | 100,00     | 100,00      |
| ČSOB Penzijní fond Stabilita, a.s., člen skupiny ČSOB                 | ČSOB PF Stabilita  | Česká republika     | 100,00     | 100,00      |
| ČSOB Property fund, uzavřený investiční fond, a.s., člen skupiny ČSOB | ČSOB Property fund | Česká republika     | 69,63      | 69,67       |
| Hypoteční banka, a.s.   | Hypoteční banka    | Česká republika     | 100,00     | 100,00      |
| Merrion properties, s.r.o.  | Merrion properties | Česká republika     | 69,63      | 69,67       |
| Property LM, s.r.o.   | Property LM        | Slovenská republika | 69,63      | 69,67       |
| Property Skalica, s.r.o.  | Property Skalica   | Slovenská republika | 69,63      | 69,67       |
| <b>Společný podnik</b>  |                    |                     |            |             |
| Českomoravská stavební spořitelna, a.s.                               | ČMSS               | Česká republika     | 55,00      | 55,00       |
| <b>Přidružená společnost</b>  |                    |                     |            |             |
| ČSOB Pojišťovna, a.s., člen holdingu ČSOB                             | ČSOB Pojišťovna    | Česká republika     | 25,00      | 25,00       |

Další informace byly zveřejněny ve Výroční zprávě za rok 2009.

## 4. INFORMACE O SEGMENTECH

Skupina vykazuje informace o segmentech prvotně podle klientských segmentů.

Skupina má čtyři vykazované segmenty, které jsou popsány níže a představují strategické obchodní jednotky Skupiny. Tyto strategické obchodní jednotky nabízí různé produkty a služby a jsou řízeny samostatně na základě struktury managementu a interního reportování (controlling) Skupiny. Na čtvrtletní či měsíční bázi hodnotí management Skupiny interní reporty za každou strategickou obchodní jednotku.

Management samostatně monitoruje operační výsledky těchto obchodních jednotek pro účely rozhodování o alokaci zdrojů a hodnocení výkonu. Výkony jednotlivých segmentů jsou hodnoceny na základě provozního zisku nebo ztráty, který je v určitých ohledech měřen odlišně od provozního zisku nebo ztráty v jednotlivých finančních výkazech. Daň z příjmů je řízena na úrovni Skupiny a není alokována na provozní segmenty.

### Definice klientských provozních segmentů:

**Retailové bankovníctví a Malé a střední podniky:** fyzické osoby, podnikatelé a společnosti s obratem nižším než 300 mil. Kč. Tento segment zahrnuje klientské vklady, spotřebitelské úvěry, stavební spoření, penzijní fondy, kontokorentní úvěry, zařízení kreditních karet a převodů peněžních prostředků, hypoteční úvěry, úvěry ze stavebního spoření, leasing, ostatní transakce s klienty ze segmentu Retailové bankovníctví a Malé a střední podniky, podílové fondy a správu aktiv.

**Firemní bankovníctví:** společnosti s obratem vyšším než 300 mil. Kč a nebankovní finanční instituce. Tento segment zahrnuje klientské vklady, úvěry, kontokorentní úvěry, zařízení kreditních karet a převodů peněžních prostředků a ostatní transakce s klienty ze segmentu firemního bankovníctví.

**ALM a Finanční trhy:** segment řízení aktiv a závazků a dealing. Tento segment zahrnuje investiční produkty a služby pro institucionální investory a zprostředkovatele, činnost řízení fondů a obchodování, které je součástí dealingových služeb.

**Centrála Skupiny:** v segmentu Centrála Skupiny jsou zobrazeny skutečné výnosy Skupiny z vlastního kapitálu, zahrnující úrokový výnos z kapitálu poskytnutého dceřiným společnostem, které jsou součástí segmentu firemního bankovníctví a segmentu retailového bankovníctví a malých a středních podniků, a dále výsledek z opětovného investování volného kapitálu ČSOB, výsledek činnosti nebankovních dceřiných společností, výnosy a náklady nepřímo přiřaditelné ostatním segmentům a eliminace.

## Informace o segmentech podle kategorie klientů za rok 2010

| (mil. Kč)   | Retailové<br>bankovníctví<br>a Malé a střední<br>podniky | Firemní<br>bankovníctví | ALM a<br>Finanční<br>trhy | Centrála<br>Skupiny | Celkem        |
|---|--|-------------------------|---------------------------|---------------------|---------------|
| <b>Výkaz zisku a ztráty za období končící 30. červnem 2010</b>                            |  |                         |                           |                     |               |
| Čistý úrokový výnos   | 8 676  | 1 094                   | 1 005                     | 1 510               | <b>12 285</b> |
| Čistý výnos z poplatků a provizí  | 2 137  | 514                     | -43                       | 206                 | <b>2 814</b>  |
| Výnosy z dividend   | 33   | 0                       | 0                         | 0                   | <b>33</b>     |
| Čistý zisk z finančních nástrojů<br>vykazovaných v reálné hodnotě do<br>zisku nebo ztráty | 348  | 349                     | 526                       | -777                | <b>446</b>    |
| Čistý zisk z realizovatelných<br>finančních aktiv   | 62   | 0                       | 175                       | 0                   | <b>237</b>    |
| Ostatní provozní výnosy   | 191  | 38                      | 0                         | 600                 | <b>829</b>    |
| <b>Provozní výnosy</b>  | <b>11 447</b>  | <b>1 995</b>            | <b>1 663</b>              | <b>1 539</b>        | <b>16 644</b> |
| Z toho:   |  |                         |                           |                     |               |
| <i>Externí provozní výnosy</i>  | 9 232  | 1 873                   | 4 938                     | 601                 | <b>16 644</b> |
| <i>Interní provozní výnosy</i>  | 2 215  | 122                     | -3 275                    | 938                 | <b>0</b>      |
| Odpisy a amortizace   | -178   | -16                     | -1                        | -348                | <b>-543</b>   |
| Ostatní provozní náklady  | -5 183   | -633                    | -182                      | -304                | <b>-6 302</b> |
| <b>Provozní náklady</b>   | <b>-5 361</b>  | <b>-649</b>             | <b>-183</b>               | <b>-652</b>         | <b>-6 845</b> |
| Ztráty ze znehodnocení  | -1 580   | -266                    | -8                        | 67                  | <b>-1 787</b> |
| Podíl na zisku přidružených<br>společností  | 0  | 0                       | 0                         | 134                 | <b>134</b>    |
| <b>Zisk před zdaněním</b>   | <b>4 506</b>   | <b>1 080</b>            | <b>1 472</b>              | <b>1 088</b>        | <b>8 146</b>  |
| Daň z příjmu  | -853   | -210                    | 247                       | -145                | <b>-961</b>   |
| <b>Zisk segmentu</b>  | <b>3 653</b>   | <b>870</b>              | <b>1 719</b>              | <b>943</b>          | <b>7 185</b>  |
| <b>Náležící:</b>  |  |                         |                           |                     |               |
| Akcionářům Banky  | 3 653  | 870                     | 1 719                     | 897                 | <b>7 139</b>  |
| Menšinovým podílníkům   | 0  | 0                       | 0                         | 46                  | <b>46</b>     |



## Informace o segmentech podle kategorie klientů za rok 2009

| (mil. Kč)   | Retailové<br>bankovníctví<br>a Malé a střední<br>podniky | Firemní<br>bankovníctví | ALM a<br>Finanční<br>trhy | Centrála<br>Skupiny | Celkem        |
|---|--|-------------------------|---------------------------|---------------------|---------------|
| <b>Výkaz zisku a ztráty za období končící 30. červnem 2009</b>                            |  |                         |                           |                     |               |
| Čistý úrokový výnos   | 8 062  | 1 052                   | 946                       | 1 393               | <b>11 453</b> |
| Čistý výnos z poplatků a provizí  | 2 087  | 498                     | -92                       | 274                 | <b>2 767</b>  |
| Výnosy z dividend   | 101  | 0                       | 0                         | 85                  | <b>186</b>    |
| Čistý zisk z finančních nástrojů<br>vykazovaných v reálné hodnotě do<br>zisku nebo ztráty | 527  | 266                     | 662                       | -419                | <b>1 036</b>  |
| Čistý zisk z realizovatelných<br>finančních aktiv   | 11   | 0                       | 118                       | 1                   | <b>130</b>    |
| Ostatní provozní výnosy   | 199  | 65                      | -15                       | 414                 | <b>663</b>    |
| <b>Provozní výnosy</b>  | <b>10 987</b>  | <b>1 881</b>            | <b>1 619</b>              | <b>1 748</b>        | <b>16 235</b> |
| Z toho:   |  |                         |                           |                     |               |
| <i>Externí provozní výnosy</i>  | <i>8 660</i>   | <i>2 262</i>            | <i>4 334</i>              | <i>979</i>          | <i>16 235</i> |
| <i>Interní provozní výnosy</i>  | <i>2 327</i>   | <i>-381</i>             | <i>-2 715</i>             | <i>769</i>          | <i>0</i>      |
| Odpisy a amortizace   | -150   | -14                     | -1                        | -582                | <b>-747</b>   |
| Ostatní provozní náklady  | -5 192   | -590                    | -187                      | 36                  | <b>-5 933</b> |
| <b>Provozní náklady</b>   | <b>-5 342</b>  | <b>-604</b>             | <b>-188</b>               | <b>-546</b>         | <b>-6 680</b> |
| Ztráty ze znehodnocení  | -2 181   | -650                    | 0                         | 62                  | <b>-2 769</b> |
| Podíl na zisku přidružených<br>společností  | 0  | 0                       | 0                         | 197                 | <b>197</b>    |
| <b>Zisk před zdaněním</b>   | <b>3 464</b>   | <b>627</b>              | <b>1 431</b>              | <b>1 461</b>        | <b>6 983</b>  |
| Daň z příjmu  | -712   | -148                    | 212                       | -384                | <b>-1 032</b> |
| <b>Zisk segmentu</b>  | <b>2 752</b>   | <b>479</b>              | <b>1 643</b>              | <b>1 077</b>        | <b>5 951</b>  |
| <b>Náležící:</b>  |  |                         |                           |                     |               |
| Akcionářům Banky  | 2 752  | 479                     | 1 643                     | 1 045               | <b>5 919</b>  |
| Menšinovým podílníkům   | 0  | 0                       | 0                         | 32                  | <b>32</b>     |

Mezisegmentové transakce jsou transakce provedené mezi dvěma primárními segmenty na principu obchodů mezi vzájemně nezávislými partnery.

Skupina působí pouze v České republice.

## 5. ÚROKOVÉ VÝNOSY

| (mil. Kč)  | 1-6/2010      | 1-6/2009      |
|--|---------------|---------------|
| Pokladní hotovost a pohledávky vůči centrálním bankám            | 113           | 310           |
| Úvěry a pohledávky za  |               |               |
| Úvěrovými institucemi  | 63            | 248           |
| Ostatními klienty  | 9 954         | 10 304        |
| Realizovatelná finanční aktiva                                   | 1 742         | 1 742         |
| Finanční investice držené do splatnosti                          | 3 147         | 2 590         |
| Finanční aktiva k obchodování                                    | 686           | 1 292         |
| Finanční aktiva vykazovaná v reálné hodnotě do zisku nebo ztráty | 358           | 674           |
| Finanční deriváty pro zajištění peněžních toků                   | 387           | 90            |
|  | <b>16 450</b> | <b>17 250</b> |

## 6. ÚROKOVÉ NÁKLADY

| (mil. Kč)   | 1-6/2010     | 1-6/2009     |
|---|--------------|--------------|
| Finanční závazky v zůstatkové hodnotě                             |              |              |
| Centrální banky   | 0            | 9            |
| Úvěrové instituce   | 144          | 304          |
| Ostatní klienti   | 2 681        | 3 335        |
| Vydané dluhové cenné papíry                                       | 309          | 839          |
| Podřízené závazky   | 113          | 207          |
| Amortizace diskontu při tvorbě ostatních rezerv (Poznámka: 30)    | 2            | 2            |
| Finanční závazky vykazované v reálné hodnotě do zisku nebo ztráty | 237          | 967          |
| Finanční deriváty pro zajištění peněžních toků                    | 679          | 134          |
|   | <b>4 165</b> | <b>5 797</b> |

## 7. ČISTÝ VÝNOS Z POPLATKŮ A PROVIZÍ

| (mil. Kč)                               | 1-6/2010     | 1-6/2009     |
|---|--------------|--------------|
| <b>Výnosy z poplatků a provizí</b>      |              |              |
| Platební styk                           | 2 298        | 2 369        |
| Správa úvěrů                            | 959          | 912          |
| Kolektivní investování                  | 332          | 285          |
| Asset Management                        | 144          | 134          |
| Správa, úschova a uložení hodnot        | 71           | 71           |
| Cenné papíry                            | 21           | 31           |
| Ostatní                                 | 539          | 479          |
|   | <b>4 364</b> | <b>4 281</b> |
| <b>Náklady na poplatky a provize</b>    |              |              |
| Poplatky za retailové služby            | 471          | 503          |
| Platební styk                           | 407          | 384          |
| Příspěvek do fondu pojištění vkladů     | 240          | 228          |
| Provize zprostředkovatelům              | 210          | 151          |
| Ostatní                                 | 222          | 248          |
|   | <b>1 550</b> | <b>1 514</b> |
| <b>Čistý výnos z poplatků a provizí</b> | <b>2 814</b> | <b>2 767</b> |

## 8. ČISTÝ ZISK / ZTRÁTA Z FINANČNÍCH NÁSTROJŮ VYKAZOVANÝCH V REÁLNÉ HODNOTĚ DO ZISKU NEBO ZTRÁTY A KURZOVÉ ROZDÍLY

Čistý zisk z finančních nástrojů vykazovaných v reálné hodnotě do zisku nebo ztráty, jak je vykázán ve výkazu zisku a ztráty, nezahrnuje čistý úrok z finančních aktiv a finančních závazků vykazovaných v reálné hodnotě do zisku nebo ztráty. Čistý zisk z finančních nástrojů vykazovaných v reálné hodnotě do zisku nebo ztráty a čistý úrokový výnos z finančních aktiv a finančních závazků vykazovaných v reálné hodnotě do zisku nebo ztráty jsou pro detailnější prezentaci čistého zisku z finančních nástrojů vykazovaných v reálné hodnotě do zisku nebo ztráty Skupiny podrobněji rozebrány v níže uvedené tabulce:

| (mil. Kč)   | 1-6/2010     | 1-6/2009     |
|---|--------------|--------------|
| <b>Čistá zisk z finančních nástrojů vykazovaných v reálné hodnotě do zisku nebo ztráty a kurzové rozdíly – dle výkazu</b> | <b>446</b>   | <b>1 036</b> |
| Čistý úrokový výnos (Poznámky: 5, 6)  | 827          | 999          |
|   | <b>1 273</b> | <b>2 035</b> |
| <b>Finanční nástroje k obchodování</b>  |              |              |
| Úrokové kontrakty   | 688          | 2 349        |
| Devizové operace  | 1 107        | 2 213        |
| Akciové kontrakty   | -4           | 9            |
| Komoditní kontrakty   | 5            | 10           |
|   | 1 796        | 4 581        |
| <b>Finanční nástroje vykazované v reálné hodnotě do zisku nebo ztráty zařazené při prvotním zachycení</b>                 |              |              |
| Finanční aktiva vykazovaná v reálné hodnotě do zisku nebo ztráty  | 447          | -3           |
| Finanční závazky vykazované v reálné hodnotě do zisku nebo ztráty   | -242         | -956         |
|   | 205          | -959         |
| Kurzové rozdíly   | -728         | -1 587       |
| <b>Finanční nástroje vykazované v reálné hodnotě do zisku nebo ztráty a kurzové rozdíly</b>                               | <b>1 273</b> | <b>2 035</b> |

## 9. ČISTÉ OSTATNÍ VÝNOSY

| (mil. Kč)  | 1-6/2010   | 1-6/2009   |
|--|------------|------------|
| Čistý zisk z prodeje společnosti KBC GS CZ (Poznámka: 2.5) | 329        | 0          |
| Výnosy z operativního leasingu a pronájmů                  | 146        | 168        |
| Služby poskytnuté ČSOB SR                                  | 77         | 150        |
| Čistý zisk z prodeje majetku a zařízení                    | 17         | 16         |
| Čistý zisk z prodeje aktiv určených k prodeji              | 0          | 90         |
| Přídělení zisku klientům penzijních fondů                  | -105       | -167       |
| Ostatní  | 365        | 406        |
|  | <b>829</b> | <b>663</b> |

## 10. NÁKLADY NA ZAMĚSTNANCE

| (mil. Kč)  | 1-6/2010     | 1-6/2009     |
|--|--------------|--------------|
| Mzdy a platy   | 2 140        | 2 265        |
| Platy a jiné krátkodobé výhody vrcholového managementu | 54           | 26           |
| Sociální a zdravotní pojištění                         | 685          | 728          |
| Penzijní a podobné náklady                             | 72           | 70           |
| Ostatní  | 63           | 142          |
|  | <b>3 014</b> | <b>3 231</b> |

Další informace byly zveřejněny ve Výroční zprávě za rok 2009.

## 11. VŠEOBECNÉ SPRÁVNÍ NÁKLADY

| (mil. Kč)                             | 1-6/2010     | 1-6/2009     |
|---------------------------------------|--------------|--------------|
| Informační technologie                | 1 268        | 570          |
| Marketing                             | 335          | 380          |
| Nájemné – minimální leasingové platby | 297          | 294          |
| Ostatní náklady na budovy             | 214          | 239          |
| Telekomunikace                        | 208          | 353          |
| Poplatky za odborné služby            | 201          | 160          |
| Administrativa                        | 113          | 75           |
| Poplatky za retailové služby          | 97           | 61           |
| Cestovné a přeprava                   | 53           | 55           |
| Náklady na autoprovoz                 | 19           | 33           |
| Pojištění                             | 18           | 26           |
| DPH a ostatní daně                    | 1            | 9            |
| Ostatní                               | 464          | 447          |
|                                       | <b>3 288</b> | <b>2 702</b> |

Nárůst nákladů na informační technologie za pololetí roku 2010 vyplýval ze zahájení outsourcingu ICT služeb od června 2009. KBC GS CZ fakturovala Skupině náklady na informační a komunikační služby ve výši 1 177 mil. Kč (1-6/2009: 135 mil. Kč). Zároveň outsourcing ICT přinesl úspory v jiných nákladových položkách, jako například v nákladech na zaměstnance a v telekomunikacích.

## 12. ZTRÁTY ZE ZNEHODNOCENÍ

| (mil. Kč)  | 1-6/2010      | 1-6/2009      |
|--|---------------|---------------|
| Ztráty ze znehodnocení úvěrů a pohledávek (Poznámka: 19)                           | -1 790        | -2 641        |
| Rezervy na úvěrové přísliby a záruky (Poznámka: 30)                                | 63            | 98            |
| Ztráty ze znehodnocení realizovatelných finančních aktiv<br>(Poznámka: 18)         | 0             | -208          |
| Ztráty ze znehodnocení finančních investic držných do splatnosti<br>(Poznámka: 18) | -8            | 0             |
| Ztráty ze znehodnocení pozemků, budov a zařízení                                   | -26           | 0             |
| Ztráty ze znehodnocení aktiv určených k prodeji (Poznámka: 25)                     | 0             | -8            |
| Ztráty ze znehodnocení ostatních aktiv   | -26           | -11           |
|  | <b>-1 787</b> | <b>-2 770</b> |

## 13. DAŇ Z PŘÍJMU

Daňový náklad k 30. červnu 2010 a 2009 se skládá z těchto složek:

| (mil. Kč)  | 1-6/2010   | 1-6/2009     |
|--|------------|--------------|
| Splatná daň  | 1 035      | 360          |
| Přeplatek / nedoplatek daně z příjmů z minulých let                        | -186       | 37           |
| Odložený daňový náklad vyplývající ze vzniku a zrušení přechodných rozdílů | 112        | 651          |
| Odložený daňový výnos vyplývající ze snížení daňové sazby                  | 0          | -15          |
|  | <b>961</b> | <b>1 033</b> |

Další informace byly zveřejněny ve Výroční zprávě za rok 2009.

## 14. ZISK NA AKCII

Základní zisk na akcii je vypočten jako podíl zisku za účetní období připadající na vlastníky kmenových akcií ČSOB váženým průměrem počtu kmenových akcií v oběhu v průběhu účetního období.

Pro výpočet základního zisku na akcii byl použit následující zisk a tyto počty akcií:

| (mil. Kč)  | 1-6/2010    | 1-6/2009  |
|--|-------------|-----------|
| Zisk za účetní období připadající na vlastníky kmenových akcií mateřské společnosti      | 7 139       | 5 919     |
| Vážený průměr počtu kmenových akcií pro výpočet základního zisku na akcii (Poznámka: 31) | 292 750 000 | 5 855 000 |
| <b>Zisk na akcii</b>   |             |           |
| Vlastníci kmenových akcií mateřského podniku   | Kč          | Kč        |
| Základní zisk na akcii   | 24,39       | 1 010,90  |
| Zředěný zisk na akcii  | 24,39       | 1 010,90  |

V období mezi koncem účetního období a sestavením této účetní závěrky se neudály žádné transakce s kmenovými nebo potenciálními kmenovými akciemi, které by vyžadovaly přepočtení zisku na akcii.

## 15. DIVIDENDY

O výsledných dividendách se účtuje až po jejich schválení Rozhodnutím jediného akcionáře o rozdělení zisku.

Na základě Rozhodnutí jediného akcionáře ze dne 10. května 2010 byly vyplaceny dividendy za rok 2009 ve výši 59,40 Kč na akcii. Celková výše vyplacené dividendy představuje 17 389 mil. Kč.

V březnu 2010 byly rozštěpeny akcie Banky v poměru 1:50 (Poznámka: 31).

Na základě Rozhodnutí jediného akcionáře ze dne 16. června 2009 byly vyplaceny dividendy za rok 2008 ve výši 116 Kč na akcii. Celková výše vyplacené dividendy představuje 679 mil. Kč.

## 16. POKLADNÍ HOTOVOST A POHLEDÁVKY VŮČI CENTRÁLNÍM BANKÁM

Poznámka zveřejněna ve Výroční zprávě za rok 2009.

## 17. FINANČNÍ AKTIVA VYKAZOVANÁ V REÁLNÉ HODNOTĚ DO ZISKU NEBO ZTRÁTY

| (mil. Kč)   | 30.6.2010      | 31.12.2009     |
|---|----------------|----------------|
| <b>Finanční aktiva k obchodování</b>  |                |                |
| Úvěry a pohledávky  |                |                |
| Reverzní repo operace (Poznámka: 37)  | 55 331         | 88 449         |
| Umístění na peněžním trhu   | 14 957         | 14 255         |
| Dluhové nástroje  |                |                |
| Veřejná správa  | 40 432         | 31 447         |
| Neúvěrové instituce   | 104            | 107            |
| Uvěrové instituce   | 7 393          | 7 021          |
| Firemní bankovníctví  | 215            | 766            |
| Finanční deriváty (Poznámka: 21)  | 19 031         | 17 507         |
|   | <b>137 463</b> | <b>159 552</b> |
| Časové rozlišení úrokových výnosů   | 340            | 565            |
|   | <b>137 803</b> | <b>160 117</b> |
| <b>Finanční aktiva vykazovaná v reálné hodnotě do zisku nebo ztráty zařazená při prvotním zachycení</b> |                |                |
| Dluhové nástroje  |                |                |
| Veřejná správa  | 6 259          | 8 572          |
| Neúvěrové instituce   | 372            | 378            |
| Uvěrové instituce   | 6 444          | 6 628          |
| Firemní bankovníctví  | 0              | 1 185          |
|   | <b>13 075</b>  | <b>16 763</b>  |
| Časové rozlišení úrokových výnosů   | 297            | 224            |
|   | <b>13 372</b>  | <b>16 987</b>  |
| <b>Finanční aktiva vykazovaná v reálné hodnotě do zisku nebo ztráty</b>                                 | <b>151 175</b> | <b>177 104</b> |

Ve finančních aktivech vykazovaných v reálné hodnotě do zisku nebo ztráty jsou zahrnuty dluhové cenné papíry v hodnotě 181 mil. Kč (2009: 4 288 mil. Kč) zastavené za účelem zajištění repo operací.

K 31. prosinci 2009 Banka držela pozici zajištěných dluhových obligací (CDO) v portfoliu Finančních aktiv vykazovaných v reálné hodnotě do zisku nebo ztráty. Reálná hodnota těchto obligací k 31. prosinci 2009 činila 1 185 mil. Kč. 15. června 2010 Banka prodala všechny CDO za 1 196 mil. Kč.

## 18. FINANČNÍ INVESTICE

| (mil. Kč)                             | 30.6.2010      | 31.12.2009     |
|---------------------------------------|----------------|----------------|
| <b>Realizovatelná finanční aktiva</b> |                |                |
| Dluhové cenné papíry                  |                |                |
| Veřejná správa                        | 68 574         | 66 396         |
| Neúvěrové instituce                   | 961            | 990            |
| Uvěrové instituce                     | 30 314         | 30 271         |
| Firemní bankovnictví                  | 1 624          | 1 046          |
| Majetkové cenné papíry                |                |                |
| Uvěrové instituce                     | 553            | 578            |
| Firemní bankovnictví                  | 531            | 546            |
|                                       | <b>102 557</b> | <b>99 827</b>  |
| Časové rozlišení úrokových výnosů     | 1 860          | 1 740          |
|                                       | <b>104 417</b> | <b>101 567</b> |
| <b>Investice držené do splatnosti</b> |                |                |
| Dluhové cenné papíry                  |                |                |
| Veřejná správa                        | 131 689        | 124 427        |
| Neúvěrové instituce                   | 884            | 900            |
| Uvěrové instituce                     | 3 755          | 2 900          |
| Firemní bankovnictví                  | 737            | 1 156          |
| Časové rozlišení úrokových výnosů     | 2 667          | 3 378          |
|                                       | <b>139 732</b> | <b>132 761</b> |
| <b>Finanční investice</b>             | <b>244 149</b> | <b>234 328</b> |

Ve Finančních investicích jsou zahrnuty dluhové cenné papíry v hodnotě 10 599 mil. Kč (2009: 7 015 mil. Kč) zastavené za účelem zajištění repo operací.

V důsledku významného zhoršení bonity emitenta se Skupina rozhodla v roce 2010 postupně prodat celé portfolio dluhových cenných papírů emitovaných řeckou vládou klasifikovaných jako Finanční investice držené do splatnosti. V návaznosti na toto rozhodnutí Skupina reklasifikovala dluhopisy v objemu 8 217 mil. Kč do portfolia Realizovatelných finančních aktiv, z kterého mohou být následně prodány za vhodných tržních podmínek.

## 19. ÚVĚRY A POHLEDÁVKY

| (mil. Kč)                                 | 30.6.2010      | 31.12.2009     |
|---|----------------|----------------|
| <b>Struktura podle kategorie dlužníka</b> |                |                |
| Veřejná správa                            | 130            | 29             |
| Neúvěrové instituce                       | 5 543          | 5 471          |
| Uvěrové instituce                         | 9 506          | 8 945          |
| Firemní bankovníctví                      | 142 645        | 155 712        |
| Retailové bankovníctví                    | 241 985        | 235 682        |
| Hrubé úvěry                               | 399 809        | 405 839        |
| Opravné položky na ztráty z úvěrů         | -11 887        | -10 720        |
|   | <b>387 922</b> | <b>395 119</b> |
| Časové rozlišení úrokových výnosů         | 944            | 655            |
|   | <b>388 866</b> | <b>395 774</b> |

Během pololetí roku 2010 Skupina nabyla aktiva (hlavně automobily pronajaté v rámci leasingu) v odhadované hodnotě 184 mil. Kč (2009: 294 mil. Kč), která Skupina postupně prodává.

## 20. INVESTICE V PŘIDRUŽENÝCH SPOLEČNOSTECH A SPOLEČNÝCH PODNICÍCH

Poznámka zveřejněna ve Výroční zprávě za rok 2009.

## 21. FINANČNÍ DERIVÁTY

Poznámka zveřejněna ve Výroční zprávě za rok 2009.

## 22. INVESTICE DO NEMOVITOSTÍ

Poznámka zveřejněna ve Výroční zprávě za rok 2009.

## 23. POZEMKY, BUDOVY A ZAŘÍZENÍ

Poznámka zveřejněna ve Výroční zprávě za rok 2009.

## 24. GOODWILL A OSTATNÍ NEHMOTNÁ AKTIVA

Poznámka zveřejněna ve Výroční zprávě za rok 2009.



## 25. AKTIVA DRŽENÁ K PRODEJI

| (mil. Kč)  | Pozemky<br>a budovy | IT<br>vybavení | Software  | Ostatní    | Celkem     |
|--|---------------------|----------------|-----------|------------|------------|
| Pořizovací hodnota                                     | 143                 | 0              | 0         | 0          | 143        |
| Snížení hodnoty  | -16                 | 0              | 0         | 0          | -16        |
| <b>Účetní zůstatková hodnota<br/>k 1. lednu 2009</b>   | <b>127</b>          | <b>0</b>       | <b>0</b>  | <b>0</b>   | <b>127</b> |
| Převod z ostatních aktiv                               | 0                   | 0              | 0         | 41         | 41         |
| Převod z pozemků, budov a zařízení                     | 0                   | 0              | 0         | 227        | 227        |
| Přírůstky  | 0                   | 0              | 0         | 240        | 240        |
| Úbytky   | -122                | 0              | 0         | -51        | -173       |
| Snížení hodnoty  | -8                  | 0              | 0         | 0          | -8         |
| Použití ztrát ze snížení hodnoty                       | 24                  | 0              | 0         | 0          | 24         |
| <b>Účetní zůstatková hodnota<br/>k 30. červnu 2009</b> | <b>21</b>           | <b>0</b>       | <b>0</b>  | <b>457</b> | <b>478</b> |
| z toho   |                     |                |           |            |            |
| Pořizovací hodnota                                     | 21                  | 0              | 0         | 457        | 478        |
| Snížení hodnoty  | 0                   | 0              | 0         | 0          | 0          |
| (mil. Kč)  | Pozemky<br>a budovy | IT<br>vybavení | Software  | Ostatní    | Celkem     |
| Pořizovací hodnota                                     | 0                   | 420            | 22        | 477        | 919        |
| Snížení hodnoty  | 0                   | 0              | 0         | 0          | 0          |
| <b>Účetní zůstatková hodnota<br/>k 1. lednu 2010</b>   | <b>0</b>            | <b>420</b>     | <b>22</b> | <b>477</b> | <b>919</b> |
| Přírůstky  | 0                   | 0              | 0         | 45         | 45         |
| Úbytky   | 0                   | -420           | -22       | -338       | -780       |
| <b>Účetní zůstatková hodnota<br/>k 30. červnu 2010</b> | <b>0</b>            | <b>0</b>       | <b>0</b>  | <b>184</b> | <b>184</b> |
| z toho   |                     |                |           |            |            |
| Pořizovací hodnota                                     | 0                   | 0              | 0         | 184        | 184        |
| Snížení hodnoty  | 0                   | 0              | 0         | 0          | 0          |

Převody provozního hmotného a nehmotného majetku vykázané v položce Úbytky představují zejména majetek ICT povahy, který byl v lednu 2010 převeden do společnosti KBC GS CZ (Poznámka: 2.5).

## 26. OSTATNÍ AKTIVA

Poznámka zveřejněna ve Výroční zprávě za rok 2009.

## 27. FINANČNÍ ZÁVAZKY VYKAZOVANÉ V REÁLNÉ HODNOTĚ DO ZISKU NEBO ZTRÁTY

| (mil. Kč)  | 30.6.2010      | 31.12.2009     |
|--|----------------|----------------|
| <b>Finanční závazky určené k obchodování</b>   |                |                |
| Cenné papíry prodané, dosud nenakoupené  | 4 153          | 4 429          |
| Finanční deriváty (Poznámka: 21)   | 20 979         | 18 607         |
|  | <b>25 132</b>  | <b>23 036</b>  |
| <b>Finanční závazky vykazané v reálné hodnotě do zisku nebo ztráty zařazené při prvotním zachycení</b> |                |                |
| Termínové vklady   | 30 784         | 28 267         |
| Repo operace   | 64 517         | 76 329         |
| Depozitní směnky   | 32             | 139            |
| Dluhové cenné papíry   | 311            | 216            |
|  | <b>95 644</b>  | <b>104 951</b> |
| Časové rozlišení úrokových nákladů   | 65             | 106            |
|  | <b>95 709</b>  | <b>105 057</b> |
| <b>Finanční závazky vykazané v reálné hodnotě do zisku nebo ztráty</b>                                 | <b>120 841</b> | <b>128 093</b> |

Hodnota závazku, který bude Skupina povinná uhradit z titulu svých finančních závazků vykazaných v reálné hodnotě do zisku nebo ztráty zařazených při prvotním zachycení k datu splatnosti, je k 30. červnu 2010 o 27 mil. Kč nižší než jejich účetní hodnota (31. prosince 2009: 16 mil. Kč).

Změny reálných hodnot finančních závazků vykazaných v reálné hodnotě do zisku nebo ztráty zařazených při prvotním zachycení, které vyplývaly ze změn úvěrového rizika, nebyly významné.

## 28. FINANČNÍ ZÁVAZKY V ZŮSTATKOVÉ HODNOTĚ

| (mil. Kč)                                    | 30.6.2010      | 31.12.2009     |
|--|----------------|----------------|
| <b>Závazky k úvěrovým institucím</b>         |                |                |
| Běžné účty                                   | 7 344          | 8 602          |
| Termínové vklady                             | 10 383         | 10 603         |
| Repo operace                                 | 10 262         | 6 822          |
|  | <b>27 989</b>  | <b>26 027</b>  |
| <b>Závazky k ostatním klientům</b>           |                |                |
| Běžné účty                                   | 260 812        | 258 849        |
| Termínové vklady se splatností               | 54 156         | 71 192         |
| Spořicí účty                                 | 150 202        | 123 912        |
| Účty stavebního spoření                      | 83 924         | 82 607         |
| Vklady klientů penzijních fondů              | 26 240         | 24 974         |
| Repo operace                                 | 0              | 7 000          |
| Ostatní závazky                              | 6 829          | 4 613          |
|  | <b>582 163</b> | <b>573 147</b> |
| <b>Vydané dluhové cenné papíry</b>           |                |                |
| Dluhové cenné papíry                         | 13 107         | 19 404         |
| Depozitní směnky                             | 17 816         | 13 164         |
| Depozitní certifikáty                        | 4              | 4              |
|  | <b>30 927</b>  | <b>32 572</b>  |
| <b>Podřízené závazky</b>                     |                |                |
| Podřízený dluh                               | <b>11 972</b>  | <b>11 970</b>  |
| Časové rozlišení úrokových nákladů           | 1 921          | 1 266          |
| <b>Finanční závazky v zůstatkové hodnotě</b> | <b>654 972</b> | <b>644 982</b> |

KBC Bank poskytla Bance v září 2006 a v únoru 2007 podřízený vklad v nominálních hodnotách 5 000 mil. Kč a 7 000 mil. Kč. Oba vklady jsou splatné po deseti letech a jejich úroková sazba je PRIBOR + 0,35 % (platná pro Bankou zvolené úrokové období 1M, 3M nebo 6M) v průběhu prvních šesti let trvání závazku a PRIBOR + 0,85 % (platná pro Bankou zvolené úrokové období 1M, 3M nebo 6M) ve zbývajícím období. Banka má právo předčasně splatit podřízený vklad kdykoli po uplynutí prvních šesti let trvání závazku. V případě likvidace Banky je splacení dluhu podřízeno všem ostatním druhům pasiv.

## 29. OSTATNÍ ZÁVAZKY

Poznámka zveřejněna ve Výroční zprávě za rok 2009.

## 30. REZERVY

Poznámka zveřejněna ve Výroční zprávě za rok 2009.

## 31. ZÁKLADNÍ KAPITÁL A OCEŇOVACÍ ROZDÍLY

Základní kapitál plně upsaný a splacený k 30. červnu 2010 činil 5 855 mil. Kč (31. prosince 2009: 5 855 mil. Kč) a je rozdělen na 292 750 000 ks kmenových akcií v nominální hodnotě 20 Kč na akcii (31. prosince 2009: 5 855 000 ks kmenových akcií v nominální hodnotě 1 000 Kč na akcii).

Dne 24. února 2010 došlo rozhodnutím jediného akcionáře ČSOB, společnosti KBC Bank, ke změně stanov ČSOB. Předmětem této změny bylo zejména rozštěpení akcií ČSOB v poměru 1:50 a změna formy těchto akcií z akcií na jméno na akcie na majitele. Základní kapitál ČSOB je tedy nově rozvržen na 292 750 000 ks kmenových akcií na majitele v zaknihované podobě ve jmenovité hodnotě 20 Kč, přičemž tato skutečnost byla do obchodního rejstříku zapsána dne 2. března 2010, kdy předmětná změna stanov nabyla účinnosti.

K 30. červnu 2010 a 31. prosinci 2009 nedržela Skupina žádné vlastní akcie.

Ke dni 30. června 2010 byla Banka přímo ovládána KBC Bank, jejíž podíl v ČSOB představoval 100 % (31. prosince 2009: 100 %). K témuž datu byla KBC Bank ovládána společností KBC Group. Společnost KBC Group tedy nepřímo měla rozhodující podíl na řízení ČSOB.

### Oceňovací rozdíly

V následující tabulce jsou zobrazeny pohyby Oceňovacích rozdílů za roky 2010 a 2009:

| (mil. Kč)                             | Reorga-<br>nizační<br>rezerva | Realizovatelná<br>finanční<br>aktiva | Zajištění<br>peněžních<br>toků | Přepočet<br>cizích<br>měn | Celkem       |
|---------------------------------------|-------------------------------|--------------------------------------|--------------------------------|---------------------------|--------------|
| <b>1. leden 2009</b>                  | <b>1 423</b>                  | <b>4 145</b>                         | <b>743</b>                     | <b>-196</b>               | <b>6 115</b> |
| Ostatní úplný výsledek (Poznámka: 32) | 0                             | -1 426                               | -1 317                         | 0                         | -2 743       |
| <b>30. červen 2009</b>                | <b>1 423</b>                  | <b>2 719</b>                         | <b>-574</b>                    | <b>-196</b>               | <b>3 372</b> |
| <b>1. leden 2010</b>                  | <b>0</b>                      | <b>2 814</b>                         | <b>-393</b>                    | <b>1</b>                  | <b>2 422</b> |
| Ostatní úplný výsledek (Poznámka: 32) | 0                             | -657                                 | 435                            | 0                         | -222         |
| <b>30. červen 2010</b>                | <b>0</b>                      | <b>2 157</b>                         | <b>42</b>                      | <b>1</b>                  | <b>2 200</b> |

### 32. POLOŽKY OSTATNÍHO ÚPLNÉHO VÝSLEDKU

Poznámka zveřejněna ve Výroční zprávě za rok 2009.

### 33. REÁLNÁ HODNOTA FINANČNÍCH NÁSTROJŮ

Poznámka zveřejněna ve Výroční zprávě za rok 2009.

### 34. DODATEČNÉ INFORMACE K VÝKAZU O PENĚŽNÍCH TOCÍCH

Poznámka zveřejněna ve Výroční zprávě za rok 2009.

### 35. ANALÝZA ZBYTKOVÉ SPLATNOSTI AKTIV A ZÁVAZKŮ

Poznámka zveřejněna ve Výroční zprávě za rok 2009.

### 36. PODMÍNĚNÁ AKTIVA, ZÁVAZKY A ÚVĚROVÉ PŘÍSLIBY

#### Podmíněná aktiva

Informace zveřejněné ve Výroční zprávě za rok 2009.

#### Podmíněné závazky a úvěrové přísliby

Podmíněné závazky a úvěrové přísliby Skupiny byly k 30. červnu 2010 a k 31. prosinci 2009 následující:

| (mil. Kč)   | 30.6.2010      | 31.12.2009     |
|---|----------------|----------------|
| Úvěrové přísliby                                    | 99 384         | 101 278        |
| Finanční záruky                                     | 22 207         | 22 880         |
| Ostatní podmíněné závazky                           | 1 102          | 799            |
|   | <b>122 693</b> | <b>124 957</b> |
| Rezervy na úvěrové přísliby a záruky (Poznámka: 30) | 320            | 374            |

Smluvní hodnoty představují maximální úvěrové riziko, které by Skupina podstoupila v případě, že dojde k úplnému čerpání podrozvahového závazku, klient závazek nesplatí a hodnota případného zajištění by byla nulová. Řada úvěrových příslibů je zajištěna a u většiny z nich se neočekává, že budou čerpány do doby své splatnosti. Celkové smluvní hodnoty úvěrových příslibů proto nemusejí představovat riziko ztráty nebo budoucí nároky na peněžní prostředky (Poznámka: 40.2).

## **Soudní spory**

Informace zveřejněné ve Výroční zprávě za rok 2009.

## **Zdanění**

Informace zveřejněné ve Výroční zprávě za rok 2009.

## **Závazky z operativního nájmu (Skupina je nájemcem)**

Informace zveřejněné ve Výroční zprávě za rok 2009.

## **Pohledávky z operativního nájmu (Skupina je pronajímatelem)**

Informace zveřejněné ve Výroční zprávě za rok 2009.

## **37. REPO OPERACE A ZAJIŠTĚNÍ**

Poznámka zveřejněna ve Výroční zprávě za rok 2009.

## **38. SPŘÍZNĚNÉ STRANY**

V prvním pololetí zůstaly transakce se spřízněnými stranami na úrovni roku 2009 s výjimkou IT služeb s KBC GS CZ (Poznámka: 2.5). Za 1-6/2010 dosáhla fakturace 1 177 mil. Kč (1-6/2009: 135 mil. Kč).

V červnu 2010 Banka prodala všechny CDO za 1 196 mil. Kč společnosti KBC Credit Investment (Poznámka: 17).

Další informace o transakcích se spřízněnými stranami byly zveřejněny ve Výroční zprávě za rok 2009.

## **39. UDÁLOSTI PO SKONČENÍ ÚČETNÍHO OBDOBÍ**

### **Žaloba General factoring, a. s. na ČSOB**

Mezinárodní rozhodčí tribunál v Paříži zamítl v plném rozsahu žalobu General factoring, a. s., která požadovala po ČSOB 40 000 mil. Kč v souvislosti s převzetím IPB. Vyplývá to z rozhodčího nálezu, který byl doručen ČSOB dne 30. července 2010. Rozhodčí nález je konečný a závazný.

## **40. ŘÍZENÍ RIZIK**

Poznámka zveřejněna ve Výroční zprávě za rok 2009.

## **41. KAPITÁL**

Poznámka zveřejněna ve Výroční zprávě za rok 2009.

## Příloha č. 2 Zprávy o činnosti ČSOB za 1. pololetí roku 2010

### Doplňující poznámky a vysvětlivky

#### Zdroje pro výpočet tržních podílů

| Položka                     | Definice   | Zdroj  |
|-----------------------------|--|--|
| Depozita                    | Celková bankovní depozita (Retail a Korp./SME) s výjimkou repo operací, obsahuje běžné účty a směnky   | ČSOB, ČNB (ARAD)                                 |
| Úvěry ze stavebního spoření | Hrubé objemy zůstatků úvěrů ze stavebního spoření, ČMSS 100%   | ČNB (ARAD), ČMSS                                 |
| Stavení spoření             | Depozita klientů stavebního spoření, ČMSS 100%   | ČNB (ARAD), ČMSS                                 |
| Úvěry na bydlení            | Hrubé objemy zůstatků; úvěry ze stavebního spoření + hypotéky  | ČNB (ARAD), HB, ČSOB, ČMSS                       |
| Podílové fondy              | Aktiva pod správou českých i zahraničních fondů k danému datu, včetně institucionálních fondů a fondů třetích stran; podle metodologie AKAT  | Asociace pro kapitálový trh (AKAT)               |
| Celkové úvěry               | Hrubé objemy zůstatků, spotřebitelské úvěry, hypotéky, úvěry na bydlení (55%), Korp./SME úvěry   | ČNB (ARAD), MMR HB, ČSOB, ČMSS                   |
| Leasing                     | Objemy nově poskytnutých úvěrů (leasing movitého majetku komerční úvěry a nákup na splátky, s výjimkou spotřebitelských úvěrů); vztaženo k relevantnímu trhu zahrnujícímu banky i nebankovní instituce | Česká leasingová a finanční asociace (ČLFA)      |
| Hypotéky                    | Hrubé objemy zůstatků; hypotéky fyzickým osobám s výjimkou amerických hypoték, hypoték, které neslouží k bydlení, a spotřebitelských úvěrů za účelem bydlení, podle definice ČNB                       | ČNB (ARAD), HB, ČSOB                             |
| Factoring                   | Objem nových obchodů   | ČLFA   |
| Penzijní fondy              | Aktiva pod správou   | Asociace Penzijních fondů, PF ČSOB               |
| Úvěry korp./SME             | Zbývající úvěry, které nejsou vykazovány v žádné jiné kategorii retailových úvěrů (úvěry jiným klientům než domácnostem)   | ČNB (ARAD), ČSOB                                 |
| Spotřebitelské úvěry        | Hrubé objemy zůstatků spotřebitelských úvěrů, kreditní karty, povolená přečerpání (+ v širším pohledu přidáváme také americké hypotéky)  | ČNB (ARAD), ČSOB                                 |
| Životní pojištění           | Hrubé předepsané pojistné, životní pojištění   | Česká asociace pojišťoven (ČAP), ČSOB Pojišťovna |
| Neživotní pojištění         | Hrubé předepsané pojistné, neživotní pojištění   | ČAP, ČSOB Pojišťovna                             |
| Pojištění celkem            | Hrubé předepsané pojistné, životní pojištění + neživotní pojištění   | ČAP, ČSOB Pojišťovna                             |

#### Slovníček pojmů

##### Ukazatele

|  |  |
|--|--|
| NIM (čistá úroková marže)              | Čistý úrokový výnos / průměrná aktiva nesoucí úrok (po vyloučení repo operací)   |
| C/I (podíl náklady/výnosy)             | Provozní náklady / provozní výnosy   |
| ROAA (rentabilita průměrných aktiv)    | Čistý zisk po zdanění a po odečtení minoritních podílů*časový faktor/průměrná aktiva   |
| ROAE (rentabilita průměrného kapitálu) | Čistý zisk po zdanění a odečtení minoritních podílů*časový faktor/průměrný kapitál   |
| Ukazatel úvěrů po splatnosti (NPL)     | Celkový zůstatek úvěrů po splatnosti (metodologie skupiny KBC) / úvěrové portfolio   |
| Ukazatel nákladů na riziko (CCR)       | Celkové kreditní náklady / průměrné celkové portfolio poskytnutých úvěrů (úvěry, instrumenty nahrazující úvěry a vyčerpané úvěrové rámce - tj. záruky) |
| Ukazatel krytí NPL                     | Rezervy na úvěry a pohledávky / úvěry po splatnosti 90 a více dní  |
| Ukazatel kapitálu Core tier 1          | Dle metodiky ČNB – dle Basel II (od 1. července 2007)  |
| CAD                                    | Dle metodiky ČNB – dle Basel II (od 1. července 2007)  |
| Ukazatel solventnosti                  | Dle metodiky ČNB – dle Solvency I  |
| Poměr úvěry/vklady                     | Primární vklady / úvěrové portfolio  |

## Ostatní definice

|                             |  |
|-----------------------------|--|
| Udržitelný                  | Bez mimořádných položek. Metodologie skupiny KBC.  |
| Úvěry celkem                | Položka "Úvěry a pohledávky - brutto" z konsolidované bilance plus dluhopisy nahrazující úvěry.  |
| Úvěrové portfolio           | Úvěry celkem mínus položka "ostatní" (která obsahuje Vklady na peněžním trhu u bank, loro/nostro účty a jiné vypořádací účty). V souladu se systémem vnitřního manažerského výkaznictví kreditního rizika.   |
| Hypotéky                    | Všechny úvěry zaknihované v Hypoteční bance, včetně úvěrů na vybavení domácností a hypoték právnickým osobám, bez úvěrů mezi členy skupiny. Brutto.  |
| Úvěry ze stavebního spoření | Všechny spotřebitelské úvěry poskytnuté ČMSS v účetní hodnotě. Brutto.   |
| Spotřební financování       | Úvěrové portfolio poskytnuté pobočkovou sítí ČSOB (značky ČSOB a PS) v účetní hodnotě. Brutto.   |
| SME úvěry                   | Úvěrové portfolio poskytnuté pobočkovou sítí ČSOB pro SME v účetní hodnotě. Brutto.  |
| Korporátní úvěry            | Úvěrové portfolio poskytnuté pobočkovou sítí ČSOB pro korporátní klientelu v účetní hodnotě , včetně dluhopisů nahrazující úvěry. Brutto.  |
| Vklady celkem               | Položka "Závazky k ostatním klientům" z konsolidované bilance".  |
| Stavební spoření            | Všechny finanční závazky v amortizované hodnotě mínus závazky k ostatním klientům.   |
| Primární vklady             | Vklady celkem mínus penzijní fondy mínus repo operace s nebankovními finančními institucemi (část položky „ostatní“ ve vkladech celkem) plus závazky ke kreditním institucím (mimo repo operací s kreditními institucemi). V souladu se systémem vnitřního manažerského výkaznictví likvidity. |

**Příloha č. 3** Zprávy o činnosti ČSOB za 1. pololetí roku 2010

**Společnosti skupiny ČSOB k 30. červnu 2010**

| Právnícká osoba       |  |  |                  | Podíl ČSOB na:     |        |         |                            | Nepřímá účast přes<br>koho             | Kons.<br>dle EU<br>IFRS <sup>1</sup> |
|-----------------------|--|--|------------------|--------------------|--------|---------|----------------------------|--|--------------------------------------|
| IČ                    | Obchodní jméno   | Sídlo  | Základní kapitál | Základním kapitálu |        |         | Hlas.<br>právech<br>celkem |  |                                      |
|                       | Předmět podnikání  |  | Kč               | Celkem             | Přímý  | Nepřímý | %                          |  |                                      |
|                       |  |  |                  | %                  | %      | %       | %                          | A/N                                    |                                      |
| <b>Ovládané osoby</b> |  |  |                  |                    |        |         |                            |  |                                      |
| 25636855              | <b>Auxilium, a.s.</b><br>Poradenská činnost  | Praha 5,<br>Radlická 333/150   | 1 000 000 000    | 100,00             | 100,00 | není    | 100,00                     | není                                   | A                                    |
| 63987686              | <b>Bankovní informační technologie, s.r.o.</b><br>Automatizované zpracování dat a poskytování softwaru, tvorba sítě terminálů pro snímání platebních karet | Praha 5,<br>Radlická 333/150   | 20 000 000       | 100,00             | 100,00 | není    | 100,00                     | není                                   | A                                    |
| 26760401              | <b>Centrum Radlická a.s.</b><br>Realitní činnost, pronájem nemovitostí bytů a nebytových prostor   | Praha 5,<br>Radlická 333/150   | 500 000 000      | 100,00             | 100,00 | není    | 100,00                     | není                                   | A                                    |
| 63999463              | <b>ČSOB Asset Management, a.s., člen skupiny ČSOB</b><br>Obchodník s cennými papíry  | Praha 5,<br>Radlická 333/150   | 34 000 000       | 20,59              | 20,59  | není    | 52,94                      | není                                   | A                                    |
| 45794278              | <b>ČSOB Factoring, a.s.</b><br>Factoring   | Praha 10,<br>Benešovská 2538/40  | 70 800 000       | 100,00             | 100,00 | není    | 100,00                     | není                                   | A                                    |
| 25677888              | <b>ČSOB Investiční společnost, a.s., člen skupiny ČSOB<sup>3</sup></b><br>Správa investičních a podílových fondů   | Praha 5,<br>Radlická 333/150   | 216 000 000      | 90,81              | 73,15  | 17,66   | 100,00                     | ČSOB Asset Management, Auxilium        | A                                    |
| 27081907              | <b>ČSOB Investment Banking Services, a.s., člen skupiny ČSOB</b><br>Činnost podnikatelských, finančních, ekonomických a organizačních poradců              | Praha 5,<br>Radlická 333/150   | 2 000 000 000    | 100,00             | 100,00 | není    | 100,00                     | není                                   | A                                    |
| 63998980              | <b>ČSOB Leasing, a.s.</b><br>Leasing   | Praha 4,<br>Na Pankráci 310/60   | 3 050 000 000    | 100,00             | 100,00 | není    | 100,00                     | není                                   | A                                    |
| 27151221              | <b>ČSOB Leasing pojišťovací makléř, s.r.o.</b><br>Pojišťovací makléř   | Praha 4,<br>Na Pankráci 60/310   | 2 000 000        | 100,00             | není   | 100,00  | 100,00                     | ČSOB Leasing                           | A                                    |
| 60917776              | <b>ČSOB Penzijní fond Progres, a. s., člen skupiny ČSOB</b><br>Penzijní připojištění   | Praha 5,<br>Radlická 333/150   | 320 000 000      | 100,00             | 100,00 | není    | 100,00                     | není                                   | A                                    |
| 61859265              | <b>ČSOB Penzijní fond Stabilita, a. s., člen skupiny ČSOB</b><br>Penzijní připojištění   | Praha 5,<br>Radlická 333/150   | 297 167 000      | 100,00             | 100,00 | není    | 100,00                     | není                                   | A                                    |
| 27924068              | <b>ČSOB Property fund, uzavřený investiční fond, a.s., člen skupiny ČSOB<sup>4</sup></b><br>Kolektivní investování   | Praha 5,<br>Radlická 333/150   | 907 000 000      | 69,63              | 59,76  | 9,87    | 100,00                     | ČSOB Asset Management, ČSOB Pojišťovna | A                                    |
| 61251950              | <b>Eurincasso, s.r.o.</b><br>Činnost ekonomických a organizačních poradců, vymáhání pohledávek   | Praha 10,<br>Benešovská 2538/40  | 1 000 000        | 100,00             | není   | 100,00  | 100,00                     | ČSOB Factoring                         | A                                    |
| 13584324              | <b>Hypoteční banka a.s.</b><br>Hypoteční bankovníctví  | Praha 5,<br>Radlická 333/150   | 5 076 331 000    | 100,00             | 100,00 | není    | 100,00                     | není                                   | A                                    |
| 25617184              | <b>Merrion Properties, s.r.o.</b><br>Realitní činnost, pronájem nemovitostí, bytů a nebytových prostor   | Praha 5,<br>Radlická 333/150   | 6 570 000        | 69,63              | není   | 69,63   | 100,00                     | ČSOB Property fund                     | A                                    |
| 00000949              | <b>MOTOKOV a.s. v likvidaci</b><br>Velkoobchod se stroji a technickými potřebami   | Praha 8,<br>Thámova 181/20   | 62 000 000       | 69,09              | 0,50   | 68,59   | 69,09                      | ČSOB Investment Banking Services       | A                                    |
| 00548219              | <b>MOTOKOV International a.s. v likvidaci</b><br>Ostatní finanční zprostředkování  | Praha 8,<br>Thámova 181/20   | 2 150 000        | 94,91              | není   | 94,91   | 94,91                      | ČSOB Investment Banking Services       | A                                    |
| 36859516              | <b>Property LM, s.r.o.</b><br>Realitní činnost, pronájem nemovitostí, bytů a nebytových prostor  | Bratislava,<br>Mostová 2, SR   | 128 475          | 69,63              | není   | 69,63   | 100,00                     | ČSOB Property fund                     | A                                    |
| 36859541              | <b>Property Skalica, s.r.o.</b><br>Realitní činnost, pronájem nemovitostí bytů a nebytových prostor  | Bratislava,<br>Mostová 2, SR   | 48 131 052       | 69,63              | není   | 69,63   | 100,00                     | ČSOB Property fund                     | A                                    |
| 99999999 <sup>2</sup> | <b>Tee Square Limited, Ltd.</b><br>Poradenské služby investičním fondům v karibské oblasti   | British Virgin Islands, Tortola,<br>Road Town, Third Floor, The<br>Geneva Place, P.O.Box 986 | 8 590 448        | 100,00             | 100,00 | není    | 100,00                     | není                                   | A                                    |



| Právnícká osoba   |  |  |                  | Podíl ČSOB na:     |         |           |                      | Nepřímá účast přes koho                           | Kons. dle EU IFRS <sup>1</sup> |
|---|--|--|------------------|--------------------|---------|-----------|----------------------|---|--------------------------------|
| IČ  | Obchodní jméno   | Sídlo  | Základní kapitál | Základním kapitálu |         |           | Hlas. právech celkem |   |                                |
|   | Předmět podnikání  |  | Kč               | Celkem %           | Přímý % | Nepřímý % | %                    |   |                                |
| <b>Společný podnik</b>  |  |  |                  |                    |         |           |                      |   |                                |
| 49241397  | Českomoravská stavební spořitelna, a.s.<br>Stavební spořitelna   | Praha 10,<br>Vinohradská 3218/169                          | 1 500 000 000    | 55,00              | 55,00   | není      | 55,00                | není  | A                              |
| <b>Ostatní</b>  |  |  |                  |                    |         |           |                      |   |                                |
| 26199696  | CBCB - Czech Banking Credit Bureau, a.s.<br>Poskytování software, poradenství v oblasti software a hardware, zpracování dat, správa počítačových sítí, služby databank | Praha 1,<br>Na Příkopě 1096/21                             | 1 200 000        | 20,00              | 20,00   | není      | 20,00                | není  | A                              |
| 45534306  | ČSOB Pojišťovna, a.s. člen holdingu ČSOB<br>Pojišťovací a zajišťovací činnost  | Pardubice,<br>Zelené předměstí,<br>Masarykovo náměstí 1458 | 1 536 400 000    | 25,00              | 25,00   | není      | 40,00                | není  | A                              |
| 27479714  | ČSOB Pojišťovací servis, s.r.o., člen holdingu ČSOB<br>Zprostředkovatelská činnost v pojištnictví  | Pardubice,<br>Zelené předměstí,<br>Masarykovo náměstí 1458 | 400 000          | 25,00              | není    | 25,00     | 40,00                | ČSOB Pojišťovna                                   | A                              |
| 60736682  | E.T.I., a.s. - v likvidaci<br>Provozování energetických zařízení   | Ratiškovice 502  | 45 000 000       | 10,00              | 10,00   | není      | 10,00                | není  | N                              |
| 45316619  | IP Exit, a.s. <sup>5</sup><br>Bez činnosti   | Praha 1,<br>Senovážné náměstí 32                           | 13 382 866 400   | 27,42              | 10,77   | 16,65     | 27,39                | ČSOB Investment Banking Services, ČSOB Pojišťovna | A                              |
| 63078104  | Premiéra TV, a.s.<br>Bez činnosti  | Praha 8,<br>Pod Hájkem 1                                   | 29 000 000       | 29,00              | 29,00   | není      | 29,00                | není  | A                              |
| 26439395  | První certifikační autorita, a.s.<br>Administrativní správa, certifikační služby   | Praha 9,<br>Libeň,<br>Podvinný mlýn 2178/6                 | 20 000 000       | 23,25              | 23,25   | není      | 23,25                | není  | A                              |
| Další právnícké osoby s podílem ČSOB na základním kapitálu / hlasovacích právech nižším než 10 %. |  |  |                  |                    |         |           |                      |   | N                              |

**Poznámky:**

<sup>1</sup> Seznam subjektů zahrnutých do konsolidačního celku ČSOB dle EU IFRS k 30. červnu 2010.

<sup>2</sup> IČ 99999999 - jedná se o zahraniční subjekt.

<sup>3</sup> Podíly na základním kapitálu: ČSOB 73,15 %, Auxilium 15,28 %, ČSOB Asset Management 11,57 %;

podíly na hlasovacích právech: ČSOB Asset Management 84,72 %, Auxilium 15,28 %.

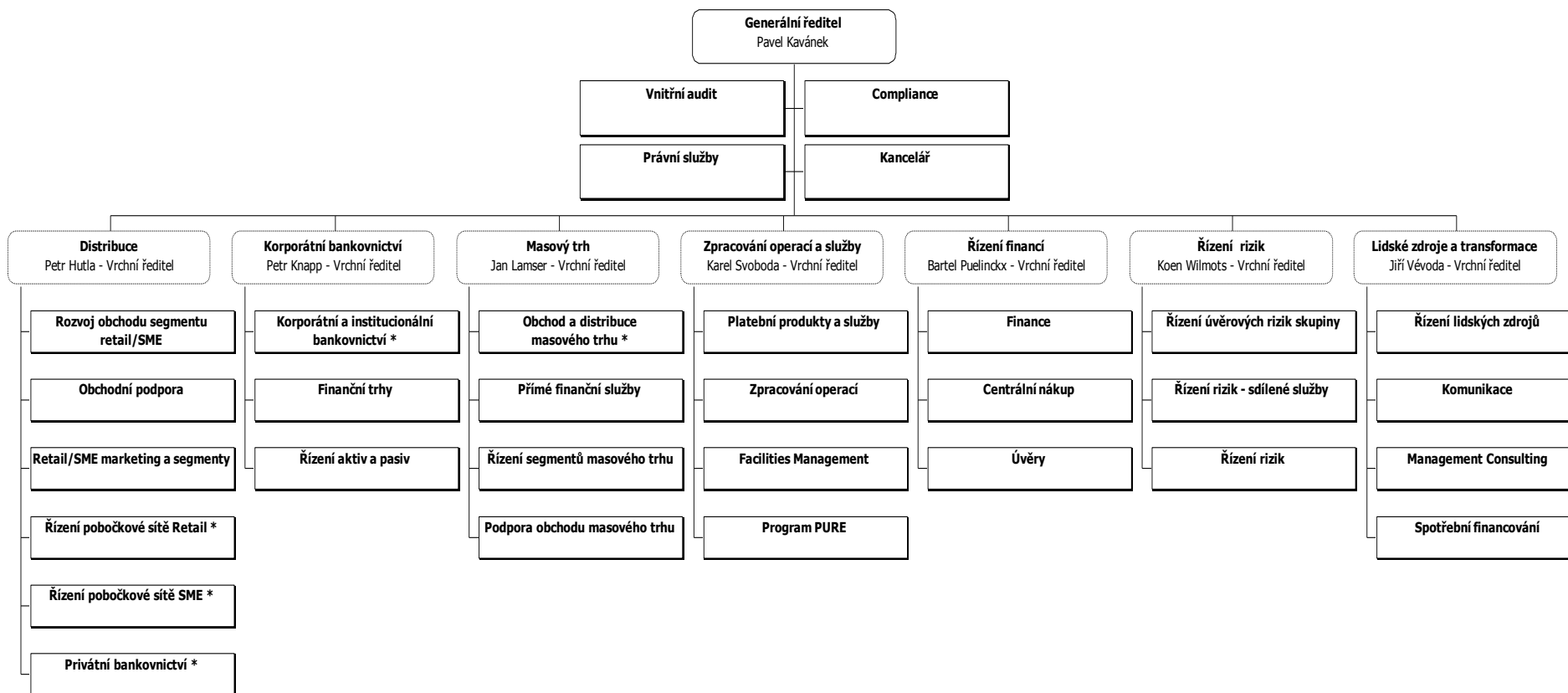
<sup>4</sup> Podíly na základním kapitálu: ČSOB 59,76 %, ČSOB Asset Management 4,41 %, ČSOB Pojišťovna 35,83 %;

podíly na hlasovacích právech: ČSOB 95,59 %, ČSOB Asset Management 4,41 %.

<sup>5</sup> Podíly na základním kapitálu: ČSOB 10,77 %, ČSOB Investment Banking Services 16,62 %, ČSOB Pojišťovna 0,11 %;

podíly na hlasovacích právech: ČSOB 10,77 %, ČSOB Investment Banking Services 16,62 %.

**Příloha č. 4** Zprávy o činnosti ČSOB za 1. pololetí roku 2010  
**Organizační struktura ČSOB k 1. červenci 2010**



\* Tyto útvary řídí příslušné pobočkové sítě.