



Československá obchodní banka, a. s.

Základní prospekt pro nabídkový program investičních certifikátů

1. DODATEK ZÁKLADNÍHO PROSPEKTU

Tento dokument (dále jen "**1. Dodatek Základního prospektu**") aktualizuje Základní prospekt pro nabídkový program investičních certifikátů navázaných na index (dále jen "**Základní prospekt**") vydávaných společností Československá obchodní banka, a. s., se sídlem Praha 5, Radlická 333/150, PSČ 150 57, IČ: 000 01 350, zapsaná v obchodním rejstříku vedeném Městským soudem v Praze, oddíl B XXXVI, vložka 46 (dále jen "**Emitent**", "**ČSOB**" nebo "**Společnost**" a nabídkový program investičních certifikátů dále jen "**Nabídkový program**" nebo "**Program**"). Na základě Programu je Emitent oprávněn vydávat v souladu s obecně závaznými právními předpisy jednotlivé emise investičních certifikátů (dále jen "**Emise certifikátů**" nebo "**Emise**" nebo "**Certifikáty**").

Základní prospekt byl schválen rozhodnutím České národní banky dne 30. 8. 2016, č.j. 2016/100600/CNB/570 ke sp.zn. S-Sp-2016/00037/CNB/572, které nabylo právní moci dne 31. 8. 2016.

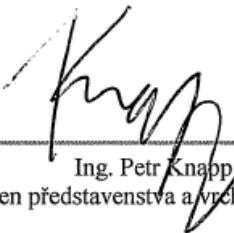
Tento 1. Dodatek Základního prospektu byl vyhotoven dne 22.5.2017. 1. Dodatek Základního prospektu byl schválen rozhodnutím České národní banky č.j. 2017/072374/CNB/570, ke sp.zn. S-Sp-2017/00018/CNB/572 ze dne 30.5.2017, které nabylo právní moci dne 31.5.2017.

Československá obchodní banka, a. s.

Tento 1. Dodatek Základního prospektu vyhotovila a za údaje v něm uvedené je odpovědná Československá obchodní banka, a. s., se sídlem Radlická 333/150, Praha 5, PSČ 150 57. Osoba odpovědná za 1. Dodatek Základního prospektu prohlašuje, že při vynaložení veškeré přiměřené péče jsou podle jejího nejlepšího vědomí údaje uvedené v 1. Dodatku Základního prospektu v souladu se skutečností, a že v něm nebyly zamlčeny žádné podstatné změny oproti údajům uvedeným v Základním prospektu.

V Praze, dne 22. 5. 2017

Za Československá obchodní banka, a. s.



Ing. Petr Knapp
Člen představenstva a vrchní ředitel



Ing. Tomáš Kořínek
Člen představenstva a vrchní ředitel

1. Dodatkem Základního prospektu jsou doplněny a aktualizovány části I. Shrnutí, III. Informace zahrnuté odkazem a VI. Informace o Emitentovi.

Tento 1. Dodatek Základního prospektu aktualizuje ve smyslu § 36j odst. 1 zákona č. 256/2004 Sb., o podnikání na kapitálovém trhu, ve znění pozdějších předpisů, a společně se Základním prospektem tvoří kompletní prospekt Investičních certifikátů.

Aktualizace údajů a informací dodržuje číslování jednotlivých odpovídajících kapitol těchto částí v Základním prospektu. Sdělení, informace a údaje, které zůstaly oproti Základnímu prospektu nezměněny, zde nejsou uvedeny. Výrazy uvedené velkými písmeny mají stejný význam, jaký je jim přiřazen v Základním prospektu.

Dokumenty a materiály uváděné v 1. Dodatku Základního prospektu jsou k nahlédnutí v sídle Emitenta.

Základní prospekt a všechny jeho dodatky jsou k dispozici ke stažení na webové stránce Emitenta www.csob.cz, v sekci Povinně uveřejňované informace, podsekcce Emise cenných papírů, záložka Investiční certifikáty. Všechny dokumenty jsou dostupné ve formátu Portable Document Format (PDF).

I. SHRNU TÍ

ODDÍL B - EMITENT

| B.12 | Vybrané finanční údaje | Přehled vybraných finančních údajů pro období končící 31.3.2016, 31.12.2016 a 31.3.2017 (EU IFRS, konsolidované, za celý rok 2016 auditované, údaje za první čtvrtletí let 2016 a 2017 jsou neauditované). | | |
|-------------|--|--|-------------------|------------------|
| | ROZVAHA | | | |
| | (v mil. Kč) | 31.3.2016 | 31.12.2016 | 31.3.2017 |
| | AKTIVA | | | |
| | Aktiva celkem | 1 029 839 | 1 085 527 | 1 422 625 |
| | <i>z toho</i> | | | |
| | Pokladní hotovost a pohledávky k centr. bankám | 79 813 | 61 075 | 44 342 |
| | Finanční aktiva k obchodování | 57 726 | 20 008 | 38 155 |
| | Úvěry a pohledávky - netto | 661 492 | 779 222 | 1 133 715 |
| | <i>Úvěry a pohledávky (úvěrové instituce - brutto)</i> | <i>151 968</i> | <i>242 210</i> | <i>577 581</i> |
| | <i>Úvěry a pohledávky (bez úvěrových institucí - brutto)</i> | <i>520 181</i> | <i>547 078</i> | <i>565 944</i> |
| | Finanční investice držené do splatnosti | 136 154 | 132 679 | 119 169 |
| | ZÁVAZKY A VLASTNÍ KAPITÁL | | | |
| | Závazky a vlastní kapitál celkem | 1 029 839 | 1 085 527 | 1 422 625 |
| | <i>z toho</i> | | | |
| | Finanční závazky k obchodování | 42 304 | 40 044 | 39 500 |
| | Finanční závazky v zůstatkové hodnotě | 866 589 | 931 757 | 1 265 684 |
| | <i>Závazky k úvěrovým institucím</i> | <i>65 312</i> | <i>32 598</i> | <i>218 097</i> |
| | <i>Závazky k ostatním klientům</i> | <i>647 743</i> | <i>676 161</i> | <i>757 892</i> |
| | <i>Vydané dluhové CP</i> | <i>153 534</i> | <i>222 998</i> | <i>289 695</i> |
| | Základní kapitál | 5 855 | 5 855 | 5 855 |
| | Emisní ážio | 20 929 | 20 929 | 20 929 |
| | Vlastní kapitál celkem | 93 265 | 88 735 | 92 718 |
| | VÝKAZ ZISKU A ZTRÁTY | | | |
| | (v mil. Kč) | I.Q.2016 | IV.Q.2016 | I.Q.2017 |
| | Čistý úrokový výnos | 5 527 | 5 628 | 5 662 |
| | Čistý výnos z poplatků a provizí | 1 499 | 1 607 | 1 568 |
| | Provozní výnosy | 8 123 | 8 165 | 9 709 |
| | Provozní náklady | - 4 361 | - 3 949 | - 4 249 |
| | Zisk před zdaněním | 3 920 | 3 972 | 5 623 |
| | Daň z příjmu | - 623 | - 808 | - 941 |
| | Zisk za účetní období | 3 297 | 3 164 | 4 682 |

III. INFORMACE ZAHRNUTÉ ODKAZEM

| Informace | Dokument | str. |
|---|-------------------------------------|------------|
| Konsolidovaná účetní závěrka Emitenta za účetní období končící 31. 12. 2015 | Výroční zpráva Emitenta za rok 2015 | 68 až 176 |
| Konsolidovaná účetní závěrka Emitenta za účetní období končící 31. 12. 2016 | Výroční zpráva Emitenta za rok 2016 | 67 až 174 |
| Nekonsolidovaná účetní závěrka Emitenta za účetní období končící 31. 12. 2015 | Výroční zpráva Emitenta za rok 2015 | 177 až 283 |
| Nekonsolidovaná účetní závěrka Emitenta za účetní období končící 31. 12. 2016 | Výroční zpráva Emitenta za rok 2016 | 175 až 283 |
| Výrok auditora ke konsolidované účetní závěrce Emitenta za rok 2015 | Výroční zpráva Emitenta za rok 2015 | 306 a 307 |
| Výrok auditora k nekonsolidované účetní závěrce Emitenta za rok 2015 | Výroční zpráva Emitenta za rok 2015 | 308 a 309 |
| Výrok auditora ke konsolidované i individuální účetní uzávěrce Emitenta za rok 2016 | Výroční zpráva Emitenta za rok 2016 | 305 až 307 |

Výroční zpráva za rok 2015:

<https://www.csob.cz/portal/documents/10710/444804/vz-csob-2015.pdf>

Výroční zpráva za rok 2016:

<https://www.csob.cz/portal/documents/10710/444804/vz-csob-2016.pdf>

VI. INFORMACE O EMITENTOVĚ

5. PŘEHLED PODNIKÁNÍ

5.4 POSTAVENÍ EMITENTA V HOSPODÁŘSKÉ SOUTĚŽI

ČSOB si udržuje vedoucí pozici na českém finančním trhu. Níže jsou uvedeny tržní podíly Skupiny ČSOB k 31. 3. 2017 (s výjimkou penzijního a podílových fondů, které jsou k 31. 12. 2016):

| | | | |
|-----------|---|---------------|---|
| 1. | Celkové úvěry¹ | 19,8 % | ↓ |
| | Celkové vklady¹ | 20,0% | ↑ |
| | Úvěry ze stavebního spoření ¹ | 46,0 % | ↓ |
| | Stavební spoření ¹ | 39,0 % | ↑ |
| | Hypotéky ¹ | 28,5 % | → |
| 2. | Leasing ¹ | 19,6 % | ↑ |
| | Podílové fondy ¹ | 23,2 % | ↓ |
| | Factoring ² | 24,4 % | ↓ |
| 3. | Penzijní fond ³ | 14,0 % | ↑ |
| | SME / korporátní úvěry ¹ | 15,4 % | ↓ |
| | Spotřebitelské financování ^{1,4} | 10,8 % | ↑ |
| 4. | Pojištění ⁵ - celkem | 6,8 % | ↑ |
| | Neživotní pojištění ⁵ | 6,6 % | ↑ |
| | Životní pojištění ⁵ | 7,0 % | ↓ |

Šipky ukazují meziroční změnu. Pořadí je odhad ČSOB.

¹Tržní podíl dle zůstatku k uvedenému datu (včetně ČMSS).

²Tržní podíl dle objemu nových obchodů od začátku roku do daného data.

³Tržní podíl dle počtu klientů k uvedenému datu.

⁴Retailové úvěry bez hypoték a úvěrů ze stavebního spoření.

⁵Tržní podíl dle objemu nových obchodů od začátku roku do daného data; dle hrubého předepsaného pojistného.

Vysvětlivky a zdroje k výše uvedenému srovnání jsou v následující tabulce:

| Položka | Definice a zdroj |
|-----------------------------|--|
| Celkové úvěry | Hrubé objemy zůstatků, spotřebitelské a jiné retailové úvěry, hypotéky, úvěry ze stavebního spoření (ČMSS 55 %), SME / korporátní úvěry. |
| | Web ČNB, Databáze časových řad ARAD >> Statistická data >> Měnová a finanční statistika >> Bankovní statistika (obchodní banky) >> Bilance bank >> Aktiva Skupina ČSOB ČMSS |
| Úvěry ze stavebního spoření | Hrubé objemy zůstatků úvěrů ze stavebního spoření, ČMSS 100 %. |
| | Web ČNB, Databáze časových řad ARAD >> Statistická data >> Měnová a finanční statistika >> Bankovní statistika (obchodní banky) >> Úvěry >> Klientské >> Podle skupin bank ČMSS |
| Stavební spoření | Objem stavebního spoření, ČMSS 100 %. |
| | Web ČNB, Databáze časových řad ARAD >> Statistická data >> Měnová a finanční statistika >> Bankovní statistika (obchodní banky) >> Vklady >> Klientské >> Domácnosti ČMSS |
| Hypotéky | Hrubé objemy zůstatků; hypotéky fyzickým osobám s výjimkou amerických hypoték, hypoték, které neslouží k bydlení, a spotřebitelských úvěrů za účelem bydlení, podle definice ČNB. |
| | Web ČNB, Databáze časových řad ARAD >> Statistická data >> Měnová a finanční statistika >> Bankovní statistika (obchodní banky) >> Úvěry >> Klientské >> Domácnosti Skupina ČSOB |
| Leasing | Objemy nově poskytnutých úvěrů (leasing movitého majetku, komerční úvěry, spotřebitelské úvěry); vztaženo k relevantnímu trhu zahrnujícímu banky i nebankovní instituce. |
| | Česká leasingová a finanční asociace (ČLFA): http://www.clfa.cz/index.php?textID=64 |
| Celková depozita | Celkové bankovní vklady (včetně 55 % ČMSS stavebního spoření) s výjimkou repo operací, obsahuje běžné účty a směňky. |
| | Web ČNB, Databáze časových řad ARAD >> Statistická data >> Měnová a finanční statistika >> Bankovní statistika (obchodní banky) >> Bilance bank >> Pasiva |
| | Web ČNB, Databáze časových řad ARAD >> Statistická data >> Měnová a finanční statistika >> Bankovní statistika (obchodní banky) >> Vklady >> Klientské >> Podle druhového hlediska Skupina ČSOB |
| Podílové fondy | Aktiva pod správou českých i zahraničních fondů k danému datu, včetně institucionálních fondů a fondů třetích stran; podle metodiky AKAT. |
| | Asociace pro kapitálový trh (AKAT): http://www.akatr.cz/stats/distribuceM.do?domicilIdM=0&datum=31.03.2016&vyberSubmit.x=23&vyberSubmit.y=14 |
| Factoring | Objem nových obchodů. |
| | Česká leasingová a finanční asociace (ČLFA): http://www.clfa.cz/index.php?textID=64 |
| Penzijní fond | Počet klientů k danému datu. |
| | Asociace penzijních společností (APS) http://www.apfcr.cz/wp-content/uploads/2017/02/PENZIJNI-SPOLECNOSTI-4.-Q-2016.pdf.pdf |
| SME / korporátní úvěry | Zbývající úvěry, které nejsou vykazovány v žádné jiné kategorii retailových úvěrů (úvěry jiným klientům než domácnostem). |
| | Web ČNB, Databáze časových řad ARAD >> Statistická data >> Měnová a finanční statistika >> Bankovní statistika (obchodní banky) >> Bilance bank >> Aktiva |

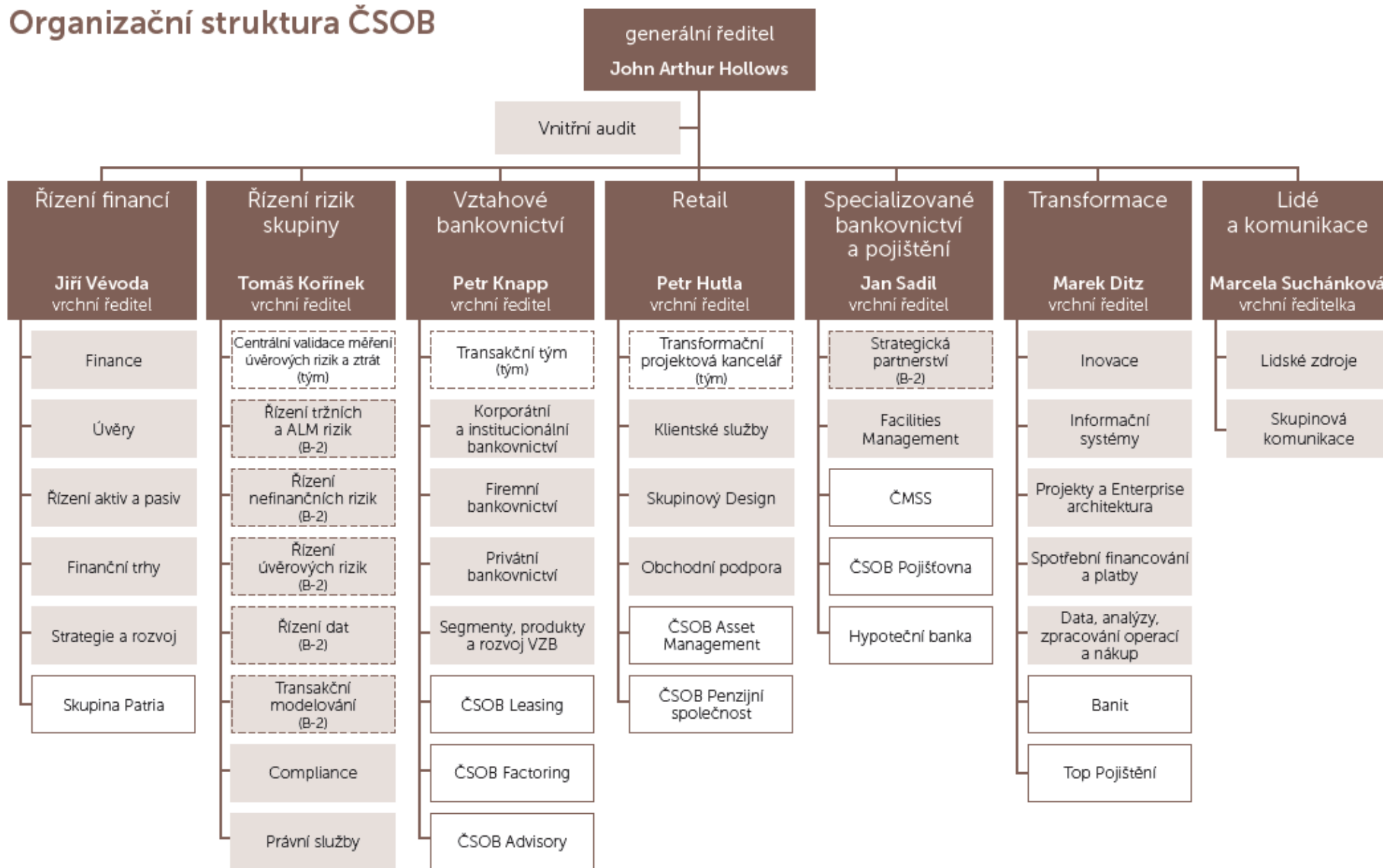
| Položka | Definice a zdroj |
|----------------------------|---|
| | <i>Skupina ČSOB</i> |
| Spotřebitelské financování | Hrubé objemy zůstatků spotřebitelských úvěrů, kreditní karty, povolená přečerpání, spotřebitelské úvěry na financování nemovitostí a americké hypotéky. |
| | <i>ČNB, Databáze časových řad ARAD >> Statistická data >> Měnová a finanční statistika >> Bankovní statistika (obchodní banky) >> Úvěry >> Klientské >> Domácnosti</i> <i>Skupina ČSOB</i> |
| Pojištění | Tržní podíl dle objemu nových obchodů od začátku roku do daného data; dle hrubého předepsaného pojistného. Postavení na trhu odráží společné postavení pojišťoven, které patří do stejného podnikatelského seskupení. |
| | <i>Česká asociace pojišťoven (ČAP): http://www.cap.cz/statisticke-udaje/vyvoj-pojistneho-trhu</i> |

6. ORGANIZAČNÍ STRUKTURA

Správa a řízení společnosti Československá obchodní banka, a. s., jsou založeny na principech OECD a při jejich výkonu jsou využívány zkušenosti KBC Group. ČSOB se hlásí k zásadám formulovaným v Kodexu správy a řízení společnosti a dbá na jejich dodržování při své každodenní činnosti.

Orgány společnosti ČSOB jsou: valná hromada, představenstvo, dozorčí rada a výbor pro audit. Působnost a činnost orgánů ČSOB je uvedena ve Stanovách ČSOB, které schvaluje valná hromada. V působnosti valné hromady ČSOB rozhoduje jediný akcionář (KBC Bank NV).

Organizační struktura ČSOB



9. **SPRÁVNÍ, ŘÍDÍCÍ A DOZORČÍ ORGÁNY**

Pracovní adresa členů správních, řídicích a dozorčích orgánů Emitenta je:

Československá obchodní banka, a. s.

Radlická 333/150

Praha 5

PSČ 150 57, Česká republika

Níže uvedené osoby neprovádějí vně Emitenta činnosti, které by byly pro Emitenta významné.

9.1 **PŘEDSTAVENSTVO ČSOB**

Představenstvo ČSOB, jako statutární orgán společnosti, je šestičlenné a je složeno z vedoucích zaměstnanců ČSOB:

| Jméno a příjmení | Funkce | Vznik členství | Aktuální funkční období od | Ukončení členství |
|---------------------|----------|----------------|----------------------------|-------------------|
| John Arthur Hollows | Předseda | 1. 5. 2014 | 2. 5. 2014 | |
| Marek Ditz | Člen | 1. 1. 2013 | 2.1.2017 | |
| Petr Hutla | Člen | 27. 2. 2008 | 1.3.2017 | |
| Petr Knapp | Člen | 20. 5. 1996 | 21. 5. 2014 | |
| Jiří Vévoda | Člen | 8. 12. 2010 | 9. 12. 2015 | |
| Tomáš Kořínek | Člen | 1. 1. 2015 | 1. 1. 2015 | |
| Marcela Suchánková | Členka | 1.3.2017 | 1.3.2017 | |
| Jan Sadil | Člen | 1.3.2017 | 1.3.2017 | |

9.2 **DOZORČÍ RADA ČSOB**

Dozorčí rada ČSOB má šest členů a dohlíží na výkon působnosti představenstva.

| Jméno a příjmení | Funkce | Vznik členství | Ukončení členství |
|-------------------------------------|----------|----------------|-------------------|
| Pavel Kavánek | Předseda | 1. 5. 2014 | |
| Hendrik George Adolphe Gerard Soete | Člen | 24. 2. 2007 | 20.6.2016 |
| Franky Depickere | Člen | 1. 6. 2014 | |
| Christine Van Rijssseghem | Člen | 1. 6. 2014 | |
| Martin Jarolím | Člen | 1. 1. 2015 | 30.6.2016 |
| Willem Hueting | Člen | 1.7.2016 | |
| Marc Wittemans | Člen | 1.10.2016 | |
| Petr Šobotník | Člen | 1.2.2017 | |

9.3 **VÝBOR PRO AUDIT**

Výbor pro audit zejména sleduje postup sestavování účetní závěrky a proces jejího povinného auditu, dohlíží a monitoruje účinnost vnitřní kontroly, fungování vnitřního auditu a finančního výkaznictví. Výbor pro audit doporučuje statutárního auditora, posuzuje jeho nezávislost a poskytování doplňkových služeb.

| Jméno a příjmení | Funkce | Vznik členství | Ukončení členství |
|------------------|----------------|----------------|-------------------|
| Petr Šobotník | Předseda | 1. 2. 2011 | |
| Ladislav Mejzlík | Nezávislý člen | 27. 1. 2016 | |
| Martin Jarolím | Člen | 1. 6. 2014 | 30. 6. 2016 |
| Willem Hueting | Člen | 1. 7. 2016 | |
| Pavel Kavánek | Člen | 1. 6. 2014 | 27.1.2016 |

11. FINANČNÍ ÚDAJE O AKTIVECH A ZÁVAZCÍCH, FINANČNÍ SITUACI A ZISKU A ZTRÁTÁCH EMITENTA

11.2 VYBRANÉ FINANČNÍ ÚDAJE

Přehled vybraných finančních údajů pro období končící 31.3.2016, 31.12.2016 a 31.3.2017 (EU IFRS, konsolidované, za celý rok 2016 auditované, údaje za první čtvrtletí let 2016 a 2017 jsou neauditované):

| AKTIVA | 31.03.2016 | 31.12.2016 | 31.03.2017 |
|--|-------------------|-------------------|-------------------|
| Pokladní hotovost a pohledávky vůči centrálním bankám | 79 813 | 61 075 | 44 342 |
| Finanční aktiva k obchodování | 57 726 | 20 008 | 38 155 |
| Finanční aktiva vykazovaná v reálné hodnotě do zisku nebo ztráty | 0 | 0 | 0 |
| Realizovatelná finanční aktiva | 57 273 | 56 938 | 53 159 |
| Úvěry a pohledávky – netto | 611 492 | 779 222 | 1 133 715 |
| Úvěry a pohledávky – brutto | 672 149 | 789 288 | 1 143 525 |
| <i>Úvěry a pohledávky (úvěrové instituce - brutto)</i> | <i>151 968</i> | <i>242 210</i> | <i>577 581</i> |
| <i>Úvěry a pohledávky (bez úvěrových institucí - brutto)</i> | <i>520 181</i> | <i>547 078</i> | <i>565 944</i> |
| Úvěry a pohledávky (opravné položky) | -10 657 | -10 066 | -9 810 |
| <i>z toho úvěrové instituce - opravné položky</i> | <i>-1</i> | <i>-1</i> | <i>-1</i> |
| <i>z toho ostatní klienti - opravné položky</i> | <i>-10 656</i> | <i>-10 065</i> | <i>-9 809</i> |
| Finanční investice držené do splatnosti | 136 154 | 132 679 | 119 169 |
| Přecenění na reálnou hodnotu u portfoliově zajišťovaných položek | 1 460 | 852 | -223 |
| Zajišťovací deriváty s kladnou reálnou hodnotou | 14 463 | 11 656 | 10 390 |
| Pohledávky ze splatné daně | 69 | 25 | 41 |
| Pohledávky z odložené daně | 167 | 179 | 225 |
| Investice v přidružených společnostech a společných podnicích | 5 136 | 4 957 | 4 978 |
| Investice do nemovitostí | 0 | 0 | 0 |
| Pozemky, budovy a zařízení | 8 042 | 10 009 | 10 103 |
| Goodwill a jiná nehmotná aktiva | 5 329 | 5 634 | 5 636 |
| Aktiva určená k prodeji | 360 | 52 | 21 |
| Ostatní aktiva | 2 355 | 2 241 | 2 914 |
| Aktiva celkem | 1 029 839 | 1 085 527 | 1 422 625 |

| ZÁVAZKY A VLASTNÍ KAPITÁL | 31.03.2016 | 31.12.2016 | 31.03.2017 |
|---|-------------------|-------------------|-------------------|
| Finanční závazky k obchodování | 42 304 | 40 044 | 39 500 |
| Finanční závazky vykazované v reálné hodnotě do zisku nebo ztráty | 0 | 1 620 | 3 097 |
| Finanční závazky v zůstatkové hodnotě | 866 589 | 931 757 | 1 265 684 |
| <i>Závazky k centrálním bankám</i> | <i>0</i> | <i>0</i> | <i>0</i> |
| <i>Závazky k úvěrovým institucím</i> | <i>65 312</i> | <i>32 598</i> | <i>218 097</i> |
| <i>Závazky k ostatním klientům</i> | <i>647 743</i> | <i>676 161</i> | <i>757 892</i> |
| <i>Vydané dluhové cenné papíry</i> | <i>153 534</i> | <i>222 998</i> | <i>289 695</i> |
| <i>Podřízené závazky</i> | <i>0</i> | <i>0</i> | <i>0</i> |
| Přecenění na reálnou hodnotu u portfoliově zajišťovaných položek | 6 970 | 4 796 | 3 138 |
| Zajišťovací deriváty se zápornou reálnou hodnotou | 12 390 | 10 532 | 9 662 |
| Závazky ze splatné daně | 358 | 849 | 1 224 |
| Závazky z odložené daně | 1 858 | 1 576 | 1 485 |
| Rezervy | 434 | 673 | 603 |
| Ostatní závazky | 5 671 | 4 945 | 5 514 |
| Závazky celkem | 936 574 | 996 792 | 1 329 907 |
| Základní kapitál | 5 855 | 5 855 | 5 855 |
| Emisní ážio | 20 929 | 20 929 | 20 929 |

| | | | |
|---|------------------|------------------|------------------|
| Rezervní fond | 18 687 | 18 687 | 18 687 |
| Nerozdělený zisk | 41 815 | 38 877 | 43 559 |
| Oceňovací rozdíly z realizovatelných finančních aktiv | 3 248 | 2 228 | 1 757 |
| Oceňovací rozdíly ze zajištění peněžních toků | 2 553 | 1 973 | 1 746 |
| Oceňovací rozdíly z přepočtu zahraničních měn | 0 | 0 | 0 |
| Vlastní kapitál náležící akcionářům banky | 93 087 | 88 549 | 92 533 |
| Menšinové podíly | 178 | 186 | 185 |
| Vlastní kapitál celkem | 93 256 | 88 735 | 92 718 |
| Závazky a vlastní kapitál celkem | 1 029 839 | 1 085 527 | 1 422 625 |

Komentáře k rozvaze

Objem zůstatků hypotečních úvěrů za 1. čtvrtletí 2017 vzrostl meziročně o **11 %** díky silnější poptávce vzhledem k obavám z dalšího růstu úrokových sazeb i cen nemovitostí a doporučení ČNB ohledně LTV (výše úvěrů k hodnotě zajištění), které vstoupilo v platnost v dubnu letošního roku. ČSOB poskytla za 1. čtvrtletí 2017 téměř **8 tisíc nových hypoték** (meziročně +20 %) v celkovém objemu **16 mld. Kč** (meziročně +28 %), zatímco trh nových hypoték vzrostl v počtu nových hypoték o 21 % a v celkovém objemu o 28 % meziročně. Za 1. čtvrtletí 2017 poklesly objemy zůstatků **úvěrů ze stavebního spoření** meziročně o **2 %**, zatímco trh zůstal stabilní. **Nové prodeje** za 1. čtvrtletí 2017 vzrostly meziročně o 52 % díky rostoucí poptávce v souvislosti s renovacemi a modernizacemi, která byla podpořena rekordně nízkými úrokovými sazbami a lepší produktovou nabídkou.

Objem **spotřebitelského financování** pokračoval dvouciferným procentním růstem ve výši **21 %**. Růst byl tažen spotřebitelskými úvěry (meziročně +26 %) díky atraktivnější produktové nabídce (úprava cen, podmínek i procesu zpracování) pro stávající i nové klienty. **SME úvěry** za 1. čtvrtletí 2017 vzrostly meziročně o **2 %** díky vyššímu objemu úvěrů poskytnutých mikro, malým a středním podnikům (meziročně +10 %), zatímco úvěry bytovým družstvům a municipalitám poklesly (meziročně -9 %). I přes mírný pokles úvěrů bytovým družstvům si ČSOB v tomto segmentu nadále drží vedoucí pozici na trhu. **ČSOB Leasing** posílil svou vedoucí pozici na trhu. Objemy zůstatků vzrostly meziročně o **12 %** díky oblasti financování automobilů, strojů a zařízení.

Korporátní úvěry vzrostly meziročně o **3 %** díky růstu ve specializovaném financování. Meziročně vzrostl objem úvěrů zejména v následujících oborech: financování nemovitostí, finance a pojišťovnictví, automobilový průmysl. Mezičtvrtletní nárůst byl tažen specializovaným financováním i klasickými úvěry, největší nárůst zaznamenaly tyto obory: financování nemovitostí, chemický průmysl a telekomunikace.

16% meziroční růst klientských vkladů byl podpořen zejména nárůstem na **běžných účtech** (meziročně +23 %). Zůstatky na **spořicíh účtech** meziročně vzrostly o 1 % a **termínované vklady**, které jsou stále ještě marginální, vzrostly meziročně o 97 %. Pokles objemu vkladů ze **stavebního spoření** zůstal meziročně téměř stabilní zejména díky cenové úpravě v minulém roce. **Vklady penzijního fondu** vzrostly meziročně o 9 % vlivem růstu nových prodejů a také zlepšující se retencí.

Objemy zůstatků podílových fondů a ostatních aktiv pod správou vzrostly meziročně o **3 %** na **145,6 mld. Kč** díky růstu podílových fondů i ostatních aktiv pod správou. Podílové fondy vzrostly meziročně o 3 % díky pozitivnímu efektu z přecenění, který převýšil pokles čistého přílivu aktiv. **Nové prodeje podílových fondů** za 1. čtvrtletí 2017 vzrostly meziročně o 83 % a mezičtvrtletně o 29 %. Nejvyšší poptávka byla po smíšených fondech (Profilové fondy a Prémiové profilové fondy) a zvýšený zájem byl také o nově zavedené tematické strukturované fondy zaměřující se na IT a sport.

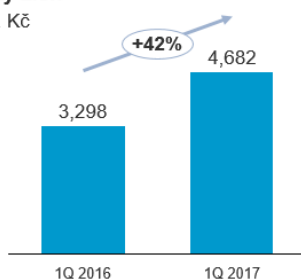
| Výkaz zisku a ztráty – vykázány | 1Q 2016 | 4Q 2016 | 1Q 2017 |
|---|---------------|---------------|---------------|
| Úrokové výnosy | 6 186 | 6 289 | 6 313 |
| Úrokové náklady | -659 | -661 | -651 |
| Čistý úrokový výnos | 5 527 | 5 628 | 5 662 |
| Výnosy z poplatků a provizí | 2 241 | 2 540 | 2 403 |
| Náklady na poplatky a provize | -742 | -933 | -835 |
| Výnosy z dividend | 0 | 0 | 1 |
| Čistý zisk z finančních nástrojů vykazovaných v reálné hodnotě do zisku nebo ztráty a kurzové rozdíly | 851 | 646 | 1 341 |
| Čistý zisk z realizovaných finančních aktiv | -1 | 0 | 303 |
| Čistí ostatní výnosy | 247 | 284 | 834 |
| Náklady na zaměstnance | -1 905 | -1 826 | -1 927 |
| Všeobecné správní náklady | -2 144 | -1 798 | -1 995 |
| <i>z toho všeobecné spr. nákl. (bez bankovních daní)</i> | <i>-1 376</i> | <i>-1 793</i> | <i>-1 294</i> |
| <i>z toho odvody do Rezolučního fondu a Systému pojištění vkladů</i> | <i>-768</i> | <i>-5</i> | <i>-701</i> |
| Odpisy a amortizace | -312 | -325 | -327 |
| Ztráty ze znehodnocení | -22 | -374 | 28 |
| Podíl na zisku přidružených společností a společných podniků | 180 | 130 | 135 |
| Daň z příjmu | -623 | -808 | -941 |
| Zisk za účetní období | 3 297 | 3 164 | 4 682 |
| <i>Připadající:</i> | | | |
| Menšinovým podílníkům | -1 | -4 | 0 |
| Úrokové výnosy | 6 186 | 6 289 | 6 313 |

Komentář k výkazu zisku a ztráty

Čistý zisk za 1. čtvrtletí 2017 dosáhl výše **4,7 mld. Kč** (meziročně +42 %). Růst byl podpořen silnou výkonností finančních trhů, vyššími výnosy z instrumentů využitých pro řízení likvidity, jednorázovým ziskem z vypořádání dřívějšího soudního sporu, vyššími příjmy z poplatků zejména v oblasti investičních produktů a pozitivními valuačními úpravami. Provozní náklady meziročně poklesly především díky nižším nákladům na ICT a marketing. K růstu čistého zisku přispěly také silný růst obchodních objemů a vynikající kvalita úvěrů.

Čistý zisk

Mld. Kč



Poznámka:

- *Jednorázová položka v 1. čtvrtletí 2017: výnos z vypořádání dřívějšího soudního sporu (+0,4 mld. Kč)*

Čistý úrokový výnos za 1. čtvrtletí 2017 vzrostl meziročně o **2 %** s pozitivním vlivem ostatních čistých úrokových výnosů (díky výnosům z instrumentů využitých pro řízení likvidity), negativně pak poklesem čistých úrokových výnosů z úvěrů (zejména z hypoték) a vkladů (zejména v retailu). **Čistý výnos z poplatků a provizí** za 1. čtvrtletí 2017 se meziročně zvýšil o **5 %** díky vyšším výnosům z investičních produktů, úvěrů, platebních karet a zahraničních plateb, zatímco výnosy z tuzemských plateb meziročně poklesly. **Ztráty ze znehodnocení úvěrů a pohledávek**, které oproti Ztrátám ze znehodnocení nezahrnují opravné položky na hmotný a nehmotný majetek, byly za 1. čtvrtletí 2017 ve výši **25 mil. Kč** (čisté rozpuštění) v porovnání s 1. čtvrtletím 2016, kdy byly ve výši 21 mil. Kč (čistá tvorba). Čisté rozpuštění zaznamenala většina segmentů. Meziroční nárůst **nákladů na zaměstnance o 1 %** byl způsoben vyšším průměrným počtem zaměstnanců (meziročně +25 zaměstnanců na plný úvazek) a valorizací platů. **Návratnost vlastního kapitálu (ROE)** za první čtvrtletí vzrostla na **20,9 %** (z 14,5 % v roce 2016) díky vyššímu čistému zisku. ROE je vypočteno jako podíl čistého zisku za daný rok k průměrné výši vlastního kapitálu za předchozích pět čtvrtletí.